



LAPIN LIITTO

# LAPPI-SOPIMUS

Lapin maakuntaohjelma

2022-2025

# LAPLAND

Above Ordinary



LAPIN LIITTO

Sisältöä tuotti asiantuntijoista koottu Lappi-sopimustiimi. Prosessia johti kehittämispäällikkö Satu Luiro Lapin liitosta.

**Etukannen kuva:**

Eeva Mäkinen

**Takakannen kuva:**

Anna-Erika Heikkilä

**Kuvat:**

**Lapin materiaalipankki:** Gareth Hutton, Janne Jakola, Marko Junntila, Riku-Matti Jurmu, Juha Kauppinen, Markus Kiili, Pia Kuha, Alexander Kuznetsov, Timo Laapotti, Joonas Linkola, Petteri Löppönen, Eeva Mäkinen, Jan-Eerik Paadar, Antti Pietikäinen, Samu Rötönen, Nina Susi, Harri Tarvainen, Petri Teppo, Terhi Tuovinen, Simo Vilhunen.

**Graafinen suunnittelu ja taitto:**

Woodland Graphics

ISBN 978-951-9244-95-2

Julkaisu A59/2022

Rovaniemi

---

# LAPPI-SOPIMUS

Maakuntaohjelma 2022–2025

**Lapin liitto**

marraskuussa 2021

Hyväksytty Lapin liiton valtuustossa 29.11.2021

---



Saatteeksi .....	6
Tiivistelmä .....	7
<b>1. Johdanto</b> .....	<b>8</b>
<b>2. Taustaprosessit ja läpileikkaavat teemat</b> .....	<b>10</b>
2.1 YK:n kestävän kehityksen tavoitteet (SDG) .....	10
2.2 Arktinen älykäs erikoistuminen .....	11
2.3 Läpileikkaavat teemat .....	12
2.4 Tiekartat, strategiat ja ohjelmat Lappi-sopimuksen painopisteiden sisällä .....	14
<b>3. Lappi 2040-luvulla – tulevaisuustarkastelu</b> .....	<b>18</b>
<b>4. Aluerakennevisio 2040+</b> .....	<b>22</b>
Erilaiset kesukset aluerakenteen runkona .....	22
Laajan maakunnan erityispiirteet .....	23
Kehittämiskäytävät yhdistävät Lapin keskuksia toisiinsa ja naapurimaihin .....	24
Kehittämisyöhykkeet elinkeinojen kehittymisen tukena .....	25
Lapissa säästetään koskematonta luontoa tuleville sukupolville .....	28
<b>5. Lapin visio vuoteen 2025</b> .....	<b>30</b>
<b>6. Strategiset painopisteet</b> .....	<b>32</b>
6.1 Arktinen talous ja teollisuus kasvavat kestävästi uudistumalla .....	32
Elinkeinojen kehittäminen .....	33
Uudistuminen ja vihreä siirtymä .....	36
Uusiutuva energia .....	37
Yritysten houkuttelu ja yritystoiminnan edistäminen .....	38
Innovaatioista liiketoimintaa .....	39
Sosiaalisesti kestävä talous .....	39
Uusi kunta – uusi kuntatalous .....	40



Kuva: Lapin materiaalipankki / Markus Kiili

6.2 Väestökehityksen ja työvoiman riittävyyden haasteet hallintaan.....	41
Väestökehityksen suunnan kääntäminen .....	41
Osaavaa työvoimaa.....	42
Hybridityö ja monipaikkaisuus.....	44
6.3 Osaamisen kehittäminen vastaamaan toimintaympäristön nopeita muutoksia .....	45
Elinkeinoyhteistyö, työelämä ja jatkuva oppiminen .....	46
Kilpailukyvyn kasvattaminen, pilotit ja kokeilut .....	46
Arktinen osaamiskeskittymä .....	47
6.4 Elinympäristön laatu, hyvinvointi ja peruspalvelujen turvaaminen hyvän elämän osatekijöinä .....	49
Hyvinvointi, peruspalvelut ja arjen turva .....	49
Digitaaliset palvelut.....	51
6.5 Ilmastonmuutoksen hillitseminen ja luonnon monimuotoisuuden turvaaminen .....	53
6.6 Hyvä saavutettavuus kilpailukyvyn ja kasvun mahdollistajana .....	54
Hiilineutraali ja älykäs liikennejärjestelmä.....	55
Tieverkko osana Lapin saavutettavuutta .....	56
Meri-, raide- ja lentoliikenne .....	57
Tietoliikenneyhteydet.....	58
6.7 Saamelaiskulttuurin elinvoimaisuus.....	58
Saamelaiskulttuuriosion visio 2040+ .....	58
<b>7. Seuranta, mittarit ja indikaattorit .....</b>	<b>60</b>
<b>8. Toimenpidesuunnitelma tarkentaa kehittämistoimenpiteet .....</b>	<b>62</b>
<b>9. Rahoituslähteet ja rahoituksen synergia .....</b>	<b>64</b>
<b>LIITE: Saamelaiskulttuurin elinvoimaisuus.....</b>	<b>66</b>



## Saatteeksi

Kaikki katsovat uteliaan odottavia koronan jälkeiseen aikaan. Miten ja milloin matkailu elpyy? Jättääkö digitalisaatioiikka pysyvän monipaikkaisen työn ja yrittämisen tavan uudeksi normaaliksi? Muuttuuko ihmisen käsitys hyvästä elämästä ja millä tavoin se vaikuttaa tulevaisuuden alue- ja väestörakenteeseen? Miten sopeudumme ilmastonmuutokseen ja luontokatoon – onko edessä kurjistumista vai vahvaa vihreää kasvua?

Elämme nyt aikaa, jossa ilmassa on paljon kysymyksiä, mutta vähän vastauksia. Tämä asettaa valtavasti haasteita aluekehittämiselle, ennakkoinnille ja eri toimijoiden väliselle yhteistyölle. Nyt käsillä olevassa Lappi-sopimuksessa olemme yhteistyössä laajan lappilaisen toimijakentän kanssa pyrkineet hahmottamaan tulevaisuuden kehityspolkuja ja -toimenpiteitä seuraaville neljälle vuodelle.

Digitalisaatio ja vihreä siirtymä ovat vahvoina läpileikkaavina teemoina sisällä Lappi-sopimuksessa. Kansainvälistyminen, osaaminen ja kestävä kehitys kaikki osa-alueet on pyritty huomiomaan työssä. Kaiken taustalla on kuitenkin yhteinen tahto, Lappi-henki ja yhteistyö; riippumatta haasteista, yhdessä olemme yksinkertaisesti vahvempia!

Haluan kiittää kaikkia työssä mukana olleita valtavan tärkeästä panoksesta Suomen suurimman, kauneimman ja parhaan maakunnan eteen tehdystä työstä. Tulevaisuuteen ei ajauduta, sitä tehdään – ei kun tehdä pois!

**Mika Riipi**  
Maakuntajohtaja

Kuva: Samu Rötönen

# Lappi-sopimus lyhyesti



# 1 Johdanto

Lappi-sopimus on Lapin maakunnan kehittämisen tärkein asiakirja, joka sisältää maakuntasuunnitelman vuoteen 2040 ja maakuntaohjelman vuosille 2022–2025.

Maakuntasuunnitelma on maankäyttö- ja rakennuslain (132/1999) 25 §:n mukainen asiakirja, jossa osoitetaan maakunnan tavoiteltu pitkän aikavälin visio ja tavoitteet. Maakuntaohjelma laaditaan alueiden kehittämisestä ja Euroopan unionin alue- ja rakennepolitiikan toimeenpanosta annetun lain (756/2021 25 §, ns. alueiden kehittämislaki) mukaan. Maakuntaohjelma perustuu pitkän tähtäimen maakuntasuunnitelmaan ja sisältää lähivuosien kehittämistavoitteet. Maakuntaohjelma laaditaan neljäksi vuodeksi kerrallaan.

Lapissa maakuntasuunnitelma ja maakuntaohjelma on yhdistetty yhdeksi asiakirjaksi, joka kantaa nimeä Lappi-sopimus. Lappi-sopimuksella halutaan vahvistaa maakunnan elinvoimaa ja kilpailukykyä, sekä lisätä hyvinvointia, osallisuutta, avoimuutta ja asiakaslähtöisyyttä. Lappi-sopimus fokusoii kehittämisen strategiset painopisteet ja valinnat, mutta jättää tilaa myös reagoinnille nopeisiin muutoksiin. Lapin strategia työ perustuu muutostekijöihin eli ilmiöihin, joiden tuomiin haasteisiin Lappi-sopimuksella pyritään vastaamaan. Lappi-sopimusta täydennetään joka toinen vuosi laadittavalla toimeenpanosuunnitelmalla, joka konkretisoi ja tarkentaa Lappi-sopimuksen kehittämistoimenpiteitä.

Uuden Lappi-sopimuksen laadintaprosessi on aloitettu joulukuussa 2020 ja se valmistuu marraskuussa 2021. Työ toteutetaan laajasti osallistavalla ja vuorovaikutteisella tavalla, jolloin kaikilla sidosryhmillä on mahdollisuus vaikut-

taa Lappi-sopimuksen sisältöihin. Tavoitteena on kirkastaa yhteinen lappilainen tahtotila keskeisten kehittämistavoitteiden suhteen ja saada kaikki toimijat sitoutumaan sen toteuttamiseen: siksi asiakirjan nimi on Lappi-sopimus.

Laajasti osallistavan suunnitteluprosessin lisäksi on tunnistettu avainkeinoja, joiden avulla Lappi-sopimuksesta tulee aidosti yhteistä kehittämistä ohjaava työkalu ja maakunnan eri toimijat saadaan sitoutumaan osaksi sopimuksen toteutusta. Näitä ovat avoin, rakentava ja moniääninen vuoropuhelu ja siihen pohjautuva innostaminen ja osallistaminen, aluekehittämisen verkostojen laajentaminen ja vahvistaminen, sosiaalisten innovaatioiden mahdollistaminen, kokeilukulttuurin vahvistaminen ja kokeilujen tukeminen, sekä ennakoitiosaamisen lisääminen ja ennakkoinnin tuominen osaksi arkityötä.

Mukana Lappi-sopimuksen laadinnassa ovat olleet aluekehitysviranomaiset, kunnat, poliittiset toimijat, Lapin yliopisto, Lapin ammattikorkeakoulu ja muut oppilaitokset, tutkimuslaitokset, kehittämisorganisaatiot, elinkeinoelämä, kolmas sektori ja Saamelaiskäräjät. Työmenetelminä on käytetty mm. kuntakierroksia, verkostoyhteistyön ja eri asiantuntijaryhmien hyödyntämistä, kaikille avoimia työpajoja sekä luonnosvaiheen ja hyväksyntävaiheen julkisia lausuntokierroksia. Tärkeän lähdemateriaalin Lappi-sopimukselle ovat muodostaneet myös Korona Exit- ja Lapin Green Deal -tiekartat, jotka on työstetty samaan aikaan Lappi-sopimustyön kanssa erittäin laajapohjaisesti osallistamalla. Lappi-sopimuksessa huomioidaan myös syksyllä 2021 valmistuva Arktisen osaamisen tiekartta. Lisäksi työssä on hyödynnetty Sitran kanssa toteutettua tulevaisuusfoorumityöskentelyä.





## 2 Taustaprosessit ja läpileikkaavat teemat

Lappi-sopimus on rakennettu jo edellisen Lappi-sopimuksen työstämisessä käytetyn, ilmiölähtöisen tarkastelun näkökulmasta. Ilmiölähtöisyyden etuna on se, että aluekehittäminen nähdään virtaavana prosessina staattisen ja liian rajoittaviin kehyksiin puristetun kehittämistyön sijaan. Ilmiölähtöisyys antaa tilaa ennakoida tulevia muutoksia ja reagoida niihin ketterästi. Aluekehityksen vaatima pitkäjänteisyys syntyy maakunnan vahvuuksista, yhteisistä arvovalinnoista ja sitoutumisesta yhteisen vision toteuttamiseen.

Ajankohtainen esimerkki globaalista ilmiöstä on koronapandemia, joka vaikuttaa erityisesti turvallisuusteeman näkökulmasta lähes kaikilla yhteiskunnan osa-alueilla: markkinataloudessa, elinkeinoelämässä, terveydenhuollossa, liikenteessä jne.

Ilmiöpohjaisen tarkastelun kautta Lappi-sopimukselle on määritelty läpileikkaavia teemoja, joita huomioidaan kaikissa strategisissa valinnoissa. Läpileikkaavien teemojen tuomat haasteet ja mahdollisuudet ovat vaikuttaneet taustalla, kun kullekin strategiselle painopisteelle on määritelty tavoitteita ja toimenpiteitä. Lisäksi Lappi-sopimuksen lähtökohtina ovat YK:n kestävän kehityksen tavoitteet (Sustainable Development Goals), EU:n kestävän kasvun ohjelma ja arktinen erikoistuminen.

### 2.1 YK:n kestävän kehityksen tavoitteet (SDG)

YK:n kestävän kehityksen tavoiteohjelma Agenda 2030 ja sen 17 päätavoitteen tarkoituksena on kääntää maailmanlaajuinen kehitys uralle, jossa ihmisten hyvinvointi ja ihmisoikeudet, taloudellinen vauraus ja yhteiskuntien vakaus turvataan ympäristön kannalta kestävällä tavalla. Tavoitteet liittyvät tiiviisti toisiinsa: yhtäkään tavoitetta ei voi tavoitella toisen kustannuksella. Tavoitteen saavuttamiseksi kaikki osa-alueet tulee käsitellä ja hahmottaa kokonaisuutena. Näiden kestävän kehityksen tavoitteiden toteutumiseen tarvitaan kaikkia yhteiskunnan tasoja.

EU ja sen jäsenvaltiot ovat sitoutuneet toteuttamaan YK:n Kestävän kehityksen tavoiteohjelmaa Agenda 2030:a ja sen 17 tavoitetta. Euroopan komissio integroi kestävän kehityksen tavoitteet ja Green Deal -investointisuunnitelman, jonka tavoitteena on tehdä Euroopasta ilmastoneutraali maanosa vuoteen 2050 mennessä. Kaikki ohjelmakauden 2021–2027 rahoitusohjelmat toteuttavat Green Deal -investointisuunnitelmaa, joten kestävän kehityksen tavoitteet toimivat kaikkien EU-rahoitusten arvioinnin perustana.



Kuva: Lapin materiaalipankki / Juha Kauppinen

Lappi-sopimuksessa tuodaan kestävän kehityksen tavoitteita maakuntatasolle Lapin Green Deal -tiekartan kautta. Siinä määritellään Lapille merkitykselliset YK:n kestävän kehityksen tavoitteet ja niihin liittyvät toimenpiteet.

## 2.2 Arktinen älykäs erikoistuminen

Älykäs erikoistuminen tarkoittaa sitä, että alueet tunnistavat omat vahvuutensa ja suunntaavat niihin kehittämispanostuksia. Lapin älykäs erikoistuminen perustuu arktisten luonnonvarojen ja luonnonolosuhteiden sekä kiertotalouden kestävään hyödyntämiseen. Lapissa toteutetaan älykkään erikoistumisen strategiaa (Lappi Arktinen ja kansainvälinen menestyjä – kansainvälistymisen ja älykkään erikoistumisen prioriteetit vuosille 2018–2022), joka priorisoi ne älykkään erikoistumisen toimenpiteet, jotka tukevat kansainvälistä kasvua. Kasvava arkti-

nen liiketoiminta tarvitsee osaavaa työvoimaa ja innovaatioita, ja kansainvälistymisen tueksi tarvitaan maakunnallinen ekosysteemi, jonka perustana toimii älykäs klusteritoiminta eli toimialarajat ylittävä yhteistyö ja laaja-alainen kehittäminen.

Älykkään erikoistumisen työtä tukevat vahva, elinkeinolähtöinen klusterityö sekä alueelliset ja kansainväliset kumppanuudet, joiden kautta kehittämistyö tehostuu ja alueen innovaatiokapasiteetti lisääntyy. Tavoitteena on saada alueen elinkeinotoimijat tehokkaammin hyödyntämään tutkimus-, koulutus- ja elinkeinotoimijoiden yhteistyön kautta syntyvää erityisosaamista. Tiivistyvän yhteistyön tuloksena alueellisen innovaatiojärjestelmän toimijoilla on Lapissa yhteisiä osaamiskeskittymiä, infrastruktuureja ja työntekijöitä. Julkiset infrapanostukset lisäävät yritysten mahdollisuuksia hyödyntää alueen TKI-palveluja ja sitä kautta lisätä yhteistyötä muiden toimijoiden kanssa.



Perämeren rannalle Kemiin valmistuu vuonna 2023 pohjoisen pallonpuoliskon tehokkain puuta jalostava laitos. Metsä Groupin Kemin biotuotetehdas tuottaa havu- ja koivusellua 1,5 miljoonaa tonnia vuodessa kartongin, pehmo- ja painopaperin sekä erikoistuotteiden raaka-aineeksi. Ympäristö-, energia- ja materiaalitehokas tehdas toimii täysin ilman fossiilisia polttoaineita.

**Havainnekuva:** Metsä Group

Lapin kansainvälisen älykkään erikoistumisen toiminnan tavoitteena on, että lappilaiset toimijat verkostoineen ovat haluttuja kumppaneita sekä Euroopassa että globaalisti. Älykkään erikoistumisen työn kautta kehityksen ennakointi paranee, lappilainen innovaatiotoiminta tehostuu ja Lappi pärjää paremmin kilpailussa erilaisista rahoituslähteistä, sekä pystyy hyödyntämään niitä entistä tehokkaammin ja synergisemmin.

Älykkään erikoistumisen menestyksenkäs toteuttaminen edellyttää, että Lappiin rakentuu monitieteinen ekosysteemi, jossa toimijoiden roolit ovat selkeitä ja toimintaa johdetaan osaa-vasti. Alueellinen ekosysteemi toimii pohjana kansainvälistymiselle. Älykkään erikoistumisen

strategia ohjaa maakunnallista tutkimus-, kehittämis- ja innovaatiotoimintaa ja sen rahoitusta.

## 2.3 Läpileikkaavat teemat

Ilmiöpohjaisen tarkastelun tuloksena Lappi-sopimuksessa on tunnistettu läpileikkaavia teemoja, joiden vaikutus näkyy ja jotka huomioidaan laajasti maakunnan kehittämisessä ja kaikissa strategisissa painopisteissä. Läpileikkaavia teemoja ovat arktisuus ja kansainvälisyys, vihreä siirtymä ja siihen liittyvä Lapin Green Deal, alueen veto- ja pitovoima, hyvinvointi ja turvallisuus, digitalisaatio sekä osallisuus ja yhdenvertaisuus.

## **Tiivistetysti läpileikkaavat teemat pitävät sisällään seuraavia asioita:**

### **Arktisuus ja kansainvälisyys**

Suomen sisäisessä kontekstissa arktinen alue tarkoittaa etenkin Lappia (Suomen arktisen politiikan strategia 2021). Lapin vahvuuksia ovat kansainvälisyys ja arktisten olosuhteiden erikoisosaaminen, mikä näkyy muun muassa vahvana vientiteollisuutena ja laajoina kansainvälisinä verkostoina. Yhteistyötä halutaan edelleen kehittää sekä EU-tasolla että tiivistämällä kumppanuuksia arktisten rajanaapureiden kanssa. Elinkeinoelämän kansainvälistymisen tukemiseksi kehittämisen keskiössä ovat TKI-yhteistyö, työ- ja koulutusperäinen maahanmuutto, työyhteisöjen kansainvälisyyden tukeminen ja rajat ylittävät työssäkäyntialueet.

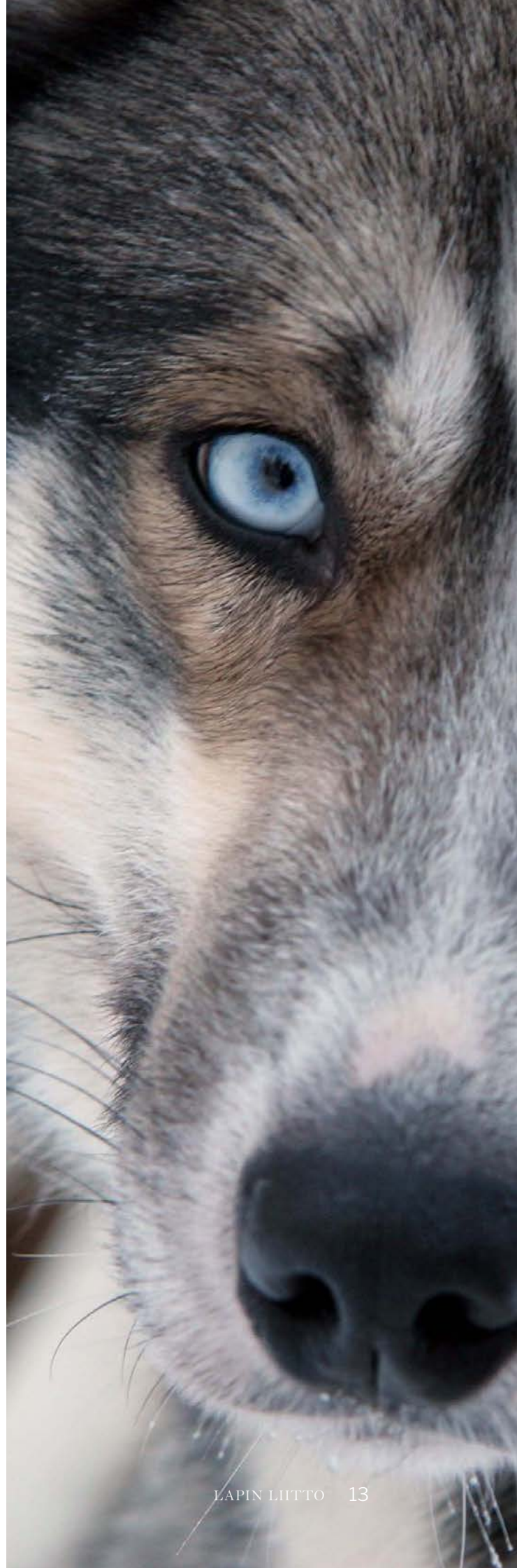
Yksi kansainvälistymistä edistävä kokonaisuus on arktinen älykäs erikoistuminen, jossa tavoitellaan elinkeinojen kehittymistä älykkään klusteritoiminnan avulla. Älykkään erikoistumisen avulla Lappi hyötyy monipuolisesti EU:n rahoitusinstrumenteista ja Lapista löytyy asiantuntijuutta näiden instrumenttien tehokkaaseen hyödyntämiseen.

### **Kestävä kehitys, vihreä siirtymä ja Lapin Green Deal**

Lapissa kaiken kehittämisen lähtökohtana on ekologisesti, taloudellisesti, sosiaalisesti ja kulttuurisesti kestävä kehitys. EU:n Green Deal on kestävän kasvun ohjelma, jolla vastataan globaaleihin ilmasto- ja ympäristöhaasteisiin kestävän kehityksen toimenpiteiden avulla. Sen painopisteitä ovat puhdas energia, kestävä teollisuus, rakentaminen ja kunnostaminen, kestävä liikkuvuus, biologinen monimuotoisuus, ”pellolta pöytään” eli kestävä ruokaketju sekä ympäristön pilaantumisen torjunta. Lappi vastaa tähän haasteeseen Lapin Green Deal -tiekartan avulla.

### **Lapin veto- ja pitovoima**

Alueen elinvoima koostuu monesta tekijästä, kuten esimerkiksi väestöstä, työ- ja koulutus-



mahdollisuuksista, hyvästä elinympäristöstä, saavutettavuudesta, aktiivisesta taide- ja kulttuurielämästä sekä luovasta toiminnasta. Lapin haasteena on turvata maakunnan elinvoimaa ratkaisemalla väestökehityksen ja työvoiman laskevien trendien tuottamia ongelmia. Haasteeseen vastataan Lapin pito- ja vetovoimaa kehittämällä. Toimenpiteillä turvataan osaavan työvoiman riittävyys, houkutellessa uusia ja edistetään erityisesti nuoren väestön pysymistä ja kiinnittymistä Lappiin. Työssä painottuu myös Lapin tarjoamista mahdollisuuksista viestiminen.

### **Hyvinvointi ja turvallisuus**

Tavoitteena on, että jokaisen lappilaisen hyvinvoinnin- ja terveyden edistämisen peruspilarit ovat kunnossa. Näihin kuuluvat yksilön hyvinvoinnin edistäminen, sujuva arki, hyvät ja saavutettavat peruspalvelut, turvallinen ja viihtyisä elinympäristö, yhteisöllisyys ja tuki, luontoyhteys sekä mahdollisuus toteuttaa itseään.

Hyvinvointiin sisältyy keskeisenä käsitteenä turvallisuus. Turvallisuus pitää sisällään sekä kovia että pehmeitä aspekteja. Tässä yhteydessä turvallisuus ymmärretään laajasti ennalta ehkäisevän turvallisuustyön, vaaroihin ja riskeihin varautumisen, yksilön koetun turvallisuuden sekä arjen turvan näkökulmista. Turvallisuuden kehittämisen uusiksi haasteiksi ovat viime vuosina nousseet erityisesti terveysturvallisuus sekä digi- ja kyberturvallisuus.

### **Osallisuus ja yhdenvertaisuus**

Kaikille lappilaisille halutaan turvata yhdenvertainen ja tasa-arvoinen elämä sekä yhtäläiset osallistumis- ja vaikuttamismahdollisuudet. Teema liittyy kiinteästi myös edelliseen ”hyvinvointi ja turvallisuus” teemaan. Erityisen tärkeään on turvata palvelujen saatavuus koko maakunnassa ja luoda edellytykset digitaalisten palvelujen kehittämiselle ja hyödyntämiselle. Tämä edellyttää myös huolehtimista siitä, että digitasa-arvo toteutuu laajasti eli kaikilla on riittävät tiedot ja taidot digitaalisten palvelujen hyödyntämiseen. Kaikissa strategisissa painopisteissä on huolehdittava, että toimenpiteitä toteutetaan osallistaen siten, että yhdenvertaisuus ei vaarannu.

Kaikki lappilaiset ovat samanarvoisia riippumatta heidän sukupuolestaan, iästään, etnisestä tai kansallisesta alkuperästään, kansalaisuudestaan, kielestään, uskonnostaan ja vakaumuksistaan, mielipiteestään, vammastaan, terveydentilastaan, seksuaalisesta suuntautumisestaan tai muusta henkilöön liittyvästä syystä.

### **Digitalisaatio**

Digitalisaation tehokkaan hyödyntämisen lähtökohtana ovat riittävä infrastruktuuri ja toimivat yhteydet koko maakunnassa. Lisäksi tarvitaan osaamisen kasvattamista ja valmiuksien kehittämistä, mikä edistää digitasa-arvoa. Saavutettavuudesta eli esteettömyydestä digitaalisessa ympäristössä on myös pidettävä huolta.

Näiden edellytysten rakentamisella synnytetään uusia tuote-, palvelu- ja prosessi-innovatioita, joissa koko palvelukonsepti on mietitty uudella tavalla. Digitalisaatio on myös edellytys hybridityön, -opiskelun ja monipaikkaisuuden kehittämiseksi. Digitalisaation avulla edistetään myös laajoja muutosprosesseja, kuten esimerkiksi vihreää siirtymää.

## **2.4 Tiekartat, strategiat ja ohjelmat Lappi-sopimuksen painopisteiden sisällä**

Lappi-sopimus on lakisääteinen ja strateginen maakunnan ylitason kehittämissasiakirja, jonka linjauksia tarkentaa Lappi-sopimuksen toimeenpanosuunnitelma. Muut maakunnan toimenpideohjelmat – kuten tiekartat, toimialastrategiat ja ohjelmat – konkretisoivat ja toimeenpanevat Lappi-sopimusta kukin omassa teemassaan. Seuraavassa on esitelty tarkemmin joitakin ajankohtaisia kehittämis- ja tiekarttaprosesseja, jotka ovat vaikuttaneet Lappi-sopimuksen sisältöön.

Lappi-sopimuksen laadintaa määrittää vuoden 2020 maaliskuussa alkanut globaali koronavirusi, jonka vaikutukset heijastuvat vahvasti myös Lapin elinkeinoelämää ja työllisyyskehityk-



Kuva: Lapin materiaalipankki / Alexander Kuznetsov

seen. Maakunnat ovat laatineet selviytymissuunnitelmat, joissa määritellään tavoitteet ja toimenpiteet toimialojen jälleenrakennukseen koronavaikutusten jälkeen, sekä otetaan kantaa myös pidemmän aikavälin kehittämiseen. Lapin selviytymissuunnitelma on laadittu osaksi Lappi-sopimuksen toimeenpanosuunnitelmaa (TOPSU 2021–2022). Selviytymissuunnitelman tavoitteet ja toimenpiteet on huomioitu tämän Lappi-sopimuksen sisällöissä.

Lisäksi vahvan lähdeaineiston Lappi-sopimukselle muodostavat Korona Exit- ja Green Deal -tiekarttaprosessit, jotka toteutettiin syksyllä 2020 ja keväällä 2021. Syksyllä 2021 valmistuu arktisen osaamisen tiekartta, joka myös huomioidaan Lappi-sopimuksessa.

Korona Exit -hankkeen tavoitteena oli laatia lyhyen aikavälin tiekartta koronakriisistä selviytymiseen, varmistaa maakunnan myönteinen kehitys ja kilpailukyky pitkällä aikajänteellä, sekä

tukea maakunnan ja sen toimijoiden uudistumista toimintaympäristön kehittyessä. Hankkeessa toteutettiin myös skenaariotyö, jonka tuloksena laadittiin Lapin tulevaisuuskuvat 2040+ -raportti. Tulevaisuuskuvat on esitelty luvussa kolme.

Korona Exit -tiekartassa tarkastellaan toimia lyhyellä aikavälillä vuoteen 2023 saakka Lapin kannalta neljän keskeisimmän teeman kautta: elinkeinoelämä, arktinen osaaminen, väestö ja hyvinvointi sekä saavutettavuus. Tiekartan toimenpiteet tukevat erityisesti Lappi-sopimuksen strategista valintaa ”Arktinen talous kasvaa kestävästi uudistumalla”. Tähän strategiseen valintaan sisältyy muun muassa kasvuhakuisten yritysten uudistumisen ja kansainvälistymisen tukemista.

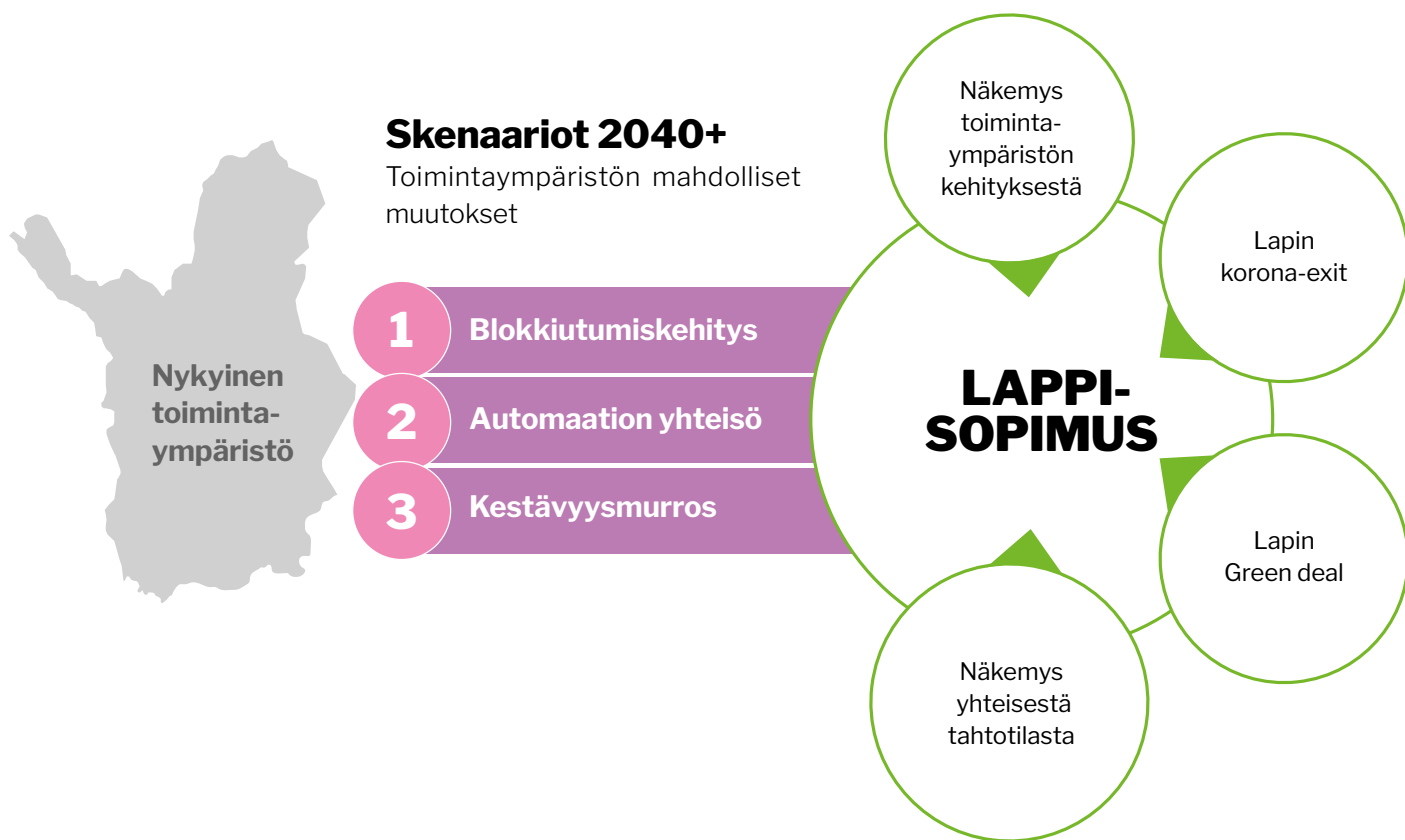
Euroopan komission käynnistämä vihreän kehityksen ohjelma eli Green Deal on laaja ja kunnianhimoinen Euroopan Unionin kasvustra-

tegia. Ohjelman tarkoituksena on koko EU:n talouden muuttaminen kestäväksi, vastuulliseksi ja ilmastoviisaaksi siten, että siirtyminen vihreään talouteen hyödyttää sekä kansalaisia että yrityksiä. Lapin Green Deal -tiekartta on maakunnan vastaus tähän haasteeseen. Siinä Lappi yhdessä määrittelee tavoitteensa, ratkaisunsa ja sitoutumisensa Euroopan vihreän kehityksen osa-alueisiin, joita ovat puhdas energia, kestävä teollisuus, rakentaminen ja kunnostaminen, kestävä liikkuvuus, biologinen monimuotoisuus, pellolta pöytään eli kestävä ruokaketju sekä ympäristön pilaantumisen torjunta. Lapin Green Deal -tiekartalla varmistetaan ekologisesti ja ilmastollisesti kestävä ja vihreää kasvua edistävä koronakriisin jälkeinen elvytys ja jälleenrakentaminen. Green Deal -tiekartan toteutumisen edellytyksenä on se, että Lapin keskeisillä toimijoilla on selkeä yhteinen tahtotila vihreästä kasvusta Lapissa. Tiekartassa Lapin kestävälle

kasvulle valittiin yhteisesti merkittävimmät kehityskohteet ja tavoitteet, määritellään tarvittavat keinot ja toimijakohtaiset vastuut sekä työnjako.

Korona Exit, Lapin Green Deal, Lapin veto- ja pitovoima sekä Arktisen osaamiskesittymän tiekartat ovat uusimpia Lappi-sopimuksen tavoitteita konkretisoivia toimenpidesuunnitelmia. Niiden, samoin kuin muiden voimassa olevien strategioiden ja ohjelmien, keskeisimmät tavoitteet on huomioitu Lappi-sopimuksen laatimisessa ja sisällytetty strategiaihin painopisteisiin. Tiekarttojen tiivistelmät löytyvät Lappi-sopimuksen liitteistä.

Lappi-sopimuksen käytännön toteutusta ohjaa toimeenpanosuunnitelma (ks. luku 8). Lisäksi Lapissa laaditaan ja ylläpidetään lyhyen aikavälin edunvalvontasuunnitelmaa.







” **Laadukas korkeakoulutus sekä tutkimus- ja kehitystoiminta ovat osaltaan rakentamassa siltaa Lapin elinvoimaiseen tulevaisuuteen.**

**Antti Syväjärvi**

*Lapin yliopiston rehtori*

*Lapin ammattikorkeakoulun hallituksen pj.*

# 3 Lappi 2040-luvulla – tulevaisuustarkastelu

Tässä luvussa esitellään Lappi-sopimuksen maakuntasuunnitelma-osioon liittyvät tulevaisuusskenaariot, jotka on luotu Korona Exit-hankkeessa (ks. luku 2.4).

Skenaariotyön tavoitteena on haastaa vakiintuneita ajattelutapoja ja luoda skenaarioita, joissa on merkittäviä näkemyksellisiä irtiottoja nykykehitykseen verrattuna. Tulevaisuusskenaariot tarjoavat näkökulmia tulevaisuuden vaihtoehtoihin kehityskulkuihin ja parantavat edellytyksiä tulkita ja ymmärtää ajankohtaisia ilmiöitä ja siten tehostaa päätöksentekoa.

Skenaariot eivät välttämättä toteudu sellaiseenaan, vaan tulevaisuus voi muodostua sekoitukseksi useiden eri skenaarioiden kehityskuluista. Skenaarioiden avulla voidaan ennakoida tulevan toimintaympäristön kehitystä ja analysoida vaihtoehtoisten tulevaisuuksien vaikutusta. Keskeistä on tunnistaa ja ennakoida tulevaisuuden haasteita, joihin maakunnan kehittämisessä tulee varautua. Skenaariot toimivat työkaluna koko Lapin kehittämisessä, pitkän tähtäimen kilpailukyvyt turvaamisessa, sekä edunvalvonnan ja päätöksenteon tukena.

Skenaariotyössä rakennettiin kolme vaihtoehtoista Lapin ulkoisen toimintaympäristön tulevaisuuden kuvaa 2040-luvulle asti. Skenaariot ovat ”Blokkiutumiskehitys”, Automaation yh-

teisö” ja ”Kestävyyismurros” (Kuva 2). Jokaisen skenaarioiden yhteyteen on tehty varautumissuunnitelma, joiden tarkoituksena on pohtia, miten eri skenaariot vaikuttavat Lapin toimintaympäristöön ja miten niihin aiheuttamiin haasteisiin voidaan vastata.

## Tulevaisuuskuvien sisältö tiivistettynä:

### Blokkiutumiskehitys

Tulevaisuuskuvassa kansainvälinen yhteistyö rakoilee, kauppasodat ja sääntely lisääntyvät ja erityisesti Kiinan vaikutusvalta kasvaa. Maailmassa vaikuttavat globaali resurssipula, pakolaiskriisit, ylikulutus ja biodiversiteetin heikkeneminen. Suomen talous lähtee kuitenkin lievään kasvuun, teollisia työpaikkoja palaa Suomeen ja esimerkiksi raideliikennettä kehitetään merkittävästi. Perinteisten työsuhteiden merkitys säilyy.

### Globaali resurssipula ja Automaation yhteisö

Ylikansallisten IT-yritysten vaikutusvalta on kasvanut suhteessa valtioihin. Teknologia ja tekoäly vaikuttavat vahvasti kaikessa toiminnassa. Talous kasvaa hitaasti esimerkiksi digitalisaation etenemisen ja automatisaatioasteen nousun myötä. Työteon paikkasidonaisuus on vähen-



Kuva: Lapin materiaalipankki / Antti Pietikäinen

tynyt. Ilmastonmuutos etenee ja sen tuomat negatiiviset vaikutukset lisääntyvät.

### **Kestävyysmurros**

Kansainvälinen yhteistyö globaalien kriisien torjunnassa etenee. Suomen talous on onnistunut uudistumaan ja hiilineutraaliustavoitteet on saavutettu. Työn tekemisessä ja kuluttamisessa on tapahtunut muutoksia ja ihmisillä on useita työsuhteita samaan aikaan. Elinikäistä oppimista arvostetaan. Julkisten palvelujen tarjonta on supistunut

Skenaarioiden pohjalta on pyritty määrittelemään myös välttämättömiä toimenpiteitä, joita Lapin toimijoiden kannattaa toteuttaa riippu-

matta siitä, mikä skenaario tulevaisuudessa mahdollisesti toteutuu (Kuva 3). Nämä toimenpiteet parantavat mahdollisuuksiamme menestyä jokaisen tunnistetun tulevaisuuskuvan tapauksessa:

- yrittäjyyden tukeminen ja tulevaisuuden rakentaminen
- työvoiman saatavuuden turvaaminen
- kansainvälisyyden entistä vahvempi hyödyntäminen
- arktisen osaamisen tuotteistaminen
- veto- ja pitovoimatekijät
- kestävydestä kilpailuetua
- digitaalinen saavutettavuus

## Skenaariotiivistelmät LAPIN TULEVAISUUSKUVAT 2040-LUVULLA

### Blokkiutumiskehitys

Suomella on takanaan vaikea lama, josta on toivuttu **loivaan kasvuun**.

**Kansainvälinen yhteistyötä leimaa blokkiutuminen** ja Kiinan vaikutusvallan merkittävä kasvu. EU:n rivit rakoilevat ja unionista on eronnut jäsenmaita. Pakolaisuus lisääntyy konfliktien ja sääolojen muutoksen johdosta.

Aasian vahva rooli näkyy myös matkailussa ja **kiinalaista pääomaa virtaa Eurooppaan**.

Blokkiutumiskehityksen ja kauppasotien myötä **teollista tuotantoa palaa Suomeen**, joskin hiilineutraalisuus tavoitteista tinkien. Suomi ei saavuta vuoden 2035 tavoitetta. Kilpailu luonnonvaroista kiihtyy ja Lappi näyttäytyy houkuttelevana resurssiaittana.

**Suomi sähköistyy vahvasti** kasvukeskusten vetämänä, haja-asutusalueiden panostaessa latausinfrastruktuuriin.

Työmarkkinoilla ei tapahdu merkittäviä uudistuksia ja **perinteisten työsuhteiden rooli säilyy** merkittävänä. Vaikean taloustilanteen vuoksi sosiaaliturvaa on leikattu voimakkaasti.

### Automaation yhteisö

**Tekoäly ohjaa päätöksentekoa** ja ihmiset identifioituvat teknologioihin valtioiden sijaan. Kansainvälisten IT-jättien valta kansainvälisessä sopimisessa kasvaa.

**Ilmastonmuutoksesta nähdään selkeitä merkkejä** ja arktisen alueen sulaminen kiihtyy. Sääolot ovat muuttuneet ailahteleviksi ja ääri-ilmiöt ovat yleistyneet.

**Suomen talous on lähtenyt vaimaan kasvuun**, mutta huoltosuhteen heikkeneminen kuormittaa valtion taloutta. Sosiaaliturvajärjestelmä pohjautuu vastikkeettomiin universaaleihin etuuksiin ja perustulo otetaan käyttöön.

**Teknologisen kehityksen myötä työnteon paikkasidonaisuus vähenee**. Työvoimaa haetaan globaaleilta, digitaalisilta työmarkkinoilta.

Suomalaisen vientiteollisuuden lippulaivoina toimivat **teknologiateollisuus ja raskaan teollisuuden vahva automatisaatioasteen nousu**.

Teknologisen kehityksen myötä **hajautetun tuotannon rooli energiantuotannossa kasvaa** (ml. pienydinvoima).

### Kestävyyshurmos

**Kansainvälinen yhteistyö**, jonka keskiössä on globaalien kriisien torjunta, kukoistaa. Euroopan unioni löytää yhteisen sävelen ja integraatio jäsenmaiden välillä syvenee.

Suomen **talous on onnistunut uudistumaan kriisin jälkeen**. Uusia menestystarinoita on syntynyt ja osaajia pystytään houkuttelemaan.

**Suomi on saavuttanut hiilineutraalius-tavoitteensa** ja onkin yksi EU:n mallioppilaista. Suomessa kulutusta ohjaa verotus ja tuotantoa energiatehokkuus, uusiutuvat materiaalit sekä kiertotalousajattelu.

**Elinikäinen oppiminen** toteutuu ja ihmiset koulutautuvat joustavasti useisiin erilaisiin tehtäviin. Osaamista haetaan jatkuvasti lisää. **Ihmisillä on useita työsuhhteita ja tulonlähteitä samaan aikaan**. Hyvinvointipalveluiden ja vakuutusten hankkiminen on pitkälti yksilön harteilla ja julkisten palvelujen tarjonta on supistunut huomattavasti.

Lähde. Korona Exit -hanke./Lapin liitto

# SKENAARIOISTA RIIPPUMATTOMAT VÄLTTÄMÄTTÖMÄT TOIMENPITEET

Skenaarioiden pohjalta on pyritty löytämään myös välttämättömiä toimenpiteitä, joita Lapin toimijoiden tulee tehdä riippumatta siitä, mikä skenaario tulevaisuudessa toteutuu:

**Kansainvälisyyden entistä  
vahvempi hyödyntäminen**

**Monikulttuuriset mahdollisuudet**

**Arktisen osaamisen tuotteistaminen**

**Haastavat olosuhteet vientituotteeksi**

**Veto- ja pitovoimatekijät**

**Hyvää lappilaista elämää**

**Kestävyydestä kilpailuetua**

**Kohti hiilineutraalia Lappia**

**Digitaalinen saavutettavuus**

**Tasa-arvoinen digiloikka**

Lähde:

Korona Exit -hanke/Lapin liitto

# 4 Aluerakennevisio 2040+

Tulevaisuuden aluerakenteen muotoutumiseen vaikuttavat paitsi globaalit kehityskulut myös kaikki se, mitä itse Suomessa ja Lapissa teemme. Aluerakennetta muokkaavat erilaisia maankäyttö- ja kuljetusinfra- ja palvelutarpeita synnyttävät kehitystrendit sekä demografiset muutokset. Lapissa vaikuttavat erityisesti

- digitalisaatio ja teknologioiden kehittyminen, erityisesti älyn lisääntyminen liikkumisessa
- Barentsin alueen lisääntyvät kuljetustarpeet: matkailun, kaivostoiminnan sekä metsään ja teräkseen perustuvan luonnonvarateollisuuden vahva kasvu Lapissa.
- Kemijärven ja Kemin biojalostamohankkeet edellyttävät vahvaa saavutettavuutta
- maatalouden perustuotannon keskittyminen harvalukuisiin suuriin tuotantolaitoksiin ja sen vastatrendinä paikallistuminen, erityisesti lähiruoka- ja kiertotaloustrendien synnyttämät pk-tuotantoyksiköt maaseutukyliin
- väestön keskittyminen kaupunkeihin ja asutuskeskuksiin sekä Lappiin suuntautuvan muuttoliikkeen vähittäinen vahvistuminen
- sote-uudistuksen myötä uudistuva sosiaali- ja terveystalouden rakenne
- maailmanlaajuiset ilmaston ja luonnon monimuotoisuuden heikkenemiseen liittyvät haasteet

Aluerakennevisio 2040+ ilmaisee lappilaisen tahtotilan tulevaisuudesta. Se ottaa huomioon käynnissä olevia eritasoisia kehitystrendejä ja sisältää myös rohkeasti pitkän aikavälin tavoitteellisuutta, uskoa oman kehittämistyön tuloksisuuteen.

Aluerakennekartta ei pidä sisällään ratayhteyksiä tai mineraaliväyhykkeitä saamelaisen kotiseutualueelle.

## Erilaiset keskuksat aluerakenteen runkona

Kemi-Tornion alue kehittyi edelleen vahvasti teollisuuden, älykkään logistiikan ja rajakaupan kansainvälisenä keskittymänä. Teollisuuden tuotantolaitoksia syntyy erikokoisia ja eri aloille. Yhteistä niille on suuntautuminen vientiin. Meri-Lapissa myös matkailu kasvaa ja kasvatetaan osuuttaan työpaikoista. Rovaniemi kehittyi paitsi maakunnan suurimpana matkailukohteena, myös kaupan keskuksena. Lapissa maakuntakeskukset Rovaniemi sekä Kemi-Tornio kehittyvät modernin koulutuksen keskuspaikkoina tukien koko maakunnan kehittymistä. Pk-teollisuuden työpaikat lisääntyvät Rovaniemenkin seudulla ja toimialarakenne monipuolistuu. Maakunnan keskuksilla on erilaiset, toisiaan täydentävät profiilit – maakunnallisiin tehtäviin



Kuva: Lapin materiaalipankki / Markus Kiili

liittyvällä yhteistyöllä ja työnjaolla kyetään turvaamaan palvelut koko Lappiin.

Aluekeskukset ovat monipuolisia työpaikka- ja palvelukeskuksia yli kunta- ja seutukuntarajojen. Aluekeskuksina kasvavat Kittilä, Sodankylä, Kemijärvi ja Ivalo. Niiden väkiluku on vakaalla, joskin erittäin maltillisella kasvu-uralla. Muidenkin kuntien keskustaajamissa säilyvät ja kehittyvät peruspalvelut. Maakunnan väestö sijoittuu pääasiassa keskuksiin ja niiden työssäkäyntialueille. Maakunta- ja aluekeskukset kasvavat sekä muuttovoiton että luonnollisen väestönlisäyksen seurauksena.

Kylistä elinvoimaisimpia ovat vahvan kehittämistahdon omaavat kylät, etenkin jos ne sijaitsevat toimivan asiointimatkan päässä keskuksista pääteiden ja jokien varsilla ja jos ne kykenevät tarjoamaan laadukkaita tontteja/rakennuspaikkoja vaihtoehtona kaupunkiasumiselle.

Matkailukeskusten ja kaivosten merkitys alue-rakennetta tasapainottavina ja keskusverkostoa täydentävinä palvelukeskittyminä korostuu edelleen. Niiden ympärille muodostuu toiminnallisia työhön liittyvän liikkumisen ja yritystoiminnan vuorovaikutusalueita. Matkailukeskusten palvelutarjonta suuntautuu ensisijaisesti matkailijoiden tarpeisiin ja ne ovat usein palvelultaan erittäin monipuolisia. Ne täydentävät hyvin alue- ja kuntakeskusten tarjontaa.

## Laajan maakunnan erityispiirteet

Lapin laajaan maakuntaan mahtuu monia kulttuurillisia ja alueellisia erityispiirteitä. Yhdessä ne muodostavat monipuolisen ja rikkaan lappilaisen kulttuurin, joka vetää puoleensa sekä matkailijoita että asukkaita. Lapissa on kuusi seutukuntaa: Pohjois-Lappi, Itä-Lappi, Rovanie-



mi, Kemi-Tornio, Tornionlaakso ja Tunturi-Lappi. Seutukuntien erityispiirteitä ovat muokanneet mm. historia, elinkeinojen kehitys, saavutettavuus ja rajojen yli tapahtuva vuorovaikutus. Lapin toimintakentän monipuolisuutta ja haasteellisuutta kuvaa hyvin lause ”mereltä tuntureille, kaupungeista erämaihin”.

Lapin erityispiirteisiin kuuluu myös saamelaisen kotiseutualue. Saamelaisen kotiseutualue käsittää Enontekiön, Inarin ja Utsjoen kunnat sekä Sodankylän kunnassa sijaitsevan Lapin paliskunnan alueen (Laki saamelaiskäräjistä N:o 974/1995 4 §). Perustuslain 17.3 §:n mukaan saamelaisilla alkuperäiskansana sekä romaneilla ja muilla ryhmillä on oikeus ylläpitää ja kehittää omaa kieltään ja kulttuuriaan. Perustuslain 121.4 §:n saamelaisilla on saamelaisten kotiseutualueella kieltään ja kulttuuriaan koskeva itsehallinto sen mukaan kuin lailla säädetään. Kansainvälisen oikeuden nojalla saamelaisilla on kansana oikeus päättää poliittisista oloistaan sekä edistää omaa taloudellista, yhteiskunnallista ja kulttuurista kehitystään.

Saamelaisalueen kunnilla on keskeinen rooli saamelaisen kotiseutualueen kehittämisessä. Perinteisten elinkeinojen ja kulttuurin elinvoimaisuus on varmistettava myös saamelaisalueen ulkopuolella.

## **Kehittämiskäytävät yhdistävät Lapin keskuksia toisiinsa ja naapurimaihin**

Lappi sijoittuu keskelle Barentsin aluetta ja sillä on n. 1500 km yhteistä rajaa kolmen naapurimaan kanssa. Barentsin talousalueen kasvavat liikennevirrat sekä ilmastonmuutoksen myötä aukeava Koillisväylän meriyhteys Euroopasta Aasiaan vaikuttavat tulevaisuudessa suuresti Euroopan pohjoisosien liikennejärjestelmään ja globaaliin merirahtiin.

Valtakunnalliset kehittämiskäytävät ovat Lapissa maakunnan ja valtakuntien rajat ylittäviä kansainvälisen taloudellisen toiminnan kehittämisaikavälisiä alueita. Niiden ensisijainen tavoite on paran-

**Kuva:** Lapin materiaalipankki / Simo Vilhunen



taa yhteyksiä eri kuljetusmuotojen, satamien, lentokenttien ja rautatie-maantieterminaalien sekä niitä yhdistävien reittien välillä. Lapin valtakunnalliset kehittämiskäytävät päättyvät jokainen tahollaan Jäämeren satamakaupunkiin ja kunkin alueen tavoitteena on kehittää niistä Euroopan ja Aasian välinen kehittämiskäytävä.

### **Lapin aluerakennevisiossa on kolme valtakunnallista kehittämiskäytävää:**

**Länsi-Lapin käytävä** mahdollistaa yhteyden Jäämerelle ulottuen Perämeren kaaren teollisuus- ja energiavyöhykkeeltä länsirajaa myöten Kilpisjärven kautta Skibotteniin. Tämä käytävä sivuaa Levi-, Ylläs-, Pallas- ja Olos-tuntureiden muodostamaa Suomen merkittävintä matkailu- vyöhykettä. Länsi-Lapin kehityskäytävän sisällä Tornionlaakso muodostaa itsessään laajan rajayhteistyö-, matkailu- ja liikennevyöhykkeen. Käytävä sitoo logistiikkaan, elinkeinotoimintaan ja rajayhteistyöhön perustuen läntisen Lapin kunnat toiminnallisesti yhteen.

**Jäämeren käytävä** suuntautuu Meri-Lapista Rovaniemen ja Sodankylän kautta Ivaloon, josta edelleen pohjoiseen Jäämeren rannikolle Norjan Kirkkoniemeen. Jäämeren ja Murmanskin käytävät kohtaavat Kemijärveä ja Sodankylää yhdistävällä käytävällä. Käytävän päämääränä on Pohjois-Lapin, Pohjois-Norjan ja Luoteis-Venäjän välisen kanssakäymisen lisääminen. Käytävän kehittämistavoitteet kytkeytyvät kansainvälisiin tavoitteisiin kehittää pohjoisen Euroopan logistiikka- ja energiahuoltokäytäviä sekä elämystalouden yhteistyötä.

**Murmanskin käytävä** kulkee Meri-Lapista Rovaniemen ja Kemijärven kautta Sallaan, josta edelleen Venäjälle yhdistäen itä-länsisuunnassa Norjan, Ruotsin ja Suomen pohjoisosat Luoteis-Venäjään ja Murmanskin rataan. Käytävä muodostaa yhteyden jäämerelle ja Murmanskin sataman kautta Koillisväylää pitkin Kaukoitään. Murmanskin käytävän tavoitteena on yhdistää Luoteis-Venäjä Pohjoismaihin. Käytävän kehittäminen parantaisi mahdollisuuksia osallistua Barentsin alueen hankkeisiin.

Riippumatta siitä, mikä kehittämiskäytävä tulee priorisoiduksi TEN-T-verkostoon, kohdistuu niihin kaikkiin lisääntyvän yhteistyön, monipuolisen vuorovaikutuksen ja kasvavien liikennemäärien odotuksia. Maakunnalliset kehittämiskäytävät kuvaavat lisääntyvää vuorovaikutusta maakunnan keskusten välillä. Merkittävää yhteistyötä kehittyy Tunturi-Lapin (Kittilän), Rovaniemen seudun ja Sodankylän välille biotalouden ja matkailun piirissä.

## **Kehittämisyöhykkeet elinkeinojen kehittämisen tukena**

### **Perämeren kaaren teollisuus- ja energiavyöhyke**

Arktisen talouden painopisteet luonnonvarateollisuus ja hajautettu energiatuotanto sekä ympärivuotinen matkailu näkyvät aluerakenteen tavoitekuvasa. Perämeren rannikolle Meri-Lappiin tulee kehittymään yhä vahvempi teollisten toimintojen vyöhyke, joka monipuolistuu energian tuotantoon ja jakeluun sekä liikenneinfrastruktuuriin liittyvien investointien vaikutuksesta. Perämeren kaarella on suuri merkitys myös Lapin vetylaakson kehittymisessä. Esimerkiksi Tornion Röyttään on valmistunut Skandinavian suurin LNG-termiinali ja Suomen suurin metsäteollisuuden investointi kotimaahan, Metsä Groupin Kemin biotuotetehdas, valmistuu syksyllä 2023. Teollisuuden klusteriin kuuluu kiinteästi kaivostoiminta, jossa on myönteisiä näkymiä eri puolilla maakuntaa. Kaivosten käynnistyminen tulee merkitsemään lisääntyviä maantie- ja rautatiekuljetuksia. Lapin strategisena tavoitteena on kuljettaa kaivosten tuotteet ensisijaisesti Perämeren satamaparin, Ajos-Röyttä, kautta maailmanmarkkinoille. Tämä tukee Meri-Lapin alueen teollista ja logistista profiilia.

Kansainväliset kehittämisyöhykkeet kohtaavat Meri-Lapissa, minkä johdosta alue tulee edelleen kehittymään Barentsin alueen logistisena keskuksena mittavien satama- ja maalogistiikkaan liittyvien investointien ansiosta. Perämeren satamista käsin aukeaa yhteys

eurooppalaiseen merten moottoriteiden verkostoon ja Tornion kautta kulkee Suomen ainoa rautatieliikenteen maayhteys Ruotsiin ja edelleen Eurooppaan.

### **Matkailuvyöhykkeet**

Matkailutoiminnot muodostavat omat edelleen vahvistuvat vyöhykkeensä. Matkailun ja siihen läheisesti liittyvien toimintojen merkitys aluerakenteeseen ja palveluvarustukseen on suurin Tunturi-Lapin, Pohjois-Lapin ja Itä-Lapin matkailuvyöhykkeiden alueilla. Paikallisia matkailuvyöhykkeitä on kehittynyt Utsjoelle Tenojokivarteen, Ranuan ympäristöön, Meri-Lappiin ja Kilpisjärvelle. Matkailualueiden saavutettavuus tukeutuu lentoasemiin ja rautateiden henkilöliikenteen pääteasemiin sekä henkilö- ja linja-autoautoliikenteen tarvitsemiin laadukkaisiin tieyhteyksiin.

Lapin laajoihin valtion alueisiin, etenkin kansallispuistoihin sekä muihin luonto- ja virkistysalueisiin tukeutuvalla luontomatkaillulla on

keskeinen asema Lapin matkailussa. Pito- ja vetovoiman näkökulmasta Lapin luontokohteiden merkitys Lapille on erittäin merkittävä.

Lapissa toteutettava matkailu perustuu kestävän kehityksen periaatteille. Niihin sisältyvät muun muassa paikallisten asukkaiden hyvinvoinnin turvaaminen ja luontoympäristöjen säilyttäminen matkailua kehitettäessä. Saamelaisen kotiseutualueella matkailun kehittämistä ohjaa matkailun eettinen ohjeistus. Kestävä matkailu vaatii runsaasti kehittämispanoksia ja maankäyttömuotojen yhteensovittaminen on maankäytön suunnittelussa ratkaistava haaste.

### **Rautatieliikenne**

Osana saavutettavuuden parantamista ja vihreää siirtymää kehitetään Lapissa aktiivisesti myös rautatieliikennettä. Tavoitteena on Rovaniemi-Oulu välin yhteyksien kehittäminen lisäämällä kaksoisraidetta ja ratanopeuksien nostaminen. Hallitusohjelmaan kirjatun Laurila –Tornio-Haaparanta-radon sähköistämisen



jälkeen lyhyen aikavälin tavoitteena on Tornio-Kolari-välisen ratayhteyden sähköistäminen. Myös mahdollisen Soklin kaivoksen ratayhteys rakennetaan kaivosteollisuuden kuljetusten edellytysten mukaisesti.

Pitemmän aikavälin tavoitteena on kehittää poikittaisia sekä kansainvälisiä ratayhteyksiä. Uusi Kemijärvi-Sodankylä-Kittilä-Kolari-rata yhdistää Itä-Lapin ja Tunturi-Lapin poikittaisella ratayhteydellä sekä muodostaa olemassa olevan radan kanssa käänteisen pisaran muotoisen ympyräradan, sujuvoittaen tehokkaasti sekä henkilö- että logistiikkakuljetuksia alueiden välillä. Itä-Lapissa uutena yhteystarpeena on myös Kemijärveltä Rukan kautta Taivalkoskelle suuntautuva yhteys.


Rajat ylittäviä ratayhteyksiä kehitetään Ruotsiin ja Venäjälle. Radan yhteystarpeena on tiedostettu sekä Kolarista Kiirunan suuntaan lähtevä yhteys sekä Sallasta Alakurttiin ja edelleen Kantalahteen lähtevä yhteys. Molemmat yhteydet

tehostavat erityisesti kansainvälisiä teollisuuskuljetuksia ja muodostavat yhdessä Kemijärvi-Kolari-radon kanssa uuden yhtäjaksoisen ratayhteyden Venäjältä Norjaan saakka.

### **Arktinen testaus**

Arktinen ajoneuvotestaus sekä rengas- ja komponenttitestaus ovat yksi Lapin kasvavista, erikoistumiseen perustuvista liiketoimintamuodoista. Äärimmäiset olosuhteet ovat Lapissa kautta aikojen synnyttäneet uudenlaista kehittämistä ja innovaatioita. Hyvin monia teknologioita, laitteita ja toimintoja täytyy kehittää ja testata kylmässä ennen käyttöönottoa, ja siihen Lappi tarjoaa maailman parhaat puitteet ja osaamisen. Liikenteen, logistiikan ja ajoneuvojen energiatehokkuuteen, turvallisuuteen ja ympäristöystävällisyyteen liittyvät kehittämisvaatimukset ovat ajankohtaisia maailmalla. Lapissa on hyvät edellytykset testaustoimintaan. Lapissa arktisen testauksen keskittymiä on Inarissa, Muoniossa ja Rovaniemellä.

**Kuva:** Lapin materiaalipankki / Petri Teppo



**” Lapin elinkeinot pohjaavat kuljetustarpeisiin niin kaivostoiminnassa, metsäsektorilla kuin matkailussa. Positiivisen kehityksen jatkuminen vaatii panostuksia niin raide-, tie- kuin lentoliikenteeseen.**

**Liisa Ansala**

*toimitusjohtaja, Lapin kauppakamari*



Kuva: Lapin materiaalipankki / Timo Laapotti

### **Mineraalivyöhykkeet**

EU:n raaka-ainealoitteen yhtenä tavoitteena on raaka-aineiden vakaan saannin varmistaminen eurooppalaisista lähteistä. Lapin maaperä tarjoaa hyvän potentiaalin mineraalien löytymiselle. Aluerakenteen visiokarttaan on merkitty Keski-Lappiin sijoittuvia mineraalivyöhykkeitä, joissa on merkittävää malmipotentialia. Erittäin suurella todennäköisyydellä näille alueille syntyy tulevaisuudessa uusia kaivoksia. Niiden kaikkia vaikutuksia aluerakenteeseen ei voida vielä arvioida.

### **Merituulivoima**

Merituulivoima kehittyi lähivuosina kilpailukyiseksi sähköntuotannon muodoksi ja tuotanto kasvaa huomattavasti Kemin, Tornion ja Simon merialueilla. Merituulivoimaan liittyvä teknologia kehittyi ja perustusratkaisuissa on päästy eteenpäin. Merialuesuunnitelmassa on osoitettu energiantuotanto-merkinnällä merituulivoimalle potentiaalisia alueita, jotka edistävät merituulivoimarakentamisen keskitettyä sijoittamista ja yhteensovittamista meriympäristön hyvän tilan, maisema-arvojen ja merialueen muiden käyttömuotojen kanssa. Tuulivoimatuotannon keskittäminen avomerelle selkeisiin kokonaisuuksiin riittävän etäälle rannikosta ja saaristoista edistää tuulivoiman ja merialueen muiden käyttömuotojen yhteensovittamista sekä ympäristövaikutusten hallintaa. Maatuuvoiman osalta on selvitetävä elinkeinojen yhteensovittamista. Tuulivoiman rakentamismahdollisuuksia rakennetuilla vesialueilla tulee tutkia.

### **Lapissa säästetään koskemattomia luontoa tuleville sukupolville**

Toimintojen sijoittumista määrittää merkittävästi Lapin laaja ja monipuolinen Natura-alueiden verkosto. Tulevien vuosikymmenten aikana on mahdollista, että Natura-alueilta löydetään merkittäviä malmiesiintymiä tai syntyy tarvetta hyödyntää niitä muilla merkittävillä tavoilla. Lapissa tavoitteena on, että niitä voidaan ympäristöä säästää ja korvaavia alueita osoittaen ottaa hyötykäyttöön. Tavoitteena on myös, ettei Natura-alueiden pinta-ala maakunnassa pienehkö, eikä laatu heikkene.

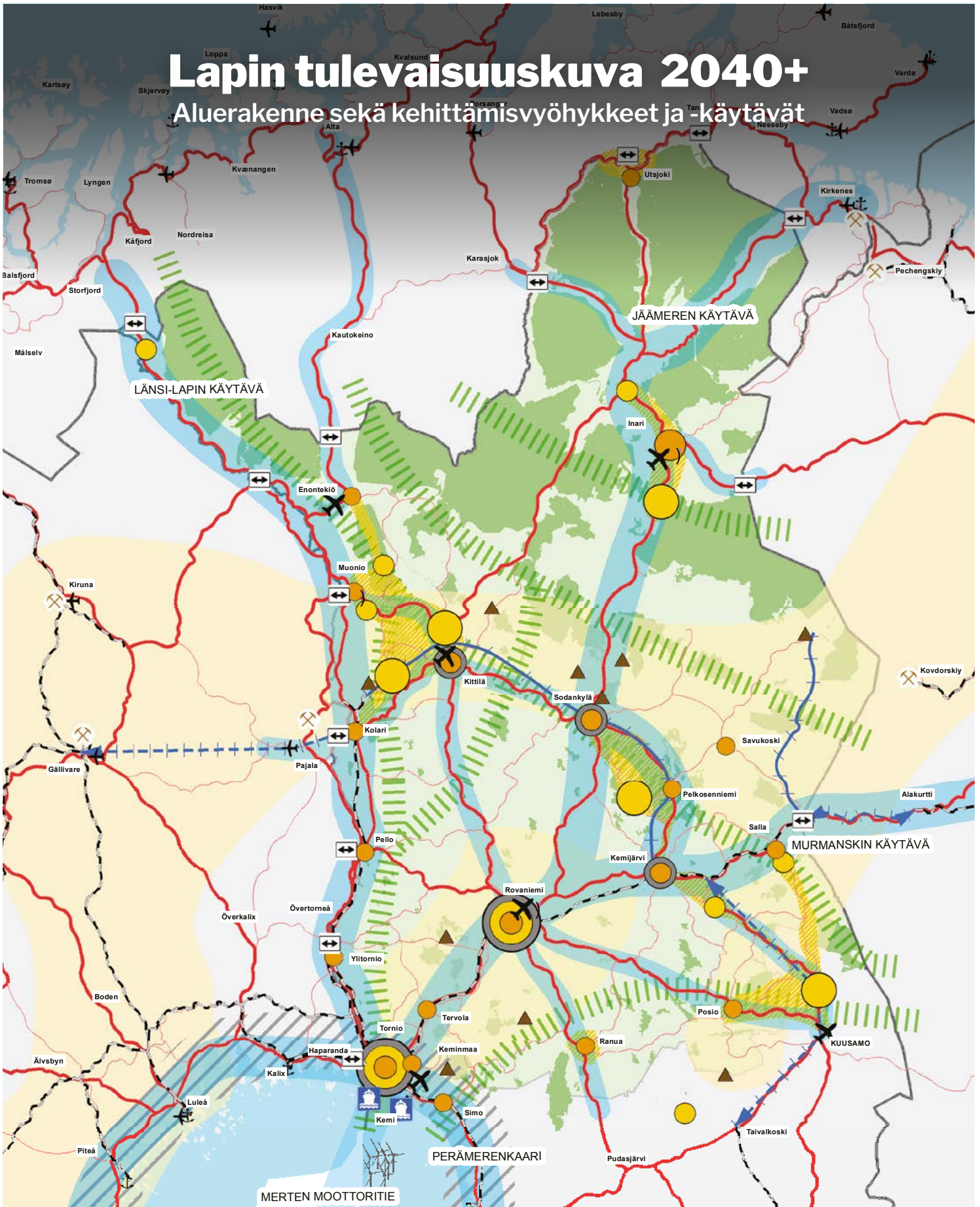
### **Ekologinen yhteys**

Ekologiset yhteydet muodostavat verkoston, joka yhdistää toisiinsa luonnon monimuotoisuuden kannalta tärkeitä alueita ja tukevat myös luonnon sopeutumista ilmastonmuutoksen vaikutuksiin. Ekologinen yhteys toimii viitteellisenä yhteytenä luonnon ydinalueelta toiselle tai suojelualueelta toiselle.

Ekologiset yhteydet ulottuvat yli rajojen ja mahdollistavat laajaa kansainvälistä tutkimuksen, koulutuksen ja luontomatkailemisen kehittämistä ja yhteistyötä. Esimerkiksi kansallispuistojen ja luonnonpuistojen sekä niitä koskevien alueiden, kuntien ja kaupunkien sekä yritysten yhteistyö on vahvaa jo nyt. Tulevaisuudessa yhteistyön merkitys korostuu entisestään, mikä mahdollistaa elinkeinojen kasvua ja kansainvälistymistä yhtenä osana älykästä erikoistumista.

# Lapin tulevaisuuskuva 2040+

## Aluerakenne sekä kehittämisvyöhykkeet ja -käytävät



# 5 Lapin visio vuoteen 2025





**Älykäs ja kansainvälinen Lappi  
on arktinen edelläkävijä. Rakennamme  
maailman puhtaimmassa maakunnassa  
kestävää kilpailukykyä, hyvinvointia  
ja menestystä.**

**#RakkaudestaLappiin**

Kuva: Lapin materiaalipankki / Markus Kiili



# 6 Strategiset painopisteet

Lapin aluekehittämistä ohjaavat kuusi Lapin vahvuuksiin perustuvaa strategista painopistettä:

1. Arktinen talous ja teollisuus kasvavat kestävästi uudistumalla
2. Väestökehityksen ja työvoiman riittävyyden haasteet hallintaan
3. Osaamisen kehittäminen vastaamaan toimintaympäristön nopeita muutoksia
4. Elinympäristön laatu, hyvinvointi ja peruspalvelujen turvaaminen hyvän elämän osatekijöinä
5. Ilmastonmuutoksen hillitseminen ja luonnon monimuotoisuuden turvaaminen
6. Hyvä saavutettavuus kilpailukyvyyn ja kasvun mahdollistajana
7. Saamelaiskulttuurin elinvoimaisuus

## 6.1 Arktinen talous ja teollisuus kasvavat kestävästi uudistumalla

Tavoitetila: Lapin kärkitoimialat ovat onnistuneet vihreän siirtymän toimeenpanossa ja digitaalisuuden hyödyntämisessä siten, että yritysten kansainvälinen kilpailukyky on huippuluokkaa. Yritysten liiketoiminta kasvaa ja Lappi vetää puoleensa uusia yrityksiä ja investointeja.

Jalostusasteen nousu on mahdollistanut keskipalkkojen positiivisen kehityksen, mikä houkuttelee työvoimaa.

Lapin arktiseen toimintaympäristöön vaikuttavat monet ilmiöt, joista useimmat ovat valtion rajoista riippumattomia. Jotta pystymme vastaamaan ulkopuolelta tuleviin haasteisiin ja toisaalta hyödyntää tehokkaasti avautuvia mahdollisuuksia, tarvitsemme ennakointia, osaamisen vahvistamista, innovointia ja rohkeaa kehittämistä, sekä tuki- ja rahoitusmahdollisuuksien strategista ja synergistä hyödyntämistä Lapin hyväksi.

Asema arktisen alueen edelläkävijänä edellyttää vahvaa panostusta talouskehitykseen, yritysten kansainvälistymisen ja viennin kehittämiseen, innovaatio toimintaan sekä kansainvälistymistä tukevien verkostojen tiivistämiseen. Meneillään olevassa murrosvaiheessa panostuksia on suunnattava erityisesti kärkitoimialojen toimintaedellytyksien turvaamiseen ja vientitoiminnan vahvistamiseen.

Lapin älykkään erikoistumisen strategian toteuttaminen sekä toimiminen aktiivisena kumppanina kansainvälisessä yhteistyössä antavat Lapille mahdollisuuksia turvata talouden kestävä kasvu, sekä varmistaa osaaminen ja työvoiman saatavuus. Kansainväliset verkostot ovat





Kuva: Lapin Materiaalipankki

Lapille erittäin tärkeitä, sillä kumppanuuksien kautta elinkeinoelämälle tarjoutuu parempia mahdollisuuksia pärjätä globaalissa kilpailussa, Lapin osaaminen saadaan paremmin esille ja esimerkiksi TKI-toimintaan ja muuhun kehittämistyöhön saadaan kotiutettua rahoitusta ja osaamista.

Kestävän kehityksen edistäminen ja vähähiiliset ratkaisut tarjoavat tulevaisuudessa parhaat mahdollisuudet talouskasvuun. Elinkeinoelämän ja yritysten tukeminen uudistumisessa on välttämätöntä, sillä muutos tapahtuu nopeasti ja siihen on pystyttävä vastaamaan uusilla innovaatioilla, toimintamalleilla ja rahoitusvälineillä.

Digitalisaatio muuttaa perinteisiä toimialoja ja luo mahdollisuuksia kokonaan uusille kestäville liiketoimintamahdollisuuksille. Työn murros pi-

tää sisällään etä- ja hybridityön yleistymisen ja tälle paikkariippumattomalle työlle, opiskelulle ja yrittämiselle on luotava edellytyksiä. Tämä merkitsee myös työelämän toimintamallien, kulttuurien, johtamisen ja osaamisen kehittämistä digitalisaatiota hyödyntämällä. Palveluissa on keskityttävä uusiin digitaalisiin sisältöihin ja palvelurakenteita on myös uudistettava.

## Elinkeinojen kehittäminen

Lappi-sopimuksen tavoitteena on edistää Lapin monipuolista elinkeinorakennetta ja kasvattaa yritysten kilpailukykyä, samalla ylläpitäen tasapainoa luonnonvarojen ja luonnonolosuhteiden kanssa. Lapissa yrityksillä halutaan olevan hyvät edellytykset menestykseen ja kasvuun, ja tavoitteena on, että Lappia pidetään houkuttele-



vana sijoittumispaikkana elinkeinotoiminnalle. Työpaikkojen syntyemiselle on luotava hyvät edellytykset eri toimenpiteillä ja panostamalla vahvasti esimerkiksi TKI-toimintaan. Toimialojen yhteensovittamiseen, tai tarvittaessa poliittisiin valintoihin, on pyrittävä entistä tehokkaammin.

Lapin elinkeinoelämän positiivisen kehityksen ja kestävän talouskasvun varmistaminen edellyttävät toimenpiteitä kolmesta eri näkökulmasta:

1. Nykyisten kärkitoimialojen ja pk-yritysten toiminta- ja kilpailukyvyyn tukeminen, sekä toimialojen tehokas yhteensovittaminen, tai jossakin tapauksissa valinnat eri vaihtoehtojen välillä.
2. Uudistuminen ja vihreän siirtymän hyödyntäminen Lapin eduksi kaikilla toimialoilla sekä Lapin arktisen osaamisen edistäminen ja vahvuuksien parempi esilletuonti
3. Yritysten kasvun, uusien liiketoimintamahdollisuuksien ja toimialojen edistäminen tavoitteena monipuolistaa elinkeinorakennetta ja siten parantaa resilienssiä talouden rakennemuutoksia tai erilaisia häiriötiloja vastaan.

Lapin keskeisimpien toimialojen toimintaedellytysten ja kansainvälisen kilpailukyvyyn turvaaminen ovat talous- ja työllisyyskehityksen kannalta tärkein tavoite. Lapin kärkitoimialoja ovat metalliteollisuus ja muu perusteollisuus, metsä- ja biotuoteteollisuus, kaivannaisteollisuus ja matkailu. Merkittäviä toimialoja ovat myös tukku- ja vähittäiskauppa, rakennusala, kuljetus- ja varastointi, biotalous, kiertotalous, liiketoimintaa palvelevat alat, palvelu- ja hyvinvointialat sekä kylmä- ja talvitestaus. Vahva panostaminen näiden toimialojen kehittämiseen tuo nopeimmin tulo- ja työllisyysvaikutuksia. Elinkeinojen ja viennin kansainvälinen verkostojen koronapandemian jälkeiseen uudelleenkäynnistykseen on suunnattava erityisiä panostuksia.

Lappiin on suunnitteilla ja toteutuksessa useita eri vaiheissa olevia suurhankkeita kuten metsä-



Kuva: Lapin materiaalipankki / Nina Susi

ja biojalostuslaitoksia, useita kaivoshankkeita ja kaivosten laajennusinvestointeja. Huolellisesti ja kestävästi toteutetut suurinvestoinnit ovat kansallisesti merkittäviä ja kunnille tärkeitä elinvoiman sekä tulo- ja työllisyysvaikutusten kannalta. Suorien työllisyysvaikutusten lisäksi suurinvestoinnit synnyttävät ympärilleen myös uutta liiketoimintaa ja tukevat olemassa olevaa palvelurakennetta. Työpaikkoja syntyy paljon myös pieniin ja keskisuuriin yrityksiin, joiden toimintaedellytysten, kasvun ja kansainvälistymisen tukeminen on tärkeä tavoite.

Lapissa mahdollistetaan myös uusien kasvualojen, uudenlaisen liiketoiminnan ja innovaatioiden syntymistä. Luonnontuoteala, luovat alat sekä taide- ja kulttuurialat ovat esimerkkejä vahvasti kehittyvistä toimialoista, joiden liiketoiminnan kehittämiseen tulee panostaa. Avaruusteknologia ja -tutkimus sekä ympäristön muutosten mittaukset ovat esimerkki toimialasta, jossa on paljon kehittämispotentiaalia.

Poronhoito on perinteinen, kulttuurisesti ja kokonaistaloudellisesti merkittävä elinkeino, jon-

ka toimintaedellytykset on turvattava ja jota on aktiivisesti kehitettävä. Poronhoito toimii myös koko Lapin vetovoimatekijänä. Poronhoidon lisäksi on huomioitava myös muiden perinteisten elinkeinojen edistäminen. Paikallisten asukkaiden oikeudet esimerkiksi kalastukseen ja metsästykseseen on tunnustettava ja turvattava, jolloin myös alkuperäiskansan oikeudet tulevat turvatuiksi. Maatalouden ja kalatalouden kehittäminen vastaa vahvan lähiruokatrendiin ja lähiruuan käytön lisääminen on myös ilmastövastuullista.

Keskeisiä kehittämistavoitteita kaikille toimialoille ovat jalostusasteen nostaminen kysyntälähtöisesti, osaavan työvoiman saatavuuden varmistaminen, digitaalisuuden hyödyntäminen ja viennin vahvistaminen, myös palveluissa. Hyvän kehityksen edellytyksenä on mahdollistava logistiikka eli hyvä saavutettavuus ja tietoliikenneyhteydet. Tärkeitä kehittämiskohteita ovat myös yritystoiminnan edellytysten parantaminen sekä yritysmönteinen ilmapiiri.

## Uudistuminen ja vihreä siirtymä

Tulevina vuosina arktinen talous kasvaa ja vahvistuu uudistumalla. Selkeimmin uudistumisen mahdollisuuksia tarjoaa EU:n yhteinen tavoite ilmastoneutraalista Euroopasta vuoteen 2050 mennessä, sekä siihen liittyvä Green Deal -toimenpideohjelma ja rahoitus. Green Deal tarkoittaa siirtymistä vähähiilisempään talouteen, jossa avainasemassa on luopuminen fossiilisten polttoaineiden käytöstä.

Green Deal on kasvustrategia, jossa talouskasvu perustuu uusiutuvaan energiaan, kiertotalouteen ja päästöttömiin tuotantotapoihin, -prosesseihin ja logistiikkaan. Mikäli Green Deal toteutuu EU:n edellyttämällä ambitiotasolla, merkitsee se talouden järjestelmätason valtavaa murrosta. Hiilineutraalisuustavoite tulee vaatimaan suuria investointeja vähäpäästöisempiin ja innovatiivisempiin tuotantotapoihin ja -prosesseihin, sekä kiertotalouden kehittämiseen.

Green Deal haastaa Lapin elinkeinoelämää monella tavalla, mutta avaa samalla myös uusia mahdollisuuksia. Green Deal ei ole yksinomaan kustannustekijä, vaan se tulee nähdä mahdollisuutena kilpailukyvyyn kasvattamiseen pitkälle tulevaisuuteen. Menestyjiä tulevat olemaan ne alueet, toimialat ja yritykset, jotka eturintamassa lähtevät uudistamaan toimintaansa kohti kestävämpää taloutta ja etsimään uusia liiketoimintamahdollisuuksia vihreän siirtymän myötä. Esimerkkinä toimii Ruotsi, joka toteuttaa mittavat investoinnit muun muassa hiilivapaaseen ja kiertotaloutta hyödyntävään terästuotantoon, akkutehtaisiin ja tarvittaviin kaivosinvestointeihin, biojalostamoihin ja muihin ilmastonmuutoksen hillintää tukeviin hankkeisiin Pohjois-Ruotsissa.

Käytännössä tiukat ilmastotavoitteet tarkoittavat sitä, että kaikkien toimialojen on suunniteltava ja käynnistettävä toimenpiteitä ns. vihreän siirtymän toteuttamiseksi. Vihreä siirtymä pitää sisällään kaikkia niitä keinoja ja toimintatapoja, joilla voidaan vähentää hiilidioksidipäästöjä.

Keskeisimpiä kysymyksiä tarkastelussa ovat uusiutuvan energian käyttö, energiatehokkuus ja kierrätysraaka-aineiden käyttö, joihin toimialojen vihreän siirtymän suunnitelmissa tulisi ottaa kantaa ko. toimialan näkökulmasta. Näin löydetään myös yhteiset tavoitteet ja mahdollisuudet eri sektoreiden väliselle yhteistyölle.

Lapissa on määritelty omia tavoitteita Green Deal:n toteuttamiseen. Ne pitävät sisällään tavoitteita kahdeksassa eri alateemassa sekä muun muassa tavoitteen hiilineutraalista Lapista vuoteen 2035 mennessä (Lapin Green Deal-tiekartta).

Vihreä siirtymä näkyy Lapissa mm. suunniteltuna suurinvestointeina metsä- ja biojalostuslaitoksiin, bio- ja kiertotalouden vahvistamisessa, sekä pk-sektorilla ja kunnissa tehtävässä kehittämistyössä. Lapin vahvuutena on kansainvälistikin tunnustettu teollinen kiertotalousosaaminen. Kiertotalousajattelua halutaan jatkossa laajentaa kaikille toimialoille. Biotalous sisältyy myös useita kasvupotentiaalia omaavia ja kehittyviä toimialoja, kuten muun muassa elintarviketuotanto, luonnontuoteala, sininen biotalous tai puurakentaminen. Näiden teemojen kasvumahdollisuuksia edistetään esimerkiksi toteuttamalla Lapin arktisen biotalouden kehittämishajonnan tavoitteita ja Lapin älykkään erikoistumisen strategiaa.

Vihreä siirtymä merkitsee myös haasteita, mikä on konkreettisimmin näkynyt EU:n uuteen metsästrategiaan liittyvässä keskustelussa. Strategia painottaa ilmasto- ja biodiversiteettitavoitteita sekä erityisesti metsien roolia hiilinieluinä. Suomen edunvalvonnallisena haasteena on viestiä metsänhoidon kestävästä toimintamalleista, jotta välttyään liialliselta sääntelyltä ja saavutetaan tasapaino metsätalouden ja ilmastonmuutoksen vaatimien toimenpiteiden välillä. Asialla on suuri merkitys Lapille tulevien metsäalan investointien ja niihin liittyvien arvoketjujen näkökulmasta.

Vihreä siirtymä luo mahdollisuuksia vapaaehtoisen suojelun lisäämiseen. Vapaaehtoisen suojelun taloudellisia edellytyksiä on kehitettävä Lapissa.

## Uusiutuva energia

Hiilineutraaliustavoitteen myötä uusiutuvan energian tarve ja toisaalta energiatehokkuuden tarve ovat jatkuvasti kasvamassa. Tämä näkyy mm. biotalousinvestointeina ja kiertotaloudessa, jossa teollisuuden sivuvirtoja hyödynnetään energian tuotannossa. Uusiutuvan energian lisäämiseksi lähivuosien kehittämiskohteita tulevat olemaan esimerkiksi merituulivoiman hyödyntäminen ja biojätelaitosten rakentaminen. Myös kiertotalouden tarjoamia mahdollisuuksia voidaan hyödyntää vielä huomattavasti nykyistä enemmän.

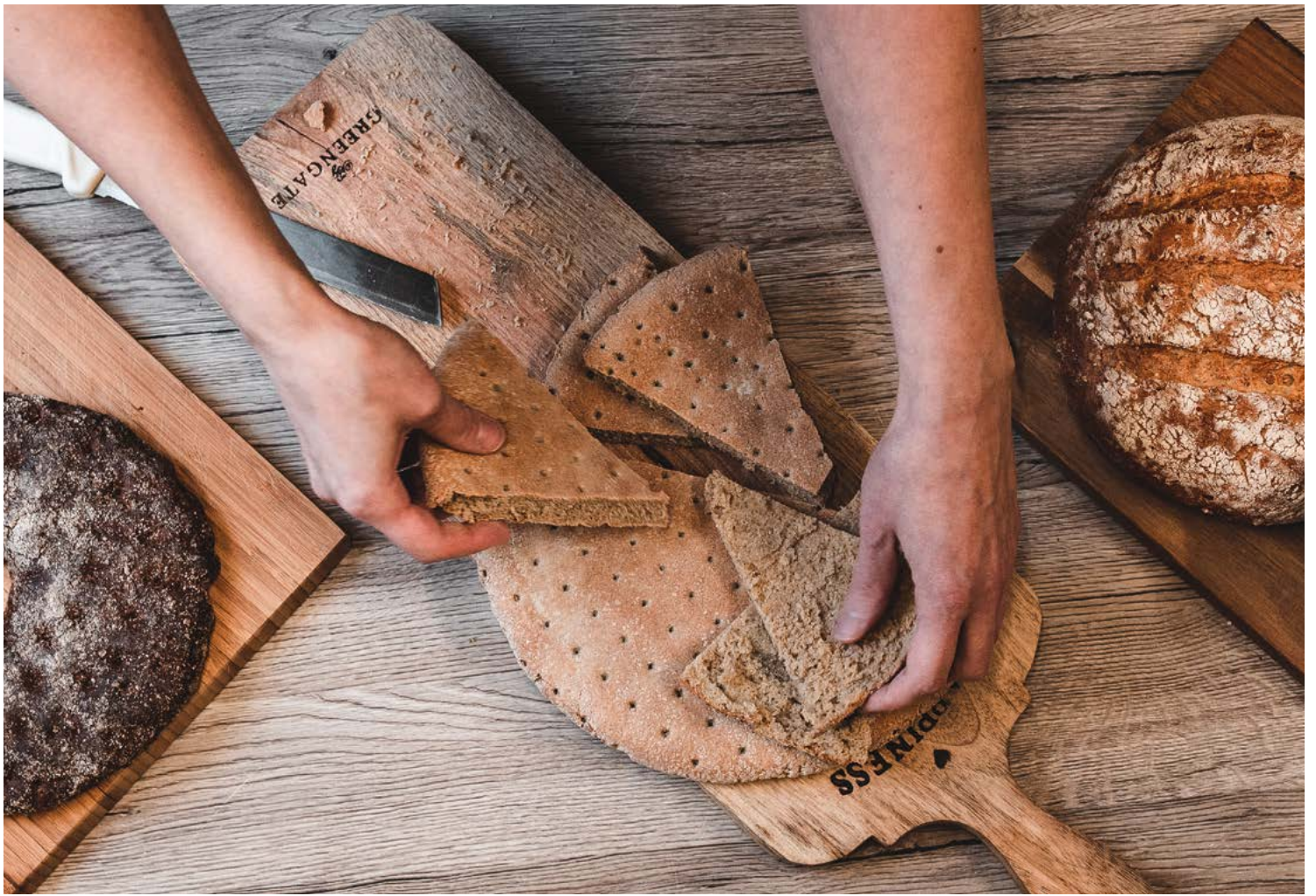
Tulevaisuuden energiajärjestelmässä vetytaloudella tulee olemaan vahva rooli. Vetytalouden kehittäminen on Lapille mahdollisuus, kuten muillekin maakunnille Suomessa. Vetytalous merkitsee paitsi päästötöntä energiaa, myös entistä tehokkaampaa tapaa varastoida energiaa ja siten tasata esimerkiksi aurinko- ja tuulivoiman kulutusvaihteluita. Vetytalouden haasteena on sähköintensiivisyys eli tuotanto vaatii siis paljon päästötöntä sähköä. Lisäksi kuljettaminen on haastavaa, joten vety on hyödynnettävä siellä missä se tuotetaan.

Vetytalouteen liittyvät mahdollisuudet tulee hyödyntää Meri-Lapin alueella ja siihen liittyvää kansallista yhteistyötä sekä yhteistyötä Ruotsin kanssa on tuettava. Vetytalouden kehittyminen vaatii laajaa kansallista yhteistyötä sekä suoraa kontaktia Euroopan komission energiapolitiikoihin.

Lapissa tarvitaan kokonaisvaltainen suunnitelma ja visio siitä, miten energia-alan vihreä siirtymä Lapissa toteutetaan. Toimialojen omat

Kuva: Lapin materiaaliopankki / Penttik





Kuva: Lapin materiaalipankki / Janne Jakola

vihreän siirtymän tavoitteet energia-asioissa luovat hyvän pohjan yhteiselle kehittämiselle. Energia-alan suunnitelman tulisi ottaa kantaa muun muassa siihen, miten uusiutuvan ja bioenergian tuotanto järjestetään keskitetyn ja hajautettujen järjestelmien kokonaisuutena, miten biopolttoaineita tuotetaan ja millainen sähkö- ja kaasupistokkeiden latausverkosto rakennetaan Lappiin.

## Yritysten houkuttelu ja yritystoiminnan edistäminen

Lapin elinvoiman kannalta on tärkeää, että Lapissa on menestyviä ja kasvuhakuisia yrityksiä, joihin syntyy uusia työpaikkoja. Kuten jo edellä on todettu, näiden yritysten toimintaedellytysten, jatkuvuuden ja uusiutumisen tukeminen ovat Lappi-sopimuksen keskeisimpiä kehittämistavoitteita. Lisäksi edistämme uusien yritysten sijoittumista Lappiin, yritystoiminnan aloittamista, yrittäjyyteen kasvamista ja omis-

tajanvaihdoksia. Näitä tavoitteita edistetään osana Lapin veto- ja pitovoimatyötä.

Tutkimusten mukaan mielikuvat Lapista ovat usein liian yksipuolisia tai jopa virheellisiä (Lapin poismuuttoselvitys 2021). Yrityksiä voidaan houkuttaa Lappiin viestimällä entistä tehokkaammin vahvan vientimaakunnan tarjoamista mahdollisuuksista, kuten kansainvälisyydestä, korkeasta osaamistasosta tai siitä, miten osavan työvoiman riittävyttä turvataan erilaisilla toimenpiteillä.

Yrittäjyyteen voidaan kannustaa rakentamalla yritysmyönteinen toimintaympäristö lisäämällä vuoropuhelua elinkeinoelämän, kuntien, seutukuntien ja maakunnan toimijoiden välillä. Tärkeitä tekijöitä yritysmyönteisen toimintaympäristön luomisessa ovat muun muassa vakaa ja ennakoitava kehittämistyö, yritys- ja rahoituspalvelujen saatavuus, omistajanvaihdoksiin liittyvä tuki, sekä yrittäjyyskasvatus ja osaamisen lisääminen. Yritystukitoimenpiteitä

voidaan suunnata myös räätälöidysti esimerkiksi maaseutu-yrityttöjyyden tai nuorisoyrittäjyyden edistämiseen.

Kuntien ja eri toimijoiden palvelu- ja rahoitus- tuntemusosaamista tulee lisätä ja hyödyntää verkostomaista toimintatapaa maakunnan elinkeinotoimijoiden kesken. Kasvuhakuisten ja kansainvälistymiseen pyrkiviä yrityksiä tuetaan esimerkiksi erilaisten kasvuohjelmien tai hautomotoiminnan kautta. Yritykset tarvitsevat usein tukea erityisesti tuotekehityksessä ja uusien tuotteiden kaupallistamisessa, jolloin toimialarajat ylittävä yhteistyö ja esimerkiksi muotoiluosaamisen kytkeminen liiketoimintaan tuottaa hyviä tuloksia. Myös toimialaklustereissa tehtävä yhteistyö ja kehittäminen vetävät puoleensa uusia yrityksiä.

## Innovaatioista liiketoimintaa

Elinkeinoelämän kilpailukyvyyn ylläpidon ja kehittämisen kannalta tuote-, palvelu- ym. innovaatioiden synnyttäminen on tärkeä tavoite. Keskeistä on luoda toimintaympäristö ja toimintamallit, joissa innovaatioiden syntymiselle on parhaat edellytykset. Innovaatioita syntyy yleensä yrityksissä, verkostoissa, julkisen sektorin ja yritystoiminnan yhteistyönä ja TKI-toiminnan tuloksena, sekä toimialojen rajapinnoilla.

Lapin teollisuuden vihreää siirtymää on kyettävä tukemaan TKI-toiminnan kautta ja siinä tulee hyödyntää laajoja kansallisia sekä kansainvälisiä verkostoja.

Innovaatiotoiminnassa verkostoituminen ja klusterityö ovat tärkeässä roolissa. Lapissa toimii tällä hetkellä viisi älykkään erikoistumisen (arctic smartness) klusteria, joiden tavoitteena on tukea yritysten kansainvälistymistä, kasvua ja kilpailukykyä. Älykkään erikoistumisen klusteritoiminta auttaa suuntaamaan TKI-toimintaa elinkeinoelämän tarpeisiin.

Oppilaitosten ja tutkimuslaitosten kehittämissä ympäristöjä ja laboratorioita tulee hyödyntää entistä enemmän ja tiiviimmässä yhteistyössä

elinkeinoelämän kanssa. Lapin ensimmäinen digitaalinen innovaatiokeskittymä (DIH) tarjoaa digitalisaatiota tukevia palveluja, esimerkiksi koulutusta, testaus- ja kokeilupalveluita, rahoitusneuvontaa sekä tukea verkostoitumiseen. Lisäksi Innovaatiotoiminnan tueksi tarvitaan myös uudenlaisia rahoitusmalleja sekä tukea innovaatioiden kaupallistamiseen ja brändäykseen. Innovaatiot on pystyttävä tehokkaasti tuotteistamaan ja markkinoimaan, jolloin syntyy uusia investointeja ja työpaikkoja.

## Sosiaalisesti kestävä talous

Sosiaalisesti kestävä talous on yksi kestävä kehityksen osa-alue, jossa yhdistyvät kannattava liiketoiminta ja yhteiskunnallinen hyöty. Sosiaalisesti kestävä talouteen liittyvät väestön hyvinvointi, arjen turva ja osallistavat työmarkkinat. Lappilaisessa toimintamallissa ne ovat kiinteä osa paikallis- ja aluetason yhteistyötä. Lappilaisten työllistyminen ja työn tekemisen mahdollisuudet kohti yhdenvertaisempia ja osallistavampia työmarkkinoita luovat perustan lappilaisten kokemukselle osallisuudesta ja hyvinvoinnista. Tietoisuuden lisääminen sosiaalisesti kestävästä taloudesta on edellytys lappilaisen mallin rakentamiselle. Se pitää sisällään erilaisia yrittäjyyden muotoja ja syrjäytymisen ehkäisyn sekä palvelut, älykkäät julkiset hankinnat ja liiketoiminnan.

Lappilaisen sosiaalisesti kestävä talouden (social economy, yhteisötalous) mallin lähtökohtana on, että Lappi pysyy asuttuna ja elinvoimaisena. Malli sisältää näkökulman, että sosiaalinen kestävyys olisi yksi yritysten arvoista ja sosiaalisesti kestävä yritykset olisivat tulevaisuudessa Lapissa varteenotettavia yrittäjyyden toimijoita. Sosiaalinen kestävyys koskee myös julkista sektoria. Sosiaalisesti kestävä talouden mallin pohjaksi luodaan yhtenäinen näkemys siitä, miten aluetta ja elinkeinoja kehitetään tasapuolisesti ja kestävästi. Mallin toteutuminen edellyttää koordinaatiota ja toimijoiden sitoutumista käytännön toteuttamiseen, jotta pystytään hyödyntämään rahoitusvälineet moninaisesti, luomaan houkuttelevia työmarkkinoita ja saamaan

lisää työvoimaa ja osaamista. Euroopassa yhteisötalouden malleja hyödynnetään laajasti osana elinkeinoelämää. Lappi on aktiivisesti mukana eurooppalaisissa verkostoissa, jotta saamme tietoa parhaista käytännöistä ja voimme soveltaa niitä Lapin toimintaympäristöön.

## Uusi kunta – uusi kuntatalous

Jo ennen koronavuotta 2020 lappilaisten kuntien talous oli haasteellisessa tilanteessa. Kuntien väestörakenteen muutos, erikoissairaanhoidon nousevat kustannukset ja työvoiman saataavuuden haasteet luovat tummia pilviä kunta-vaivalle. Veroprosentti on Lapissa keskimäärin prosenttiyksikön korkeampi kuin muualla Suomessa. Alijäämäisiä tuloksia ovat tehneet kaikki Lapin kaupungit ja lisäksi useat kunnat. Lainakanta on osassa kuntia voimakkaassa kasvussa.

Kuntien uudet valtuustot aloittivat toimintansa elokuussa 2021. Edessä on historiallinen muutosten valtuustokausi. Koronan aiheuttaman talouskuopan jälkeen kuntatalouden rakenne muuttuu merkittävästi hyvinvointialueiden käynnistyessä vuoden 2023 alusta. Uudet valtuustot ovat ottamassa askelta kohden uudelleen järjestyvää kuntakenttää, jossa aiemmin kunnille kuuluvia tehtäviä jaetaan vuoden 2023 alusta laajemmille harteille, kuntien keskittyessä yhä enemmän alueellisen elinvoiman kehittämiseen sekä hyvinvoinnin ja terveyden edistämiseen. Kunnille jää useita tehtäviä, kuten koulutus, kaavoitus, kehittäminen, kirjasto- ja yleinen kulttuuritoimi, sekä yleinen toimiala. Kunnille myös siirtyy uusia tehtäviä, kun TE-palvelut siirtyvät kokonaan valtiolta kunnille vuoden 2024 aikana. Lappi-sopimuksen tavoitteena on tukea kuntia uudessa tilanteessa löytämään toimenpiteitä talouden tasapainottamiseksi ja elinvoiman kehittämiseksi.

Kuva: Lapin materiaalipankki / Petri Teppo

” **Vihreä siirtymä haastaa yrityksiä uudistumaan, mutta tarjoaa myös uusia liiketoimintamahdollisuuksia.**

**Satu Luiri**

*Kehittämispäällikkö, Lapin liitto*



Kunnat raportoivat vuodesta 2021 alkaen Valtiokonttorille neljännesvuosittain kuluvaan vuoden talouden toteumatietoja. Valtiokonttori julkaisee luvut Tutkikuntia-palvelussa. Lapissa on käynnissä useita tiedolla johtamisen hankkeita ja tiedontuotannon, suodattamisen ja hyödyntämisen kehittäminen on tärkeää myös jatkossa.

#### **Toimenpiteitä:**

- Toimialojen uudistumisen tukeminen, erityisesti kestävä kehitystä edistävät ja digitaalisuutta hyödyntävät ratkaisut (vihreän siirtymän ja digitaalisuuden ns. kaksoissiirtymä)
- Yritysten toimintaedellytysten, uudistumisen, kansainvälistymisen ja kasvun tukeminen, sekä uusien yritysten sijoittumisen edistäminen
- Uusiutuvan energian käytön ja energiatehokkuuden lisääminen, sekä kiertotalouden kehittäminen
- Kansainvälisyys kaikilla toimialoilla, älykkään erikoistumisen toimintamallin kehittäminen ja arktisena osaajana erikoistuminen
- Tuotekehitys- ja palveluinnovaatioiden edistäminen, investointien tukeminen ja jalostusasteen nosto eri toimialoilla
- Lapin sosiaalisesti kestävä talouden mallin kehittäminen

## TEEMA 1: Lapin Green Deal

Lapin Green Deal on Lapin eri toimialoja ja sektoreita yhdistävä tiekartta Lapin vihreään kehitykseen. Siinä ilmaistaan yhteiset tavoitteet Lapin olosuhteet ja tarpeet huomioon ottaen siirtymälle luonnonvarojen ja elinympäristöjen kuluttavasta ja ilmasto- ja lämmittävästä lineaaritaloudesta kestäväan kasvuun ja kiertotalouteen. Tiekartta kannustaa kaikkia toimijoita kestävyysmurrosta tukeviin ja pitkällä aikavälillä myös Lapin aluekehitystä hyödyttäviin toimenpiteisiin. Lapin Green Deal -tiekartta mukailee Euroopan unionin kestäväan kehityksen kasvuohjelmaa ja sillä pyritään ennen kaikkea maakunnan sisäiseen, vapaaehtoiseen sopimukseen. Sopimusasiakirjana toimii Lappi-sopimus.

## 6.2 Väestökehityksen ja työvoiman riittävyyden haasteet hallintaan

Tavoitetila: Lapissa väestömäärä on kääntynyt kasvuun, huoltosuhte paranevat ja Lappi houkuttelee uusia asukkaita, osaavaa työvoimaa ja yrityksiä.

### **Väestökehityksen suunnan kääntäminen**

Väestön väheneminen ja ikääntyminen ovat Lapille suuria haasteita erityisesti heikentyvän

huoltosuhteen, peruspalvelujen turvaamisen ja työvoiman riittävyyden näkökulmista. Lapin väestökehitys on ollut laskusuunnassa koko 2000-luvun ja kehitys on jatkunut pääosin samanlaisena muutamia yksittäisiä kuntia lukuun ottamatta. Palveluja joudutaan sopeuttamaan suhteessa väestön vähenemiseen, mutta samalla on huolehdittava riittävästä palvelujen saatavuudesta. Kasvukeskuksissa haaste voi olla päinvastainen.

Lapin laskeva väestökehitys on saatava pysähtymään ja kääntymään kasvuun. Erityisesti nuorta ja työikäistä väestöä on houkuteltava asumaan ja perustamaan perheensä Lapissa.

Lapin kunnat, kehittäjäorganisaatiot, yritykset ja oppilaitokset sekä kolmas sektori tekevät yhdessä töitä alueen veto- ja pitovoimaisuuden kehittämiseksi. Työn päämääränä on huolto-suhteen parantaminen syntyvyyden kasvun ja nettomuuton kautta. Toimenpiteitä tarvitaan lapsiperheiden, työvoiman, opiskelijoiden ja maahanmuuttajien houkuttelemiseksi ja kiinnittämiseksi alueelle pysyvästi.

Väestökehityksen haasteen yhtenä ratkaisuna on esitetty, että Lapissa tulisi ottaa käyttöön niin sanotun Norjan mallin mukaisia, harvaan asuttujen alueiden tukia. Nykyisen tulkinnan mukaan laki ei estä Suomen harvaanasutuille alueille muuttaville maksettavia etuisuuksia, kuten verohuojennusta palkasta, opintolainan anteeksiantoa, työnantajamaksujen alennuksia tai syrjäseutulisiä.

## Osaavaa työvoimaa

Lapissa on pulaa osaavasta työvoimasta ja tulevaisuudessa tilanne tulee entisestään vai-

keutumaan. Osaavan työvoiman houkutteluun, nuorten työllistämiseen sekä työ- ja koulutus-peräisen maahanmuuton lisäämiseen tarvitaan vaikuttavia toimenpiteitä, jotta voidaan varmistaa osaavan työvoiman riittävyys elinkeinoelämän tarpeisiin.

Yrityskyselyn mukaan lähes 60 % Lapin yrityksistä on kokenut rekrytointivaikeuksia. Yli puolet yrityksistä arvioi osaavan työvoiman saatavuuden olevan keskeisin haaste toiminnan kehittämiseksi. Osaajapula on siis vakava uhka Lapin elinkeinoelämän kilpailukyvyille.

Myös julkisella sektorilla työvoimapula iskee seuraavan kymmenen vuoden aikana. Keva:n tuoreen ennusteen mukaan kunta-alan nykyisistä työntekijöistä jää eläkkeelle kolmasosa tämänhetkisestä henkilöstöstä ja valtiotyöntekijöistä noin joka kolmas. Vanhuus-eläköityminen on suurinta Lapissa ja Kainuussa. Mitä pienempi kunta on kyseessä, sitä suurempi osuus työntekijöistä arviolta jää seuraavan kymmenen vuoden aikana vanhuuseläkkeelle. Eniten eläköitymistä tapahtuu lähihoitajien,

Kuva: Lapin materiaalipankki / Alexander Kuznetsov





Kuva: Lapin materiaalipankki / Riku-Matti Jurmu

sairaanhoitajien sekä peruskoulun ja lukion opettajien joukossa.

Lapin veto- ja pitovoimateeman puitteissa tehdään laajaa yhteistyötä eri toimijoiden kesken työvoimahaasteen selättämiseksi. Työelämän kehittämisen tavoitteena on, että lappilaiset yritykset ja työyhteisöt ovat työntekijän näkökulmasta vetovoimaisia ja haluttuja. Nuorten työntekijöiden tehokkaampi kiinnittäminen työelämään jo heti uran alkuvaiheessa on tärkeä tavoite, jota edistetään oppilaitosten ja elinkeinoelämän yhteistyöllä.

Heikommassa työmarkkina-asemassa olevien työttömien työnhakijoiden työllistymistä ja työelämäedellytyksiä parannetaan, sekä pyritään työvoimapotentialin hyödyntämiseen paikalliseen työvoiman kysynnän tarpeisiin. Haasteisiin haetaan ratkaisuja työllisyyden kuntakokeilussa, työkykyohjelmassa ja paikallisilla työllisyyden edistämisen hankkeilla. TE-palvelut siirtyvät kuntien hoidettavaksi vuoteen 2024 mennessä ja samalla työllisyyden rahoitusmalli

muuttuu siten, että kunnat vastaavat työttömyysturvan kustannuksista nykyistä laajemmin. Kuntien tulee voida valmistautua uudistukseen ja siihen on varattava resursseja.

Lapissa tartutaan aktiivisesti työmarkkinoiden kohtaanto- ja vetovoimahaasteisiin. Toimenpiteitä ovat muun muassa osaavan työvoiman houkuttelu, osaamisen kehittäminen elinkeinoelämän ja oppilaitosten yhteistyötä tiivistämällä, jatkuvan oppimisen toimintamallin toteuttaminen ja täydennyskoulutuksen kehittäminen.

Tavoitteena on, että lappilaisen työelämän rakenteet ovat joustavat, perheystävälliset ja tukevat esimerkiksi hybridityön ja verkostomaisen työn tekemistä sekä työtä, jossa toimeentulo voi koostua useista eri lähteistä. Jotta Lapissa olisi tulevaisuudessakin riittävästä osaavaa työvoimaa, on pidettävä huolta myös työelämän laatu-tekijöistä, toimeentulon riittävydestä sekä työhyvinvoinnista. Työhyvinvointia kehitetään osana tuottavuuden ja työssäjaksamisen parantamista. Työntekijöiden ja asiakkaiden osal-



Kuva: Lapin materiaalipankki / Marko Junttila

listamisen kautta kehitetään organisaatioiden toimintaa niin, että Lapissa vuonna 2021 yritysten ja julkisten organisaatioiden tuottavuutta on lisätty merkittävästi (työ)hyvinvoinnin johtamisen mallilla.

Työn sesonkivuonaisuutta pyritään tasoittamaan työmarkkinoiden joustoilla ja erilaisilla työllisyyden ratkaisuilla. Eri elinkeinojen ja toimialojen yhteistyö voi tarjota työllistymismahdollisuuksia, sillä yhden sesonki on toisen hiljainen kausi. Tavoite on, että sesonkivuotoisilla aloilla (biotalous/keruutoiminta sekä matkailun talvisesonki) työvoima liikkuu sujuvasti sesongista toiseen ilman, että tarvitsee muuttaa Lapin ulkopuolelle.

Kotimainen työvoima ei riitä kattamaan tulevien vuosien työvoiman tarvetta, joten kansainvälisen työvoiman houkutteluun tarvitaan panostuksia. Työelämää kansainvälistetään yritysten ja työnantajien tarpeista käsin. Maahanmuuttajien kotouttamiseen ja osaamisen hyödyn-

tämiseen haetaan monialaisesti ratkaisuja, joiden kautta heidät saadaan nopeasti kiinni työelämään ja paikallisyhteisöön. Kansainvälisten osaajien ja opiskelijoiden potentiaali tulee saada osaamista ja koulutusta vastaavaan hyötykäyttöön ja pyrkiä kiinnittämään opiskelijoita alueelle jo opiskeluaikana.

## Hybridityö ja monipaikkaisuus

Hybridityöllä tarkoitetaan työtä, jota tehdään joustavasti ja monipaikkaisesti, eli osittain työpaikalla ja osittain esimerkiksi kotoa käsin etäyhteyksillä. Hybridityö, -opiskelu ja -yrittäminen ovat yleistyneet nopeasti viime vuosina ja paikkariippumattomuus on tullut jäädäkseen. Työn murros tarjoaa Lapille paljon mahdollisuuksia, mutta siinä nähdään myös haasteita. Mikäli paikkariippumattomuus merkitsee Lapille vain lisää kävijöitä eikä pysyviä asukkaita, tilanne voi muodostua ongelmaksi.

Työn murroksen hyödyntäminen Lapin eduksi vaatii ennen kaikkea nopeita ja kattavia tietoliikenneyhteyksiä, mutta myös panostuksia muuhun infrastruktuuriin, asuntopulan ratkaisemista sekä palvelujen oikeaa mitoittamista ja kehittämistä. Tämä luonnollisesti rasittaa kuntataloutta. Yhtenä ratkaisuna monipaikkaisuuden edistämiseksi on nostettu kaksoiskuntalaisuus, mikä mahdollistaisi verotulojen tasaisemman jakaantumisen kahden kunnan kesken.

Etätyöllä ja monipaikkaisuudella on monia etuja. Parhaimmillaan ne mahdollistavat työn ja vapaa-ajan joustavamman yhdistämisen, millä on positiivisia vaikutuksia ihmisten hyvinvointiin. Monipaikkaisuus ja ihmisten vuorovaikutuksen lisääntyminen tuovat uusia näkökulmia, mikä saattaa näkyä kuntien elinvoiman, kehityksen ja kulttuurielämän vilkastumisena. Lapin tavoitteena on saada etätyöläisiä kiinnittymään pysyviksi asukkaiksi Lappiin muun muassa veto- ja

pitovoimatoimenpiteiden avulla. Esimerkiksi aluemarkkinoinnissa on vahvasti tuotava esille Lapin vahvuuksia, kuten edullista asumista, puhdasta ilmaa ja luontoa, sekä hyviä harrastusmahdollisuuksia.

#### **Toimenpiteitä:**

- Työvoiman riittävyttä tavoitellaan turvataksiksi aluekehitystoimenpiteillä Norjan mallin mukaisesti (verohelpotukset, opintolainat yms.)
- Osaavan työvoiman houkuttelu, nuorten integroiminen työelämään, sekä koulutus- ja työperäisen maahanmuuton edistäminen
- Työn murroksen hyödyntäminen ja hybridityön tekemisen edellytyksien parantaminen
- Lapin veto- ja pitovoimatyön kehittäminen laaditun tiekartan mukaisesti
- Toteutetaan älykkäitä ja kestäviä julkisia hankintoja tukemaan paikallista tuotantoa

## TEEMA 2:

### **Alueellisen elinvoiman turvaaminen veto- ja pitovoimaa kehittämällä**

Lapin veto- ja pitovoimatyöllä pyritään ratkaisemaan Lapin vähenevän ja ikääntyvän väestökehityksen sekä pahenevan osaajapulan aiheuttamia haasteita. Työvoiman saatavuus on jo tällä hetkellä Lapin kilpailukyvyyn kehittymisen vaikein ongelma. Lapin veto- ja pitovoima -tiekartta määrittelee seitsemän toimenpidekokonaisuutta, joiden avulla osaajia houkutellaan. Tiekarttaa toteutetaan laajassa yhteistyössä Lapin toimijaverkoston avulla.

### **6.3 Osaamisen kehittäminen vastaamaan toimintaympäristön nopeita muutoksia**

Tavoitetila: Osaamisen kehittäminen ymmärretään laajasti sekä koulutus-, tutkimus- ja innovaatiotoiminnan kehittämisenä. Tavoitteena on, että Lapissa osaamisen kehittäminen vastaa entistä paremmin elinkeinoelämän tarpeita ja

ajan haasteita sekä tukee Lappi-sopimuksen keskeisiä tavoitteita: vihreää siirtymää, uusien liiketoimintamahdollisuuksien syntyä, digitaalisuuden hyödyntämistä, palvelujen turvaamista sekä lappilaisten osallisuuden, yhdenvertaisuuden ja hyvän elämän varmistamista.

## Elinkeinoyhteistyö, työelämä ja jatkuva oppiminen

Työn murros muuttaa työn tekemisen tapoja ja haastaa nykyiset työyhteisöjen toimintamallit, käytännöt ja kulttuurin. Johtaminen ja työn tekeminen uudistuvat etätöiden, digitalisaation ja tekoälyn, projektimaisen työtavan ja joustavissa ekosysteemeissä tehtävän työn myötä. Ihmisten johtamisen lisäksi painottuvat tiedolla johtaminen, verkostojohtaminen ja tulevaisuudessa myös tekoälyn ohjaaminen. Nämä muutokset asettavat uusia vaatimuksia osaamisen kehittämiseksi, työelämätaidoille ja johtamiselle.

Osaamisen kehittämisen lähtökohtana on elinkeinoelämän ja julkisen sektorin osaamis- ja kehittämistarpeiden taitava ennakointi ja joustavien koulutusmahdollisuuksien tarjoaminen. Tiiviillä työelämäyhteistyöllä varmistetaan koulutuksen työelämälähtöisyyttä. Tavoitteena on, että oppilaitokset tuntevat yritysten käytännön tarpeet niin hyvin, että ne voidaan ottaa opetussisällöissä huomioon. Oppilaitosten halutaan olevan edelläkävijöitä uusien menetelmien ja tietosisältöjen käyttämisessä (esim. avoin data).

Lapissa pyritään tehokkaaseen ennakointiin toteuttamalla Lapin ennakoinnin toimintamallia. Lapissa toimii kymmenen toimialaklusteria, joiden työssä painottuvat toimialan kehittämisenäkymien ennakointi sekä yritysten työvoima-, koulutus- ja osaamistarpeisiin vastaaminen. Klusteritoiminnan avulla elinkeinoelämän tarpeet tuodaan mukaan koko maakunnan kehittämiseen. Tulevaisuudessa painopisteenä tulee olla myös klusterien välisen yhteistyön tiivistäminen.

Työelämä tietous ja elinkeino yhteistyö ovat myös Lapissa toteutettavan jatkuvan oppimisen strategian kulmakiviä. Jatkuva oppiminen nähdään välttämättömänä osana työllisyyden ja elinkeinoelämän kehittämistä. Digitaalinen kehitys vaatii jatkuvaa uusien taitojen omaksumista ja joustavuutta. Siksi koulutusta tarjotaan ja työelämän vaatimia taitoja kehitetään entistä enemmän myös etäopiskelun kautta sekä hyö-

dyntämällä virtuaalisia opiskelu ympäristöjä ja tekoälyä.

Jatkuvasti muuttuva toimintaympäristö vaatii myös johtajuudelta entistä enemmän tulevaisuuden ennakointikykyä. Lapin tulevaisuus- ja ennakointityöhön liittyvää osaamista jalkautetaan johtajuuteen ja päätöksentekoon suunnitelmallisesti.

## Kilpailukyvyyn kasvattaminen, pilotit ja kokeilut

Osaamisen kehittämisen tulee pystyä vastaamaan ajankohtaisiin haasteisiin, joita ovat esimerkiksi vihreän siirtymä, kestävä kehityksen edistäminen tai digitaalisuuden hyödyntäminen. Elinkeinoelämän kilpailukyvyyn ylläpitämiseksi ja kasvattamiseksi on välttämätöntä, että uusien tietojen, teknologian ja mahdollisuuksien hyödyntäminen on mahdollisimman tehokkaasti yritysten käytössä. Tämä edellyttää tutkimus-, koulutus- ja innovaatiotoiminnan jatkuvaa kehittämistä Lapin erityisosaimisella tunnistamalla ja niitä hyödyntäen.

Lappilaiset verkostot ja älykkään erikoistumisen klusterit ovat tehokkaita alustoja uudelle kokeiluille ja piloteille. Olemassa olevien ja uusien klustereiden tarkoituksena on ennakoita ja välittää tietoa osaamis- ja tietotarpeista sekä koulutus- ja yhteistyömahdollisuuksista. Tavoitteena on, että Lapista kehittyisi edelläkävijä digitaalisuuden hyödyntämisessä ja digitaalisten palvelujen käyttöönotossa. Tutkimus- ja oppilaitosten digitaalisten alustojen ja virtuaalisten oppimisympäristöjen kehittäminen sekä hyödyntäminen haasteiden ratkaisemisessa korostuvat nopeasti etenevässä työn ja osaamisen murroksessa. Niiden tulee vastata yritysten ja julkisen sektorin osaamistarpeisiin ja kehittämistarpeisiin joustavasti. Digitalisaatio myös mahdollistaa yhä yksilöllisemmiksi räätälöidyt opetussisällöt ja näin vetovoimaisten opintokokonaisuuksien laatimisen.

Elinkeinoelämän kanssa tehtävää yhteistyötä tulee edelleen lisätä ja erilaisia tieto-, neu-



Lapin ammattikorkeakoulun aistisessa tilassa voidaan stimuloida sosiaali- ja terveysalan asiakkaiden aisteja monipuolisesti teknologian avulla. **Kuva:** Lapin Ammattikorkeakoulu / Pia Kuha

vonta- ja ohjauspalveluja kehittää. Esimerkiksi Lapin digitaalinen innovaatiokeskittymä (DIH) tukee yrityksiä ja julkisen sektorin toimijoita digitaalisessa siirtymässä tarjoamalla koulutusta, neuvontaa ja testauspalveluja. Näin luodaan mahdollisuuksia uusien innovaatioiden kehittymiselle, tuotteistamiselle ja kaupallistamiselle, mikä puolestaan edistää uuden liiketoiminnan, investointien ja työpaikkojen syntymistä.

## Arktinen osaamiskeskittymä

Lapin koulutus- ja tutkimusinstituutioiden, kehittämisenorganisaatioiden sekä muiden toimijoiden olemassa oleva tiivis yhteistyö luovat hyvän perustan arktisen osaamiskeskittymän rakentamiselle. Arktisen osaamiskeskittymän tavoite on kasvattaa osaamista ja tehostaa innovaatiotoimintaa yhdistämällä korkeakoulujen,

ammattillisten oppilaitosten, tutkimuslaitosten ja elinkeinoelämän voimat.

Lapissa on kattava korkeakoulujen, ammatillisten oppilaitosten ja sektoritutkimuslaitosten verkosto. Lapin yliopisto ja Lapin ammattikorkeakoulu ovat muodostaneet Lapin korkeakoulukonsernin. Yhteistyön tarkoituksena on, että Euroopan unionin pohjoisin korkeakoulukonaisuus kehittyy poikkitieteellisesti ja saavuttaa vahvan aseman kansallisesti tutkimuksessa, koulutuksessa ja innovaatiotoiminnassa sekä menestyy kansainvälisesti johtavana toimijana arktisessa tutkimuksessa ja osaamisessa (LUC-strategia). LUC-strategian ja Lapin korkeakoulukonsernin vision mahdollistamiseksi Lapissa on tehtävä yhteistyötä muun muassa kansallisten ja kansainvälisten verkostojen lisäämiseksi. Uudistuvien ammatillisten toisen asteen oppilaitosten Lappian, Lapin koulutus-



keskus REDU:n, Saamelaisalueen koulutuskeskuksen sekä muiden oppilaitosten kehittyvät roolit osaavan työvoiman tuottajina ja jatkuvan oppimisen mahdollistajina ovat Lapin kilpailukyvyyn edellytys.

Lapin ydintoimialojen menestys ja vetovoimaisuus edellyttää entistä tiiviimpää ja elinkeinoelämän tarpeista lähtevää yhteistyötä eri toimijoiden kesken. Töihin tarvitaan riittävästi osaavia ja motivoituneita ammattilaisia. Alueen asukkaiden, etenkin nuorten kannalta on tärkeää, että kotimaakunta tarjoaa monipuoliset ja saavutettavat kouluttautumismahdollisuudet. Koulutuksen alueellinen läsnäolo kattavasti ja laajasti maakunnan sisällä on keskeistä nuorten ja kuntien elinvoiman kannalta. Vetovoimaiset koulutusalat ja koulutusorganisaatiot sekä tutkimusyksiköt houkuttelevat työvoimaa Lappiin myös muualta. Saamenkielisen koulutuspolun mahdollistaminen hillitsee saamelaisalueen nuorten poismuuttoa sekä saada alueelle palaamaan muualla asuvia.

Arktisen osaamiskeskittymän rakentamisen lähtökohtana on vastaaminen edellä mainittuihin ajan haasteisiin sekä elinkeinoelämän kilpailukyvyyn ja innovaatiotoiminnan tukeminen. Osaamistarpeisiin vastataan taitavalla ennakoinnilla ja joustavia koulutusmahdollisuuksia tarjoamalla. Tavoitteena on, että oppilaitokset tuntevat yritysten käytännön tarpeet niin hyvin, että ne voidaan ottaa opetussisällöissä huomioon. Oppilaitokset ovat edelläkävijöitä uusien menetelmien ja tietosisältöjen käyttämisessä (esim. avoin data).

Tutkimus- ja oppilaitosten digitaalisten alustojen ja virtuaalisten oppimisympäristöjen kehittäminen sekä hyödyntäminen haasteiden ratkaisemisessa korostuvat nopeasti etenevässä työn ja osaamisen murroksessa. Oppimisympäristöjen tulee vastata yritysten henkilöstöjen osaamistarpeisiin joustavasti. Digitalisaatio myös mahdollistaa yhä yksilöllisemmiksi räätälöidyt opetussisällöt ja näin vetovoimaisten opintokokonaisuuksien laatimisen.

Kuva: Lapin materiaali pankki / Terhi Tuovinen



### **Toimenpiteitä:**

- TKI-toiminnan kiihdyttäminen ja TKI-investoinnit Lapin erityisosaamiset tunnistaen ja niitä hyödyntäen
- Koulutustarpeen ennakointi ja sen pohjalta tapahtuva koulutuspaikkojen suunnittelu koulutuksen järjestäjien ja aluekehittäjien yhteistyönä
- Jatkuvan oppimisen strategian 2022–2025 toteuttaminen: määrittelee osaamisen kehittämisen ympäristöt ja pedagogiikan; työelämäyhteistyön ennakkoinnin sekä osaamisen kehittämisen polut
- Älykkään erikoistumisen strategian toteuttaminen
- Koulutus- ja työperäisen maahanmuuton edistäminen joustavilla ratkaisuilla ja digitaalisuutta hyödyntäen (koulu-, etä- ja työssäoppiminen)
- Arktisen osaamiskeskittymän rakentaminen ja arktinen yhteistyö

## TEEMA 3:

### **Arktinen osaamiskeskittymä kilpailukyvyä kehittäjänä**

Arktisen osaamiskeskittymän tavoitteena on vastata entistä paremmin elinkeinoelämän tarpeisiin, parantaa Lapin kansainvälistä kilpailukykyä ja luoda edellytyksiä innovaatioiden syntymiselle. Arktisen osaamiskeskittymän tiekartta kirkastaa toimijoiden rooleja ja työnjakoa, kartoittaa systemaattisesti Lapissa toteutettavan tutkimuksen ja koulutuksen konkreettisia investointi- ja kehittämistarpeita sekä määrittelee toimenpiteet niiden toteuttamiseksi. Tiekartan kokonaisuuksia ovat ekosysteemit ja uuden liiketoiminnan tukeminen, olosuhteisiin pohjautuva innovaatiokyky sekä verkostoitunut ja houkutteleva alue.

## **6.4 Elinympäristön laatu, hyvinvointi ja peruspalvelujen turvaaminen hyvän elämän osatekijöinä**

Tavoitetila: Lapin asukkaille mahdollistetaan hyvä, turvallinen ja sujuva arki turvaamalla peruspalvelujen saatavuus sekä parantamalla hyvinvointia arjen turva -toimintamallia toteuttamalla.

## **Hyvinvointi, peruspalvelut ja arjen turva**

Hyvinvoinnin ja terveyden edistämisen peruspilareita ovat yksilön omaehtoinen hyvinvoinnin edistäminen, sujuva arki, hyvät peruspalvelut, turvallinen ja viihtyisä elinympäristö, liikunnallisuus, yhteisöllisyys ja tuki, sekä mahdollisuus toteuttaa itseään. Lapissa tärkeä hyvinvoinnin lähde on luonto ja mahdollisuus olla yhteydessä luontoon. Luontoyhteys on merkittävä tekijä kaikkien lappilaisten elämässä, sillä se tarjoaa

monipuolisia liikunta- ja virkistysmahdollisuuksia. Kaikkien peruspilareiden on oltava hyvässä tasapainossa, jotta hyvän elämän perusta on kunnossa.

Lapissa hyvinvointivisiona on tehdä kaikille hyvän elämän maailman puhtaimmassa maakunnassa. Tavoitteena on, että lapset voivat kasvaa turvallisessa perheessä, aktiivisessa yhteisössä ja yhteydessä luontoon. Lappilainen nuori on tulevaisuuteen orientoitunut, onnellinen ja aktiivinen osa tasa-arvoista Lappia. Työikäisille sujuva arki mahdollistaa aktiivisuuden ja osallisuuden sekä omasta itsestä ja läheisistä välittämisen. Ikääntyneitä arvostetaan aktiivisena osana yhteisöä.

Peruspalvelujen saatavuuden ja saavutettavuuden turvaaminen on ensiarvoisen tärkeä tekijä, jolla varmistetaan maakunnan eri osien säilyminen elinvoimaisina nykyisille ja uusille asukkaille. Harvaanasutuilla alueilla peruspalveluja voidaan turvata esimerkiksi hyödyntämällä digitaalisia palveluja tai tekemällä rajat ylittävää yhteistyötä. Peruspalvelujen saatavuus on nähtävä myös alueen vetovoimatekijänä. Esimerkiksi saamenkieliset palvelut voivat toimia vetovoimatekijänä muualla asuville saamelaisnuorille.

Erilaisten keskusten (maakunta-, kunta-, matkailu-; ks. luku 4.) sekä maaseudun kylien kehittämisellä on suuri vaikutus elinympäristöjen viihtyisyyteen. Taajamia (myös matkailutaajamia) kehitetään ensi sijassa kuntakaavoituksen avulla. Maaseudun elinvoimaa tuetaan erilaisilla kehittämistoimilla, kuten panostamalla maatalouden sekä mikro- ja pk-yritysten toimintamahdollisuuksiin, monipaikkaisuuteen, kulttuuriin ja luovien alojen kehittämiseen sekä biodiversiteetin turvaamiseen.

Monipuoliset mahdollisuudet liikunnan harrastamiselle ovat tärkeä osa kaikenikäisten fyysistä, sosiaalista ja henkistä hyvinvointia. Omaehtoista liikuntaa tukevat palvelut ja infrastruktuuri tukevat tervettä ja aktiivista elämäntapaa sekä kuntien vetovoimaisuutta. Hyvin hoidettu ja elinvoimainen kulttuuriympäristö lisää ihmisten hy-

vinvointia. Sillä on tärkeä merkitys elinkeinojen kehittämisessä ja viihtyisän asuinympäristön luomisessa.

Kulttuurihyvinvoinnilla tarkoitetaan kulttuurin ja taiteen mahdollisuuksia edistää terveyttä ja hyvinvointia. Kulttuuri edistää yhteisöllisyyttä, ehkäisee yksinäisyyttä ja syrjäytymistä, antaa virikkeitä, tuo mielekkyyttä elämään, tukee mielen terveyttä sekä ylläpitää aktiivisuutta ja toimintakykyä. Panostamalla ennaltaehkäisevään hyvinvoinnin tukemiseen esimerkiksi kulttuurin, taiteen ja liikunnan kautta voidaan pienentää sote-sektorin kuormaa ja edistää hyvän elämän toteutumista.

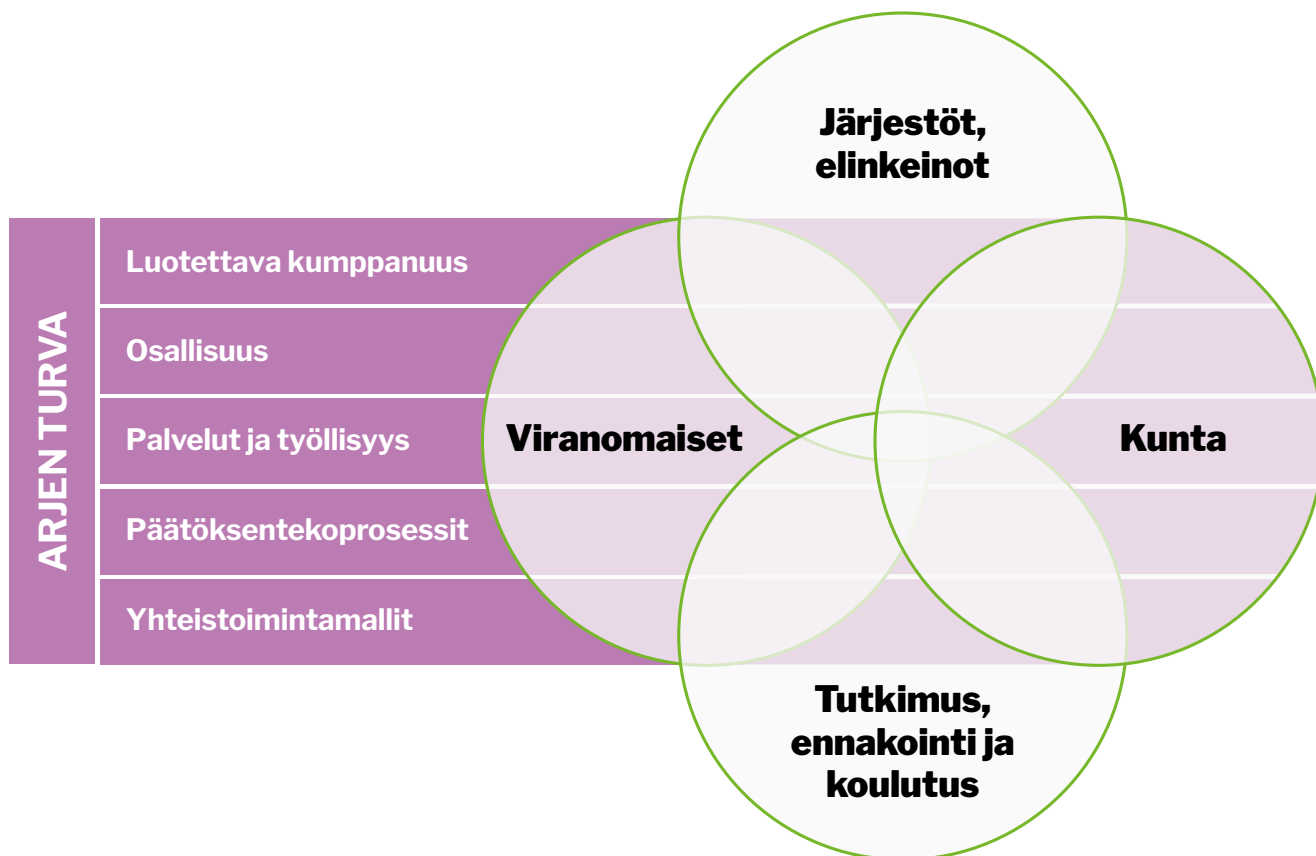
Lapissa hyvinvointia edistetään hyvinvointiohjelman ja turvallisuussuunnitelman ja niiden yhteisen toimeenpanosuunnitelman mukaisesti. Hyvinvoinnin kehittämisessä keskeisiä toimenpiteitä ovat ennaltaehkäisevän ja hyvinvointityön yhdyspintojen yhteensovittaminen sekä arjen turva toimintamallin toteuttaminen. Toiminnassa painottuvat tiedolla johtaminen, verkosto-osaaminen ja monialainen yhteistyö. Monialaisessa yhteistyössä siirrytään perinteisestä työn rakenteesta itsenäisen ja yhteisöllisen työskentelyn yhdistelmään, jossa vahvana tekijänä on kuntalaisten osallisuus toimintaan. Verkostoissa voidaan vahvistaa yhteisesti valittujen tehokkaiden menetelmien osaamista ja levittämistä koko alueen käyttöön.

Lappilainen hyvinvointi syntyy kumppanuudesta kuntien, alueviranomaisten, oppilaitosten, yritysten, kolmannen sektorin toimijoiden sekä muiden paikallisten ja alueellisten toimijoiden kanssa. Lapin Arjen turva -toimintamalli toteuttaa Lapin kestävä talouden tavoitteita turvallisuuden, hyvinvoinnin, yrittäjyyden, työllisyyden ja osallisuuden vahvistamisen näkökulmista. Arjen turva -toimintamallia (Kuvio 5) kehitetään ja vahvistetaan tulevaisuudessa.

Arjen turva -toimintamallissa hyvinvointia edistetään vahvistamalla kuntalaisten yhteenkuuluvuutta ja edistämällä suvaitsevaisuutta. Ajatuksena on, että jokainen Lapin asukas kan-

# ARJEN TURVA -TOIMINTAMALLI

Yhteinen päämäärä – yhteinen tekeminen



taa omalta osaltaan vastuuta hyvinvoinnin ja turvallisuuden edistämisestä, ja tätä tavoitetta tuetaan tarjoamalla hyvinvointia ylläpitäviä palveluita julkisen, yksityisen ja järjestösektorin tuottamina. Yhteistyöllä edistetään yhteisten resurssien suuntaamista ja paikallisten resurssien laaja-alaista hyödyntämistä siten, että eri toimijat nivovat osaamisensa ja voimavaransa yhteen. Tuloksena tuotetaan eri toimijoiden välisiä palvelutarjottimia, joissa yhden luokun palvelut toetutuvat. Näin turvataan lappilaisille hyvän elämän perusta.

Hyvinvoinnin ja arjen turvan tavoitteet toteutuvat sosiaalisesti kestävässä taloudessa. Sosiaalisesti kestävässä taloudessa edistäminen on yksi Lappi-sopimuksen tavoitteista ja kuvattu tarkemmin luvussa 6.1.

## Digitaaliset palvelut

Palveluiden digitalisoitumisen näkökulmasta katsottuna digitalisaatio tarkoittaa yhä useampien, niin julkisten kuin kaupallisten palveluiden tai näissä tehtävän työn toteuttamista asiakkaalle tämän valitsemassa osoitteessa, ajasta ja paikasta riippumatta. Lapin maakunnalle tämä muutos tarkoittaa sekä haasteita että mahdollisuuksia. Toimivat ja digitalisoidut ratkaisut edellyttävät nopeaa tietoliikenneinfrastruktuuria, joka vauhdittaa digitalisaation seuraavia vaiheita (IoT ja tekoäly), luo uutta kasvua ja madaltaa palvelujen tuottamisesta aiheutuvia kustannuksia.

Lapin olosuhteissa digitalisaatio tuo koko maakuntaan tasa-arvoiset palvelut ja avaa osallisuut-

ta sekä vaikutusmahdollisuuksia ympäristöön laajemmassa mittakaavassa ja asuinpaikasta riippumatta. Myös saamen kielten digitalisaatio on huomioitava kehittämistyössä. Esimerkiksi terveys-, hyvinvointi-, sosiaali- ja muita vastaavia palveluja voidaan tarjota suoraan asiakkaan kotiin, vaikka etäyhteyksien hyödyntäminen asiakastyössä vaatii vielä palvelualustojen tietosuojan ja osaamisen kehittämistä niin asiakkailla kuin työntekijöillä. Etäpalveluiden kehittämisellä voidaan myös auttaa osaavan työvoiman turvaamista yhä kiristyvässä alan työvoimapolussa lähimmän kymmenen vuoden aikana.

Digiosaaminen kansalaistaitona ja digitasa-arvo ovat tulevaisuuden lappilaisten vahvuus ja pitkälti myös elinehto. Lapissa huolehditaan, että digiosaaminen on kaikille mahdollista, eikä digisyrjäytymistä synny.

Lapin tärkeimpiä vetovoima- ja pitovoimatekijöitä on monipuolinen, pitkä, rikas, värikäs ja elävä kulttuuri, joka elää ja ilmenee ihmisten arjessa ympäri aluetta. Kulttuurin elinvoimaisuus ja erilaisuus sekä historiasidonnaisuus saavat alueen erottumaan muista alueista niin kansallisesti kuin kansainvälisesti. Lappilaisen kulttuurin tunnistaminen, arvostaminen ja kehittäminen

tulevina vuosina turvaa myös tulevaisuuden kulttuurin eläväisyyden ja erityispiirteisyyden säilymisen. Tarinoiden esiin nostaminen toimii vetovoimatekijänä alueen nuorille, uusille ja paluumuuttajille, matkailijoille ja yritys-elämälle. Myyttinen ja eksoottinen Lappi-brändi ei ole mainoskikka vaan todellista ihmisten arkea, joka tulee esiin ihmisten arjesta ja elämästä.

### Toimenpiteitä:

- Hyvinvointi-, sosiaali- ja terveyspalvelujen sekä varhaiskasvatuksen ja perusopetuksen saatavuuden turvaaminen koko Lapissa (digitalisaatio, palvelujen hybridimallit, monialaisen työn ja osaamisen sekä yhteistyön vahvistaminen)
- Elinympäristön hyvän laadun ja puhtaan luonnon, sekä luonnon monimuotoisuuden merkityksen arvostaminen lappilaisten hyvän elämän lähteenä
- Keskusten ja kylien kehittäminen sekä kulttuuriympäristön vaaliminen lisää elinympäristöjen viihtyisyyttä
- Lappilaisen arjen turva -toimintamallin toteuttaminen
- Digiosaamisen kehittäminen ja digitasa-arvon turvaaminen

Kuva: Lapin materiaalipankki / Petteri Löppönen



## 6.5 Ilmastomuutoksen hillitseminen ja luonnon monimuotoisuuden turvaaminen

Tavoitetila: Lappi on hiilineutraali maakunta vuoteen 2035 mennessä ja tavoittelee luonnon monimuotoisuuden heikkenemisen pysäyttämistä alueellaan.

Ilmastomuutos, luonnon monimuotoisuuden heikkeneminen ja luonnonvarojen ylikulutus ovat ihmiskunnan vakavimpia ongelmia. EU on nostanut ilmastomuutoksen ja ympäristöhaasteiden ratkaisemisen koko talousalueen tärkeimmäksi prioriteetiksi seuraavaksi seitsemäksi vuodeksi, samalla panostaen merkittävästi alueen kestäväen taloudellisen kasvun kiihdyttämiseen.

EU:n Green Deal kasvuohjelman mukaan ilmastomuutos ja ympäristön pilaantuminen ovat perustavanlaatuisia uhkia Euroopalle ja koko maailmalle. Ohjelmassa esitetään toimintasuunnitelma, jolla edistetään resurssien tehokasta käyttöä siirtymällä puhtaaseen kiertotalouteen sekä ennallistetaan biologinen monimuotoisuus ja vähennetään saastumista.

Suomella on tavoitteena olla hiilineutraali vuonna 2035 ja hiilinegatiivinen nopeasti sen jälkeen. Kestävyyuskriisin ratkaiseminen edellyttää nopeaa systeemistä muutosta yhteiskunnassa. Suomella on hyvät mahdollisuudet kestäväen kehityksen mukaiseen ekologiseen jälleenrakentamiseen vakaan ja kestäväen yhteiskuntarakenteen, koulutetun väestön ja korkean teknologiaosaamisen maana.

Luonnon monimuotoisuuden heikkeneminen jatkuu myös Suomessa ja maamme on sitoutunut omalta osaltaan pysäyttämään tämän negatiivisen kehityksen. Viime aikoina luonnon-suojelun rahoitusta onkin lisätty maassamme tuntuvasti. Kestäväen kehityksen tavoitteiden toteuttaminen vaatii ilmaston lämpenemisen ja luonnon monimuotoisuuden heikkenemisen pysäyttämistä.

Ilmastolakia ollaan uudistamassa ja ilmasto-lain ohjausvaikutusta vahvistetaan nykyisestä. Maankäyttö- ja rakennuslain sekä luonnonsuojelulain kokonaisuudistuksissa ilmastomuutoksen torjunta ja luonnon monimuotoisuuden suojelu ovat aiempaa vahvemmin läsnä, millä on suora ohjausvaikutus Lapin kehittämiseen.

Lapissa kaiken kehittämistyön lähtökohtana ovat kestävä kehitys ja vastuullisuus. Ympäristön- ja vesien suojelu, luontoarvojen kunnioittaminen, luonnonvarojen kestävä käyttö, biodiversiteetin ja luonnon monimuotoisuuden turvaaminen, metsien kasvun ja maaperän hiilensidonnan vahvistaminen, sekä ilmastomuutoksen hillitseminen ovat toimintaa ohjaavia arvoja. Lapissa halutaan edistää monipuolista elinkeinorakennetta ja lappilaisten hyvinvointia, sekä samalla ylläpitää tasapaino luonnonvarojen käytön ja luontoarvojen turvaamisen välillä.

Näihin tavoitteisiin pyritään toteuttamalla Lapin Green Deal -tiekartta, joka pohjautuu EU:n Green Deal -kasvuohjelmaan ja Suomen kansallisiin ilmasto- ja ympäristötavoitteisiin. Se on Lapin yhteinen tahdonilmaus tavoitteista ja keinoista, jolla kestäväen kehityksen ja ilmastomuutoksen hillinnän tavoitteisiin vastataan Lapissa. Keskeisin tiekartan tavoite on, että Lappi on olla hiilineutraali maakunta vuoteen 2035 mennessä.

Uusin tutkimustieto osoittaa, että ilmastomuutos ja luonnon monimuotoisuus ovat voimakkaasti kytköksissä toisiinsa. Kyseisiin asioihin liittyvät haasteet eivät myöskään kunnioita valtionrajoja. Lapin kehittämistyössä on tärkeää tunnistaa näiden asioiden yhteys ja rajat ylittävyyden merkitys. Lappi on kansainvälinen maakunta ja maakunnan toimijat tekevät vesi- ja ympäristöasioissa monen tasoista – myös kehittämiseen kytkeytyvää – yhteistyötä naapurivaltioiden kanssa. Muuttuvan ympäristön ja ilmaston sekä luonnonuhkien huomioon ottaminen edellyttää muutosten seuraamista pitkäaikaisilla mittauksilla ja herkkien mittausympäristöjen turvaamista. Luonnon biodiversiteetin heikkenemisen pysäyttäminen vaatii myös luonnon itseisarvon huomioon ottamista Lappia kehitettäessä.



Kuva: Lapin materiaalipankki / Joonas Linkola

Luonnon huomioiminen on edellytys ihmisten hyvinvoinnille. Kansallispuistoilla ja muilla luonto- ja virkistysalueilla on suuri merkitys paitsi paikallistalouden myös ihmisten hyvinvoinnin ja terveyden kannalta. Lappilaisen hyvinvoinnin kehittäminen tukeutuu vahvasti luontoon ja muihin alueen erityispiirteisiin. Luonnon parantavaa voimaa voidaan hyödyntää monien palvelujen kehittämisessä. Luonto tarjoaa neljän vuodenajan jaksoissa monipuoliset puitteet vapaa-ajan viettoon, erilaisten elinkeinojen harjoittamiseen ja se on kulttuurin tekijöiden muusa. Mahdollisuus luontoyhteyteen ja virkistytymiseen puhtaassa luonnossa on turvattu kaikille lappilaisille yhdenvertaisesti myös tulevaisuudessa.

Toimimme lohien ja muiden vaelluskalakan-  
tojen lisääntymisedellytysten turvaamiseksi  
maakunnan rakentamattomien ja rakennettu-  
jen vesistöjen osalta. Edistämme rakennetuilla  
joilla vaellusyhteyksien avaamista mereltä

kutualueille. Nykyisissä sekä potentiaalisissa  
vaelluskalavesistöissä on toteutettava ennallistavia ja elvyttäviä toimia elämän monipuolistamiseksi. Uhanalaista ja erittäin uhanalaista elämää on vaalittava erityisellä huolella. Lapin liitto toteuttaa vaelluskalatyötä muun muassa Kemi-Ounasjoen vaelluskalatyöryhmän ja vaelluskalatyötä edistävien yhdistysten kautta.

Tuemme kalastusmatkailun kehittämistä koko Lapin alueella.

#### **Toimenpiteitä:**

- Lappi tavoittelee hiilineutraaliutta vuoteen 2035 mennessä hillitsemällä ilmastonmuutosta ja sopeutumalla sen yhteiskunnalle ja luonnolle asettamiin haasteisiin (mm. Lapin Green Deal)
- Aluekehityslain mukaan maakunnan liiton tehtävänä on edistää luonnonvarojen kestävästä käytöstä ja ilmastonmuutoksen hillintää ja siihen sopeutumista ja laaduk-

kaan elinympäristön tilaa koskevan suunnittelun yhteistyötä sekä vastaa suunnittelun yhteensovittamisesta maakunnan muun suunnittelun kanssa

- Lappi pysäyttää luonnon monimuotoisuuden heikkenemisen maakunnassa mm. kunnostamalla tärkeitä elinympäristöjä ja turvaamalla vesistöjen hyvä tila
- Luontopohjaisten ratkaisujen käyttöönottoa ja kiertotaloutta edistetään
- Kehitetään ja lisätään ympäristöyhteistyötä naapurivaltioiden (alueiden) kanssa
- Toimimme lohen ja muiden vaelluskalakan-  
tojen lisääntymisedellytysten turvaamiseksi. Esimerkiksi Kemijoen vesistöalueen ekosysteemin ennallistamiseksi edistetään vaelluskalojen palauttamista tukemalla luonnonmukaisten ohitusuomien rakentamista Kemijoen voimalaitoksilla sekä pienempien jokien ja purojen kunnostusta.

## 6.6 Hyvä saavutettavuus kilpailukyvn ja kasvun mahdollistajana

Tavoitetila: Lappi etenee kohti hiilineutraalia ja älykästä liikennejärjestelmää. Lappi on hyvin saavutettavissa kaikilla liikennemuodoilla ja maakunnassa on kattavat tietoliikenneyhteydet.

Hyvä saavutettavuus on elinkeinoelämän kilpailukyvn ja kasvun sekä maakunnan elinvoimaisuuden kannalta kriittinen menestystekijä. Lapin sijainti on globaalisti syrjäinen, mutta arktisen alueen näkökulmasta keskeinen, mikä tarkoittaa saavutettavuuden kehittämisen näkökulmasta sekä haasteita että mahdollisuuksia. Erityisen tärkeitä ovat rajat ylittävät yhteydet sekä infrastruktuurin ja järjestelmätason kehittämisen koordinointi yhdessä naapurimaiden kanssa. Saavutettavuuden kehittäminen voi parhaimmillaan tukea erilaisten rajat ylittävien kehittämisvyöhykkeiden syntymistä ja laajenemista.

Saavutettavuus kaikilla liikennemuodoilla on oleellista. Hyvä saavutettavuus mahdollistaa uusia investointeja, teollisuutta ja työpaikkoja. Logistiikka on yhtenä avaintekijänä yritysten sijoittumispäätöksiä tehtäessä. Lapille ei riitä ainoastaan saavutettavuus Suomen sisäisesti etelään, vaan yhteyksien pitää olla kunnossa maan sisäisesti ja rajat ylittävästi; sekä etelä-pohjoinen- että länsi-itäsuunnissa sekä henkilö- ja tavaraliikenteessä, mutta myös tietoliikenteessä.

Valtakunnallisen liikennejärjestelmäsuunnitelman tavoitteet saavutettavuus, kestävyys ja yhteiskuntataloudellinen tehokkuus muodostavat perustan Lapin liikennejärjestelmän tavoiteasettelulle.

## Hiilineutraali ja älykäs liikennejärjestelmä

Lapin liikennejärjestelmäsuunnitelman visiona on, että vuonna 2040 Lapin hiilineutraali ja älykäs liikennejärjestelmä on keskeinen osa EU:n ja arktisen alueen kestävää, innovatiivista ja rajat ylittävää liikennejärjestelmää. Lapin liikennejärjestelmä tukee maakunnan elinvoimaa ja saavutettavuutta sekä parantaa lappilaisten arjen toimivuutta ja turvallisuutta.

Ihmisten mahdollisuuksia valita kestäviä liikumismuotoja edistetään etenkin kaupunki-seuduilla, alue- ja matkailukeskuksissa sekä soveltuvien osin haja-asutusalueilla resurssien mukaan mm. uusia kävely- ja pyöräilyväyliä rakentamalla ja niiden kunnossapitoa parantamalla. Julkisia liikennepalveluja hankitaan siltä osin kuin markkinaehtoinen liikenne ei vastaa kysyntään tai mahdollista toimivia matkaketjuja mm. lento- ja rautatieasemille. Informaation saatavuutta ja yhteiskäyttöisiä lipputuotteita kehitetään eri toimijoiden välisenä yhteistyönä.

Älykästä liikenneinfrastruktuuria kehitetään sekä digitalisaatiota hyödynnetään liikenteen, logistiikan ja väylänpidon palvelujen kehittämisessä. Valtakunnan tasolla edistettäväksi hankkeeksi on esitetty digitaalisen infrastruktuurin

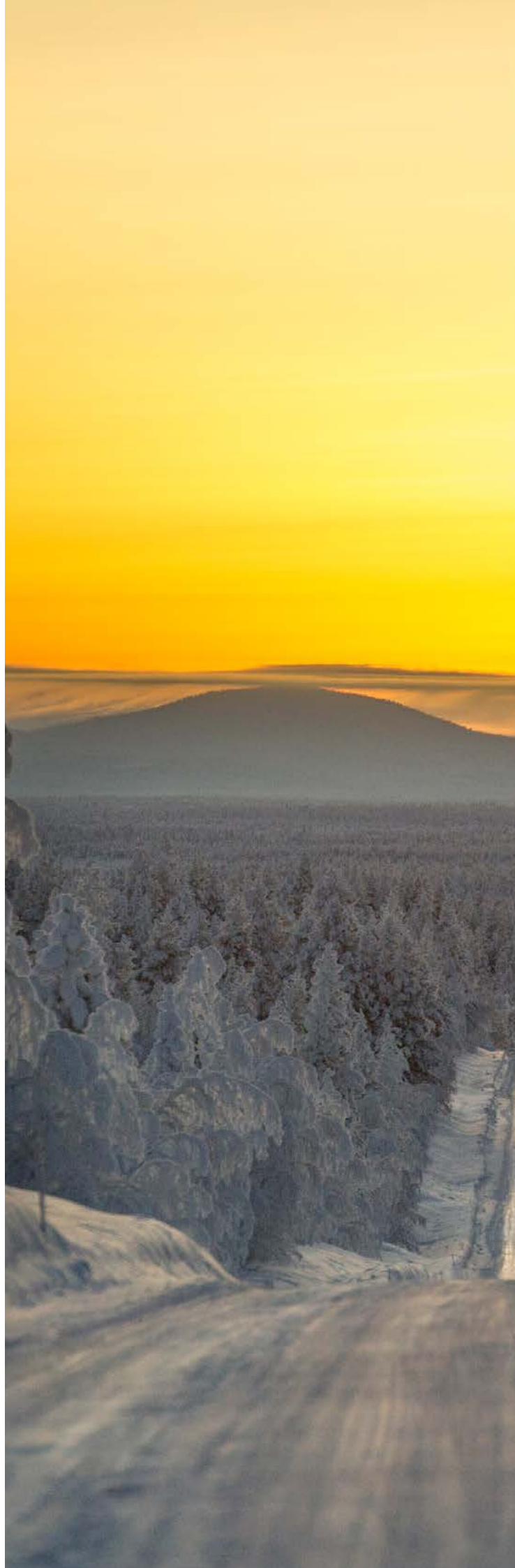
kehittämistä ja nopeita tietoliikenneyhteyksiä. Hiilineutraaliustavoitteen saavuttaminen edellyttää panostuksia sähkö- ja kaasuautoilun mahdollistavaan infrastruktuuriin.

## Tieverkko osana Lapin saavutettavuutta

Lapin maakunnan saavutettavuutta kehitettäessä painotetaan erityisesti maakunnalle ominaista elinkeinoelämän kansainvälisyyttä sekä sijaintia vahvasti kehittyvällä arktisella alueella. Pääväyläverkkoon kuuluvat valtatie 4 ja 21 ovat keskeisiä kansainvälisiä liikennekäytäviä. Valtatie 4 on osa TEN-T-verkkoa, se toimii yhteytenä Pohjois-Suomen lisäksi Ruotsiin ja Norjaan sekä Luoteis-Venäjälle. Lapin teollisuus- ja kaivos-hankkeet, koko Barentsin alueen luonnonvarojen kestävä ja hiilineutraali hyödyntäminen sekä niihin liittyvät investoinnit ja kuljetukset lisäävät tulevaisuudessa valtatie merkitystä entisestään. Valtatie 5 tulisi liittää osaksi valtakunnallista pääväyläverkkkoa. Suunnittelu yhteyden jatkamiseksi Sodankylä-Kittilään ja aina valtatie 21 asti on käynnistettävä. Valtatie 21 on osa kansainvälistä E8-tietä ja tärkeä kalottialueen kuljetuksia palveleva tieyhteys Norjaan sekä Ruotsiin. TEN-T- kattavaa liikenneverkkoa on perusteltua laajentaa valtatielle 21. Tieverkon kunnossapitoon tulee varata riittävästi resursseja ja edunvalvontaa rahoituksen saamiseksi on tehostettava. Myös alemman tieverkon ja siltojen kuntoa on tärkeä ylläpitää erityisesti asukkaiden ja elinkeinoelämän tarpeita palvelevien yhteyksien osalta. Edistetään ulkomaisen raskaan liikenteen tienkäyttömaksujen käyttöönottoa.

Valtakunnan tasolla edistettäviä hankekokoisuuksia ovat sekä valtatie 4 parantaminen välillä Kemijärvi–Inari että valtatie 21 parantaminen välillä Tornio–Kilpisjärvi. Molempien valtateiden parantaminen vastaamaan nykyisiä ja tulevia tarpeita on tärkeää.

Tulevaisuudessa kehitetään poikittaisia tieyhteyksiä, joilla on merkitystä sekä Lapin sisäisissä että rajat ylittävissä kansainvälisissä kuljetusketjuissa. Näitä ovat mm. kantatie 82 Kemijär-







ven kautta Sallan rajanylityspaikalle, kantatie 80 Sodankylä–Kittilä–Kolari sekä kantatie 92 Karigasniemi–Näätämö, kantatie 93 (E45) Palojoensuu–Kivilompolo sekä maantie 955 Kittilä–Inari. Osa poikittaisista yhteyksistä liittyy naapurimaiden rajat ylittäviin kuljetusketjuihin. Valtakunnan tasolla kehitettäväksi hankkeeksi on esitetty kantatien 82 parantamista välillä Viikajärvi–Kemijärvi.

Tieverkon kunnossapitoon tulee varata riittävästi resursseja. Myös alemman tieverkon ja siltojen kuntoa on tärkeä ylläpitää erityisesti elinkeinoelämän tarpeita palvelevien kuljetusten osalta.

## **Meri-, raide- ja lentoliikenne**

Kemin Ajoksen satama sekä Tornion Röyttän satama muodostavat meriliikenteen portit Lapista globaaliin kuljetusjärjestelmään. Kemin satamaa kehitetään suurempien alusten opeointiin sekä väylän että satamainfrastruktuurin osalta. Tavoitteena on saada Ajoksen satama osaksi EU:n TEN-T-verkkoa ja hyödyntää sitä kautta uusia rahoitusmuotoja Ajoksen sataman kehittämiseksi. Tornion Röyttän sataman meriväylää on esitetty levennettäväksi turvallisuussyistä ja samalla kannattaa tehdä myös väylän syvennys. Talvimerenkulun turvaaminen on kuljetusjärjestelmän kannalta elintärkeää ja satamiin johtavia maa- ja raideliikenneyhteyksiä tulee kehittää. Satamien kehittäminen kytkeytyy uusiin teollisiin investointeihin ja siten kasvavien kuljetusvirtojen suuntautumiseen biotuote-, teräs- ja kaivosteollisuuden osalta nykyisen teollisen rakenteen lisäksi. Kehittämisessä tulee ottaa huomioon myös meren kulun automatisoituminen sekä satamien digitalisointuminen.

Koko pääradan läpäisykyky on tärkeää Lapin saavutettavuudelle. Olemassa olevan radan parantaminen ja uusien rataosuuksien rakentaminen tukee samalla myös vihreää siirtymää ja valtion asettamia liikenteen päästöjen vähentämistavoitteita. Valtakunnan tasolla merkittäviksi rahahankkeiksi on esitetty Oulu–Kemi–Rovanie-

mi-rataosan kapasiteetin lisäämistä ja nopeuden nostamista, Laurila-Tornio-Haaparanta-rataosan sähköistämistä osana Euroopan laajuista TEN-T-ydinverkkoa sekä Kemi-Kolari-rataosan sähköistämistä. Rataosien sähköistys sallii sujuvamman liikenteen sekä Ruotsiin että Kolariin.

Hallitusohjelmaan kirjatun Laurila-Tornio-Haaparanta-radan sähköistämisen jälkeen lyhyen aikavälin tavoitteena on Tornio-Kolari-välisen ratayhteyden sähköistäminen ja Kemijärvi-Salla-radan palauttaminen liikennöintiin, vaadittava peruskorjaus sekä sähköistäminen. Myös mahdollinen Soklin kaivoksen ratayhteys rakennetaan kaivosteollisuuden kuljetusten edellytysten mukaisesti.

Uutena yhteytenä esitetään Itä- ja Länsi-Lapin yhdistävää rataa Kemijärven ja Kolarin välille. Sodankylän ja Kittilän kautta kulkeva rata muodostaisi yhdessä olemassa olevan radan kanssa käänteisen pisaran muotoisen radan henkilö- ja logistiikkakuljetuksia tehostamaan. Uusi poikittainen ratayhteys parantaa alueiden välistä saavutettavuutta sekä elinkeinoelämän toimintaedellytyksiä. Uusia kansainvälisiä ratayhteyksiä esitetään sekä Ruotsiin että Venäjälle. Kolari-Kiiruna- ja Kantalahti-Alakurtti-ratayhteydet tehostavat kansainvälisiä teollisuuskuljetuksia ja muodostavat yhdessä Kemijärvi-Kolari-radan kanssa uuden ratayhteyden Venäjän ja Norjan välille.

Raideliikenteen edellytyksiä Lapissa edistetään myös vuorotarjonnan, liityntäyhteyksien ja toimivien matkaketjujen vaiheittaisen kehittämisen avulla.

Asukkaiden, elinkeinoelämän ja matkailun liikumistarpeet edellyttävät hyvää lentoliikenteen palvelutasoa kaikille Lapin lentoasemille. Toimivien matkaketjujen sekä vuorotarjonnan kehittäminen on tärkeä näkökulma myös lentoliikenteen osalta. Myös lentorahdin toimintaedellytyksiä kehitetään tarkastelemalla mahdollisuuksia operoida lentorahtia Lapin kentiltä sen sijaan, että lentorahdilla jatkavat tuotteet kuljetetaan tiekuljetuksina Helsinki-Vantaalle.

## Tietoliikenneyhteydet

Lappiin tulee rakentaa kattavat ja nopeat tietoliikenneyhteydet, joilla turvataan palvelujen saatavuus ja yhtäläiset mahdollisuudet kaikille lappilaisille. Tämä tavoite pitää sisällään laajakaistaverkon ja laajakaistahubien rakentamisen, mobiilit, 5G- ja tulevaisuuden 6G-verkot. Hyvät tietoliikenneyhteydet myös Lapista maailmalle esimerkiksi koillisväyläkaapelin kautta Kiinaan voivat mahdollistaa uusien datakeskusten rakentumisen Lappiin.

### Toimenpiteitä:

- Toteutetaan Lapin liikennejärjestelmäsuunnitelmaa 2040
- Kehitetään edellytyksiä siirtyä vähähiiliseen ja kestävään liikenteeseen tavoitteena hiilineutraali liikennejärjestelmä v. 2045
- Turvataan hyvät ja kasvun mahdollistavat lentoliikenneyhteydet ja lentoasemainfrastruktuuri
- Varmistetaan kattavat ja toimivat tietoliikenneyhteydet koko Lappiin

## 6.7 Saamelaiskulttuurin elinvoimaisuus

Maakuntaohjelman laatimista säätelee laki alueiden kehittämisestä ja Euroopan unionin alue- ja rakennepolitiikan toimeenpanosta 756/2021. Lain 25 § mukaan Lapissa maakuntaohjelman saamelaiskulttuuria koskevan osan valmistelelee saamelaiskäräjät. Lappi-sopimuksen saamelaiskulttuurin elinvoimaisuutta koskeva osio (liite) on kokonaisuudessaan saamelaiskäräjien tuottama.

### Saamelaiskulttuuriosion visio 2040+

Alkuperäiskansa saamelaiset, elävä saamelaiskulttuuri, saamen kielet ja saamelaiset elinkeinot antavat Lapin maakunnalle muista maakunnista poikkeavan erityisen leiman ja myös vastuun



Saamelaiskulttuurikeskus Sajoksessa sijaitsevan Saamelaiskäräjien parlamenttitalin seinää koristaa Outi Pieskin saamelaisesineistä koostuva reliefi Virta-Emo-Maa.

**Kuva:** Lapin materiaalipankki / Terhi Tuovinen

saamen kielten ja saamelaisen kulttuurin elinvoimaisuuden vaalimisesta ja kehittämisestä. Lapin maakunta ja erityisesti sen neljä saamelaisten kotiseutualueeseen kuuluvaa kuntaa muodostavat edelleen luonnollisimman kotialueen saamen kielille (inarin-, koltan- ja pohjoissaame), saamelaiselle kulttuurille ja elinkeinoille.

Saamelaisyhteisö kaikkine toimintoineen tuo Lapin maakuntaan oman rajat ylittävän ulottuvuutensa. Samalla se on myös merkittävä työllistäjä alueellaan ja rikastuttaa koko maakunnan yhteiskunnallista, kulttuurista ja kielellistä maisemaa. Saamen kielten, saamelaisen kulttuurin ja saamelaisten elinkeinojen elinvoimaisuus on merkittävää koko maakunnan kannalta.

Saamelaiskulttuurin arvostus on lisääntynyt ja Suomi on täyttänyt kansainväliset velvoitteensa Suomen ja Euroopan Unionin ainoaa alkuperäiskansaa kohtaan. Saamelaiset elävät elinvoimaisessa, yhdenvertaisessa, saamelaiskulttuurissa ja ympäristössä kunnioitettavassa elinympäristössä.

Saamelaisten perinteiset elinkeinot, poronhoito, kalastus, metsästys, keräily ja käsityö ovat elinvoimaisia ja kannattavia. Kulttuurisesti ja eettisesti kestävä matkailu tukee perinteisten elinkeinojen kannattavuutta.

Perinteinen tieto ja saamen kielet siirtyvät luontevasti sukupolvelta toiselle. Saamen kielten revitalisaatio on aktiivisesti käynnissä koko maakunnassa, erityisesti saamelaisten kotiseutualueella ja toimialoista erityisesti varhaiskasvatuksessa ja koulutuksessa. Saamen kielten luonnolliset kielenkäyttöympäristöt ovat elinvoimaisia.

Saamenkielinen opetus toteutuu tasa-arvoisena ja saamelaiskulttuurinmukaisena koko koulutuspolun.

Sosiaali- ja terveyspalvelut ovat saamenkielisiä ja saamelaiskulttuurinmukaisia. Palveluiden järjestämisessä tehdään luontevaa yhteistyötä yli valtakuntien rajojen.

# 7 Seuranta, mittarit ja indikaattorit

Lappi-sopimuksen tavoitteiden toteutumista seurataan erilaisten indikaattoreiden ja mitta-  
reiden avulla sekä ylläpitämällä jatkuvaa ja ajan-  
tasaista tilannekuvaa maakunnan kehityksestä.  
Mahdollisia muutoksia ja trendejä ennakoidaan  
toteuttamalla Lapin ennakoinnin toimintamallia.  
Tiedolla johtamisen tavoitteena on, että pitkän  
tähtäimen tavoitteisiin edetään päämäärätietoi-  
sesti, mutta tarvittaessa nopeisiin muutoksiin  
pystytään reagoimaan nopeasti.

Numeraalisten tunnuslukujen seuraamisen li-  
säksi seurantajärjestelmiä tulee kehittää myös  
laadullisten tavoitteiden, kuten esimerkiksi  
vihreän siirtymän etenemisen, seurantaan.  
Älykkään erikoistumisen toimeenpanoon on  
määriteltävä omat seurantakriteerit, joilla eri  
toimenpiteiden ja kehittämispanostusten alu-  
eellista vaikuttavuutta voidaan seurata.

Keskeisiä seurantamittareita ja indikaattoreita  
on määriteltävä Lapin indikaattorit -kuviossa.  
Seuraavassa niitä on lueteltu painopisteittäin  
(luettelo ei ole kattava):

- 1. Arktinen talous ja teollisuus kasvavat kestävästi uudistumalla**  
Yritysten ja toimipaikkojen lkm, yritysten  
henkilöstö, yritysperustanta, vientitoiminta,  
toimialojen liikevaihto- ja työllisyyskehitys,  
BKT/asukas, investointien määrä, jalostus-  
aste, biotalouden arvonlisäys, keskipalkko-  
jen kehitys
- 2. Väestökehityksen ja työvoiman riittävyyden haasteet hallintaan**  
Väestömäärän muutos (sis. luonnollisen  
väestökehityksen ja ulkomaalaisten  
määrän), muuttotase, työpaikkojen lkm,  
työttömyysaste mkl. nuorisotyöttömyys,  
työllisyysaste
- 3. Osaamisen kehittäminen vastaamaan toimintaympäristön nopeita muutoksia**  
TKI-menot/asukas, TKI-% BKT:sta,  
koulutustaso, oppilaitosten ulkopuolisen  
rahoituksen kehitys
- 4. Elinympäristön laatu, hyvinvointi ja peruspalvelujen turvaaminen hyvän elämän osatekijöinä**  
Pienituloisuusaste, THL:n sairastavuus-  
deksi, terveys- ja elämänlaatuindikaattorit,  
järjestötoimintaan osallistuminen
- 5. Ilmastonmuutoksen hillitseminen ja luonnon monimuotoisuuden turvaaminen**  
Kasvihuonekaasupäästöt, uusiutuvan ener-  
gian osuus, materiaalihäviö ja jätteen hyöty-  
käyttöaste, kierrätysmateriaalien käyttöaste
- 6. Hyvä saavutettavuus kilpailukyvyyn ja kasvun mahdollistajana**  
Reittitarjonta, matkustajamäärien kehitys,  
tietoliikenneyhteyksien tarjonta kotitalo-  
uksiin
- 7. Saamelaiskulttuurin elinvoimaisuus**

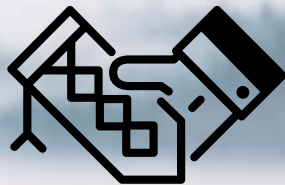
# LAPIN INDIKAATTORITALO

Kevät 2021



**176 665**

Väestö  
(2020)



**240**

Muuttotase  
(2020)



**14,7 %**

Työttömyysaste  
(2020)



**67,8 %**

Työllisyysaste  
(2020)

**12 470**

Yritysten toimipaikat  
(2019)



**17,9 %**

Nuorisotyöttömyys  
(2020)

**41 570**

Yritysten henkilöstö  
(2020)

**8,975 bn €**

Lapin investointi  
potentiaali  
(2018)

**3 990**

Ulkomaalaisia  
(2019)

**74,5 %**

Koulutustaso  
(2019)

**71 390**

Työpaikat  
(2018)

**38 990**

BKT eur / asukas  
(2018)

**352**

TKI-menot eur/asukas  
(2019)

Luvut kerätty useista eri lähteistä.

# 8 Toimenpidesuunnitelma tarkentaa kehittämis- toimenpiteet

Lapissa valmistellaan kahden vuoden välein maakuntaohjelman toimeenpanosuunnitelma (TOPSU) maakunnan yhteistyöryhmän hyväksyttäväksi. Toimeenpanosuunnitelmalla on Lapissa tärkeä merkitys, sillä kehittämisen kenttä on laaja ja tavoitteet monitahoisia.

Toimeenpanosuunnitelmassa Lappi-sopimuksen strategisten painopisteiden tavoitteet määritellään konkreettisiksi toimenpiteiksi, kärkihankkeiksi ja edunvalvonnallisiksi tehtäviksi. Toimeenpanosuunnitelma on maakunnan yhteinen tahdonilmaus ja edunvalvonta-asiakirja, joka suuntaa sekä hankerahoitusta että muuta alueellista ja kansallista rahoitusta.

Lappi-sopimuksen toteuttamista arvioidaan syksyisin toimeenpanosuunnitelman ns. TOPSU-keskusteluissa, jolloin myös tarkennetaan rahoituksen suuntaamista ja kartoitetaan lappilaisia kärkihankkeita. Tärkeä osa arviointia ovat alueelliset kehitysnäkymät -raportti sekä keväisin laadittava Lapin suhdannekatsaus. Ne muodostavat pohjan Lapin toimintaympäristökuvaukselle. Lapissa tehtävä tulevaisuus- ja ennakointityö ovat tärkeä osa maakuntaohjelmatyötä.



## 9 Rahoituslähteet ja rahoituksen synergia

Yhteiseen visioon päästään tehokkaimmin silloin kun kehittämistyössä hyödynnetään eri rahoituslähteitä synergisesti eli johdonmukaisesti yhteen. Tämä edellyttää laajaa, eri kehittämisen tasojen ja tahojen, vuoropuhelua ja yhteistyötä ja niistä johdettavien kehittämishankkeiden kokonaisuuksien hallintaa ja johtamista.

Lapissa aluekehittämisen alueelle kohdennettaviin toimenpiteisiin on hyödynnettävissä Euroopan aluekehitysrahaston, sosiaalirahaston, oikeudenmukaisen siirtymän rahaston ja maaseuturahaston varoja. Rajat ylittäviä kehittämistoimenpiteitä mahdollistavat Interreg-ohjelmat Aurora, Kolarctic, Pohjoinen periferia ja Arktis sekä Itämeren ohjelma.

Älykäs erikoistuminen ohjaa enenevässä määrin EU-rahoitusta ja siksi on tärkeää nähdä eri rahoituslähteet toisiaan tukevinä synergisinä kokonaisuuksina. Lapin älykkään erikoistumisen kärkialoitteessa Arctic Smartness -toiminnassa alueellisten ja kansainvälisten rahoitusten synerginen hyödyntäminen on ollut keskiössä alusta lähtien ja sen on nähty toimivan molempiin suuntiin. Alueellisella rahoituksella on luotu edellytyksiä komission suoriin rahoituksiin kasvattamalla alueellista kapasiteettia strategisesti tärkeissä teemoissa ja mahdollistettu kansainvälisissä verkostoissa ja hankkeissa toimiminen. Esimerkiksi TKI-toimintaa vahvistavissa

Horisontti-hankkeissa aikaansaatuja tuloksia on voitu jatkojalostaa alueellisilla hankkeilla.

Kehittämisrahan lisäksi kansainvälisissä hankkeissa keskeiset yhteistyöverkostot ja kumppanuudet toimivat parhaassa tapauksessa edunvalvonnan välineinä ja tuovat alueen toimijoille uutta osaamista, arvoketjuja, markkinoita ja innovaatioita.

Euroopan komission tavoitteena on rakentaa synergioita ja yhteistyötä myös eri rahoitusohjelmien välille. Uudella ohjelmakaudella esimerkiksi Euroopan aluekehitysrahaston ja Horisontti Eurooppa -ohjelmien välille rakennetaan toisiaan täydentäviä toimia vaikuttavuuden lisäämiseksi.

Arktisella alueella toimivat rahoitusohjelmat ovat jo edellisen ohjelmakauden aikana luoneet toimivan keskinäisen verkoston, joka jatkaa ja kehittää yhteistyötään myös uudella ohjelmakaudella. Yhteistyön tavoitteena on arktisen alueen ja alueella toimivien rahoitusohjelmien näkyvyyden ja tunnettuuden lisääminen sekä arktisen alueen elinolosuhteiden parantaminen auttamalla alueen toimijoita hyödyntämään ohjelmia synergiaa tuottavalla tavalla.



”” **Lappi-sopimuksen toimeenpanossa hyödynnetään rahoitukselliset synergiat. Yhdessä alueellisten toimijoiden kanssa valitsemme hyödyllisimmät EU-rahoitusmahdollisuudet tukemaan kansainvälistyvää älykästä erikoistumista.**

**Päivi Ekdahl**

*Kehittämisjohtaja, Lapin liitto*



# LIITE

## Saamelaiskulttuurin elinvoimaisuus

### Saamelaiskulttuuriosion visio 2040+

Alkuperäiskansa saamelaiset, elävä saamelaiskulttuuri, saamen kielet ja saamelaiset elinkeinot antavat Lapin maakunnalle muista maakunnista poikkeavan erityisen leiman ja myös vastuun saamen kielten ja saamelaisen kulttuurin elinvoimaisuuden vaalimisesta ja kehittämisestä. Lapin maakunta ja erityisesti sen neljä saamelaisten kotiseutualueeseen kuuluvaa kuntaa muodostavat edelleen luonnollisimman koti-alueen saamen kielille (inarin-, koltan- ja pohjoissaame), saamelaiselle kulttuurille ja elinkeinoille.

Saamelaisyhteisö kaikkine toimintoineen tuo Lapin maakuntaan oman rajat ylittävän ulottuvuutensa. Samalla se on myös merkittävä työllistäjä alueellaan ja rikastuttaa koko maakunnan yhteiskunnallista, kulttuurista ja kielellistä maisemaa. Saamen kielten, saamelaisen kulttuurin ja saamelaisten elinkeinojen elinvoimaisuus on merkittävää koko maakunnan kannalta.

Saamelaiskulttuurin arvostus on lisääntynyt ja Suomi on täyttänyt kansainväliset velvoitteensa

Suomen ja Euroopan Unionin ainoaa alkuperäiskansaa kohtaan. Saamelaiset elävät elinvoimaisessa, yhdenvertaisessa, saamelaiskulttuuria ja ympäristöä kunnioittavassa elinympäristössä. Saamelaisten perinteiset elinkeinot, poronhoito, kalastus, metsästys, keräily ja käsityö ovat elinvoimaisia ja kannattavia. Kulttuurisesti ja eettisesti kestävä matkailu tukee perinteisten elinkeinojen kannattavuutta.

Perinteinen tieto ja saamen kielet siirtyvät luontevasti sukupolvelta toiselle. Saamen kielten revitalisaatio on aktiivisesti käynnissä koko maakunnassa, erityisesti saamelaisten kotiseutualueella ja toimialoista erityisesti varhaiskasvatuksessa ja koulutuksessa. Saamen kielten luonnolliset kielenkäyttöympäristöt ovat elinvoimaisia.

Saamenkielinen opetus toteutuu tasa-arvoisena ja saamelaiskulttuurin mukaisena koko koulutuspolun.

Sosiaali- ja terveystalvet ovat saamenkielisiä ja saamelaiskulttuurin mukaisia. Palveluiden järjestämisessä tehdään luontevaa yhteistyötä yli valtakuntien rajojen.



Kuva: Lapin materiaalipankki / Jan-Eerik Paadar

### 6.7.1. Saamelaisten oikeudet

***Tavoitetila:** Viranomaiset toimivat perustuslain hengessä turvaten saamelaisten oikeudet oman kielensä ja kulttuurinsa ylläpitämiseen ja kehittämiseen. Saamelaisten kotiseutualueen maankäytön suunnittelussa ja aluekehittämisessä kunnioitetaan saamelaisten oikeuksia sekä edistetään saamelaiskulttuurin elinvoimaisuutta. YK:n alkuperäiskansojen julistus toimii keskeisenä globaalina viitekehyksenä Lappi-sopimusta toimeenpantaessa.*

Saamelaiset ovat Euroopan unionin alueen ainoa alkuperäiskansa. Saamelaisille on perustuslain 17.3 §:ssä sekä kansainvälisissä ihmisoikeussopimuksissa turvattu oikeus oman kielen ja kulttuurin ylläpitämiseen ja kehittämiseen. Saamelaisille on perustuslain 121.4 §:ssä turvattu itsehallinto kieltään ja kulttuuriaan koskien saamelaisten kotiseutualueella. Perustuslain

turvaama saamelaiskulttuuri pitää sisällään saamelaisten aineellisen ja aineettoman kulttuuriperinnön, perinteisen tiedon, yhteisöllisyyden, luontosuhteen ja saamelaisten perinteiset elinkeinot, joita ovat kalastus, poronhoito, metsästys, keräily, saamelaisen käsityö sekä näiden nykyaikaiset harjoittamismuodot.

Saamelaisten kollektiiviset oikeudet saavat osaltaan sisältönsä YK:n kansalais- ja poliittisia oikeuksia koskevasta yleissopimuksesta (KP-sopimus) sekä YK:n julistuksesta alkuperäiskansojen oikeuksista. KP-sopimus ja alkuperäiskansajulistus takaavat saamelaisille itsemääräämisoikeuden, jonka nojalla he harjoittavat vapaasti taloudellisten, sosiaalisten ja sivistyksellisten olojensa kehittämistä.

Perustuslain 17.3 § ja KP-sopimuksen 27 artikla pitävät sisällään saamelaiskulttuurin heikentämiskiellon. Heikentämiskiellolla turvataan aktiiv-

vin toimin saamelaisten oikeus kulttuurinsa harjoittamiseen ja sen edellytysten kehittämiseen nykyisyydessä ja tulevaisuudessa. Kansainvälisen oikeuden mukaan alkuperäiskansoilla on oikeus päättää asuttamiinsa maihin kohdistuvien kehittämistoimien tärkeysjärjestyksestä sekä hallita mahdollisemman laajasti omaa kehitystään. Alkuperäiskansa osallistetaan sitä koskevien kansallisten ja alueellisten kehittämissuunnitelmien laadintaan. Alkuperäiskansojen lähtökohdista tapahtuvalle kehitykselle annetaan etusija alkuperäiskansojen asuttamien alueiden taloudellisen kehittämisen yleissuunnitelmassa. Suunnitelluista kehitystoimenpiteistä tehdään perusteelliset vaikutustenarvioinnit.

#### **Toimenpiteitä:**

- Maankäyttöön liittyviä hankkeita suunniteltaessa toteutetaan kattavat vaikutustenarvioinnit niiden vaikutuksista saamelaisten oikeuksiin, saamelaiskulttuuriin ja edellytyksiin harjoittaa perinteisiä saamelaiselinkeinoja.
- Turvataan saamelaisten kalastusoikeudet.
- Yhdenvertaistetaan saamelaisten asemaa saamelaisten kotiseutualueella, esimerkiksi Lapin paliskunnan alueella asuvilla saamelaisilla olisi jatkossa samat kalastus- ja metsästys-oikeudet, kuin Inarin, Utsjoen ja Enontekiön kunnissa asuvilla saamelaisilla.
- Vaikutetaan siihen, että alkuperäiskansojen osallistumismahdollisuudet kansainvälisessä arktisessa ja alueellisessa yhteistyössä tehostuvat edelleen.
- Jatketaan työtä rajaesteiden poistamiseksi ja rajayhteistyön vahvistamiseksi.

## **6.7.2. Arktinen talous, ympäristö, elinkeinot ja matkailu**

**Tavoitetila:** Maakunnan elinvoimaisuuden perusta on monipuolinen ja paikallisuutta kunnioittava elinkeinoelämä. Aluekehitys lähtee paikallisista lähtökohdista. Luonnonvarojen hyödynnettäessä turvataan toiminnan ekologinen perusta. Edistetään paliskuntakohtaisten maankäytön kokonaisvaikutusten arviointeja

saamelaisen poronhoidon harjoittamisedellytysten turvaamiseksi. Turvataan perinteisen saamelaisen käsityön, kalastuksen, metsästyksen ja riekonpyynnin harjoittamisedellytykset. Edistetään saamelaista ilmastonmuutoksen sopeutusohjelmaa ja ilmastopaneelia ja vaikutetaan ilmastonmuutospolitiikkaan niin kansallisesti kuin kansainvälisesti. Saamelaiselinkeinorahastolla varmistetaan saamelaiskulttuurin ja saamelaisten perinteisten elinkeinojen kehittäminen. Saamelaisten kotiseutualueelle suuntautuvan ja/tai saamelaisiin ja heidän kulttuuriinsa liittyvän matkailun elpyminen toteutetaan hallitusti, vastuullisesti ja eettisesti kestävästi. Tietoisuus saamelaisten kotiseutualueen tavoista ja käytänteistä vähentää paikallisväestöön ja alueen elävään kulttuuriin kohdistuvia matkailusta aiheutuvia negatiivisia vaikutuksia.

## **Ympäristö**

Arktisella alueella on yhä suurempi rooli kansainvälisessä yhteistyössä ja sen omaperäinen luonto, luonnonvarat ja olosuhteet kiinnostavat globaalisti yhä enemmän. Arktinen alue on samalla hyvin haavoittuvainen esimerkiksi ilmastonmuutokselle. Arktinen alue on ja on ollut saamelaisten sekä muiden arktisen alueen alkuperäiskansojen koti tuhansia vuosia ja sen hyvinvoinnin turvaaminen on elinehto saamelaisille alkuperäiskansana.

Saamelaisten tulevaisuus rajat ylittävänä alkuperäiskansana arktisella alueella vaatii vuodenaikaisen sään muutosten, luontokadon ja luonnonvarojen kestävämmän käytön mukaisen kehityssuuntien tasapainottamista tavoitteilla, jotka tukevat saamelaiskulttuuria ja perinteisten elinkeinojen harjoittamisedellytyksiä. Arktisen talouden kehittämisen perustuu alueellisiin lähtökohtiin, korostaen alueen kansainvälisyyttä ja arktisuutta sekä pyrkien vahvistamaan ei vain Lapin vetovoimaa globaalina kaivostoiminnan ja turismin vaan myös alueen elinolojen ja elinkeinoelämän pitkäjänteiseen kehittämiseen sitoutuneiden toimijoiden silmissä. Toimenpiteiden ja kehityshankkeiden suunnittelussa arvioidaan

alueelliset vaikutukset luonto- ja kulttuuriympäristöön sekä saamelaisten perinteisten elinkeinojen kannalta.

Keskeistä on nivoa ilmastonmuutoksen hillintään ja siihen sopeutumista sekä luontokatoa koskevia toimia osaksi kaikkien luonnonvarojen hyödyntävien elinkeinojen arkea ja korvamerkitä ekosysteemipalveluja turvaaviin kehittämishankkeisiin varoja. Saamelaisten havainnoilla luonnon ja vuodenaikojen säiden muutoksista voidaan hyödyntää alueellisia ilmastonmuutoksen vaikutusten hillitsemistä ja niihin sopeutumista koskevia ohjelmia ja toimenpiteitä varten.

Maakunnan elinvoimaisuus perustuu monipuoliselle ja paikallisuutta kunnioittavalle elinkeinoelämälle. Aluekehittäminen perustuu alueellisten toimijoiden tarpeisiin ja tapahtuu alueen oman kantokyvyn ehdoilla, jossa ensisijaisesti turvataan luontoperustaisen kulttuurin ja sen eri ilmenemismuotojen säilyvyys tuleville sukupolville.

## Saamelaisten perinteisten elinkeinojen kehittäminen

Perinteiset saamelaiselinkeinot perustuvat puhtaaseen ja elinvoimaisen luonnon sekä vesistöjen ekologisesti kestäväseen käyttöön ja hyödyntämiseen. Saamelaisten perinteiset elinkeinot ovat kiinteässä yhteydessä asuinalueen maahan ja luonnonvaroihin. Saamelaiskulttuuri on luontosidonnainen kulttuuri ja tästä syystä muutokset arktisessa luontoympäristössä vaikuttavat merkittävällä tavalla saamelaiskulttuurin harjoittamiseen edellytyksiin.

Saamelainen, porojen paimennukseen perustuva poronhoito edellyttää riittäviä ja yhtenäisiä, laajoja laidunalueita sekä laidunrauhaa. Poronhoidolla on saamelaisille mittaamattoman suuri kulttuurinen merkitys, mutta samalla sillä on huomattava asema myös saamelaisten kotiseutualueen aluetaloudessa sekä vetovoimakkain. Poronhoidon, kuten muidenkin saamelaiselinkeinojen kautta, saamen kieli, saamelainen kulttuuri ja perinteinen tieto siirtyvät aktiivisen käytön kautta luontevasti sukupolvelta toiselle.

**Kuva:** Lapin materiaalipankki / Terhi Tuovinen





**Kuva:** Saamelaiskulttuurikeskus Sajos

Saamelainen kalastusperinne edellyttää puhtaita vesiä ja elinvoimaisia kalakantoja. Metsästys, keräily ja duodji eli saamenkäsiö perustuvat siihen, että alueen luontoympäristö on elinvoimainen ja elinkeinojen harjoittamiselle on tilaa. Ilmastonmuutos sekä sen tuomat kielteiset vaikutukset luonnon monimuotoisuuteen ja kulttuurin harjoittamisedellytyksiin ja luonnonresurssien laajamittaisen hyödyntämisen (mm. metsätalous, kaivosteollisuus, matkailu) kiihtyminen arktisella alueella uhkaavat saamelaiskulttuurin ja perinteisten elinkeinojen tulevaisuutta.

## **Arktinen talous ja saamelaismatkailu**

Saamelaismatkailu ymmärretään matkailuna, jossa saamelaiskulttuurin voimavaroja hyödyntäen tuotetaan matkailupalveluja ja tarjotaan niitä liiketoiminnallisin perustein. Saamelaisten

kotiseutualueelle suuntautuvan ja saamelaisiin liittyvän matkailun lähtökohtana on vahva yhteisymmärrys ja tahtotila siitä, että se ei aiheuta paikallisväestölle turvattomuuden tunnetta, terveyshaittoja taikka pelkoa oman elinkeinonsa tai kotitarpeensa täyttymisen menettämisestä.

Saamelaismatkailun kulmakivenä on saamelaiskulttuurin tuotteistamisen ja esittämisen perustuminen vahvaan yhteyteen ja vastuuseen sitä asianomaista saamelaisyhteisöä kohtaan, joiden kulttuuria matkailutuotteessa käytetään. Matkailu kunnioittaa saamelaiskulttuurin ominaispiirteitä, edistää saamelaisten ja saamelaisten kotiseutualueen hyvinvointia sekä mahdollistaa saamelaiskulttuurin säilymisen ja kehittymisen.

Hallittuun, vastuulliseen ja eettisesti kestäväan saamelaisten kotiseutualueelle kohdistuvaan saamelaismatkailuun pyritään toimeenpanemalla *Vastuullisen ja eettisesti kestäväan saa-*

*melaismatkailun toimintaperiaatteet* -ohjetta. Toimijat saavat saamelaisuuteen perustuvan matkailun markkinointi- ja yhteistyöverkoston (Visit Sápmi) kautta saamelaisiin ja saamelaiskulttuuriin liittyvää totuudenmukaista tietoa sekä ympäröivää luontoa kunnioittavia kävijä-ohjeita.

### **Toimenpiteitä:**

- Ilmastostrategisia toimia ja sitoumuksia sekä ilmastonmuutokseen sopeutumista tukevia toimia suunniteltaessa hyödynnetään saamelaisten havaintoja luonnon ja vuodenaikojen säiden muutoksista.
- Tuetaan saamelaisen ilmastoneuvoston perustamista.
- Saamelaiset osallistuvat aktiivisesti kansainväliseen arktiseen sekä alueelliseen yhteistyöhön.
- Käynnistetään selvitys saamelaisten perinteisten elinkeinojen nykytilasta, kehittämistarpeista ja tarvittavista toimenpiteistä elinkeinojen harjoittamisedellytysten parantamiseksi
- Kehitetään poronhoidon tukimuotoja ja sijaisapujärjestelmää enemmän saamelaista poronhoitoa huomioon ottavaksi.
- Perustetaan saamelaiselinkeinorahasto saamelaiskulttuurin ja saamelaisten perinteisten elinkeinojen innovaatioita ja kehittämistä varten. Saamelaiselinkeinorahaston hallinnointi osoitetaan Saamelaiskäräjille.
- Noudatetaan kokonaisvaltaisesti käytännön toimissa Saamelaiskäräjien hyväksymää Vastuullisen ja eettisesti kestävä saamelaismatkailun toimintaperiaatteet -ohjetta.
- Luodaan saamelaisuuteen perustuvan matkailun markkinointi- ja yhteistyöverkosto ja varataan neuvontakeskukselle kiinteä toimintaresurssi.

Käytetään tehokkaasti pohjoisille alueille tarkoitettuja kansallisia sekä kansainvälisiä rahoitusmekanismeja saamelaiskulttuurin elinvoimaisuuden vahvistamiseen.

## **6.7.3. Saamelaiskulttuurin ja saamen kielten elinvoimaisuus**

**Tavoitetila:** *Saamelaisten kulttuuri-identiteetti, kieli ja kulttuuriperintö säilyvät elinvoimaisena tulevaisuudessa ja saamelaisilla on tosiasiallinen mahdollisuus elvyttää, käyttää, kehittää ja siirtää kieltä ja kulttuuriperintöä tuleville sukupolville yhteisöllisin toimintamuodoin. Saamelaisten valtakuntien rajat ylittävä kieliyhteistyö vahvistuu, kehittyy ja saatetaan pysyväälle perustalle.*

### **Saamelaisten yhteisöllisyyden ja kulttuuriperinnön vahvistaminen**

Saamelaisten aineeton kulttuuriperintö on kehittynyt ja kehittyy kulttuurin, saamelaisyhteisöjen ja ympäristön vuorovaikutuksessa. Aineeton kulttuuriperintö siirtyy sukupolvelta toiselle perinteisissä saamelaiselinkeinoissa, käsityössä, taiteessa, saamelaismusiikissa, luonnossa liikkumisella, yhteisöllisissä tapahtumissa, tarinoimalla, opettamalla ja osallistumalla yhteisön toimiin. Aineettoman kulttuuriperintöön kuuluu saamen kielen erityinen tietojärjestelmä luonnosta ja elinkeinoista, saamelainen maailmankuva, perinteet ja tieto elinkeinojen ja käsityön harjoittamiseen liittyen, joiku, tanssi ja tarinankerrontaperinne.

Duodji, saamelainen käsityöperinne, on olennainen osa saamelaista kulttuuria, osa saamelaisyhteisön jokapäiväistä elämää ja sosiaalisia käytänteitä. Duodjin kautta opetetaan ja siirretään tuleville sukupolville saamen kieltä, saamelaista kulttuuria, sen arvoja, filosofiaa, ajattelumaailmaa sekä luontoyhteyttä. Duodjin merkitys saamelaisille on korvaamaton ja sen elinvoimaisuus ylläpitää osaltaan koko saamelaiskulttuurin ja saamen kielen olemassaoloa.

Saamelainen joikuperinne on yksi vanhimmista yhtäjaksoisesti säilyneistä musiikkiperinteistä koko maailmassa. Joikujen lisäksi saamen kielellä esitetään ja levytetään paljon myös muiden lajityyppien musiikkia.

Saamelaisilla tapahtumilla on iso merkitys saamelaisyhteisöjen elinvoimaisuuden, saamen kielten ja kulttuurin säilymisen ja kehittymisen turvaamisessa. Saamelaisyhdistykset ovat tärkeitä saamelaiskulttuurin toimijoita, jotka paikallistasolla järjestävät tapahtumia ja muita tilaisuuksia.

## Saamen kielten elinvoimaisuus

Kaikki Suomessa puhuttavat saamen kielet, pohjoissaame, inarinsaame ja koltansaame ovat uhanalaisia kieliä. Saamen kielten turvaaminen edellyttää luonnollisten saamen kielten käyttöympäristöjen säilymistä, uusien kielenkäyttöympäristöjen tietoista rakentamista, saamen kielten aseman vahvistamista äidinkielenä sekä saamen kielten siirtämistä kielsä menettäneille saamelaisille sekä viranomaisten saamen kielen taidon parantamista.

Rajat ylittävä kieliyhteistyö on tärkeää, koska saamen kielten puhuma-alueet eivät noudata valtioiden rajoja. Sanaston ja oikeinkirjoitusnormiston puutteet haittaavat oppimateriaalituotantoa ja kielen käyttöä helpottavien tietoteknisten sovellusten, kuten oikolukuohjelmien kehittämistä. Sámi Giellagáldu (Saamen Kielikaltio) on yhteispohjoismainen saamen kielten ammatti- ja resurssikeskus, jonka tehtäviin kuuluvat kielenhuolto, kielen kehittäminen, terminologiatyö, normitus, nimistöpalvelu ja neuvonta saamen kieliä koskevissa kysymyksissä. Sámi Giellagáldun toiminta on saatava pysyväksi, jotta voidaan turvata saamen kielten käyttäjien yhtäläiset mahdollisuudet kielellisten palveluiden saamiseen, kuten suomen kielen käyttäjillä. Keskuksen tehtävänä on myös turvata ja edistää saamen kielten kehitystä.

Norjassa ja Ruotsissa toimivat saamen kielten kielikeskukset ovat osoittautuneet tehokkaaksi



Kuva: Lapin materiaalipankki / Joonas Linkola



tavaksi tukea ja edistää saamen kieliä ja kulttuuria käytännössä. Kielikeskukset järjestävät kielikursseja ja toimintaa saamen kielellä ja edistävät ja vahvistavat saamen kielten käyttöä luomalla saamen kielen käytölle ympäristön, joka varsinkin kotiseutualueen ulkopuolella usein puuttuu. Osana saamen kielten elvyttämistoimia tulisi selvittää mahdollisuuksia perustaa kielikeskuksia erityisesti niille alueille, joissa kielenelvytykselle on suurin tarve. Kielikeskuksilla voidaan parantaa myös pitkällä aikavälillä saamenkielisen ja saamelaiskulttuurin mukaisen palvelutuotannon laatua, tuottavuutta sekä määrää.

#### **Toimenpiteet:**

- Duodji-akatemian rahoituksen vakinaistaminen ja toiminnan kehittäminen Saamelaiskäräjien yhteyteen ja sijoittaminen Enontekiön Karesuvantoon.
- Sevettijärven kolttakulttuurikeskuksen rahoituksen varmistaminen ja toiminnan kehittäminen kolttasaamelaisten tarpeita vastaavaksi aktiiviseksi kieli- ja kulttuurikeskukseksi.
- Saamelaiskulttuurikeskus Sajoksen toiminnan kehittäminen saamelaisten vireänä ja omaehtoisena toimintakeskuksena sekä elävänä ja monipuolisena tapahtumatalona.
- Saamelaisyhdistysten riittävien toimintamahdollisuuksien turvaaminen.
- Saamelaisten kulttuuri- ja kielipesätoiminnan rahoitus turvataan ja sen määrää kasvatetaan porrastetusti, siten että toiminnan piiriin pääsevät kaikki saamen kielten elvyttämistä tarvitsevat lapset.
- Saamen kielilakia aktiivinen toteuttaminen ja saamenkielisen henkilöstön määrän lisääminen viranomaisissa.
- Sámi Giellagáldun ja Utsjoen saamen kielikeskuksen toiminnan vakinaistaminen.
- Saamen kielikeskustoiminnan käynnistäminen.

## **6.7.4. Saamenkielisten peruspalvelujen turvaaminen**

**Tavoitetila:** Saamelaislapset ja -nuoret saavat varhaiskasvatusta ja opetusta omalla kielellään yhdenvertaisesti koko maakunnan alueella. Saamelaisten historiaa, kulttuuria ja saamelaisyhteisöä koskevaa opetusta annetaan kaikissa maakunnan kouluissa. Turvataan saamenkielisten ja saamelaiskulttuurinmukaisten peruspalvelujen saatavuus. Kehitetään innovatiivisia ratkaisumalleja, huomioiden raja-alueyhteistyö, pyrkimällä kokonaisvaltaisiin, asiakaslähtöisiin palvelumalleihin, jotka tukevat ja ylläpitävät saamen kielten ja saamelaiskulttuurin ylläpitämistä, saamelaisten yhteisöllisyyttä ja yhteisöjen elinvoimaisena säilymistä sekä mahdollistavat perinteisen tietämyksen, elintapojen ja arvojen huomioonottamisen ja siirtämisen tuleville sukupolville.

### **Saamenkielinen varhaiskasvatus ja saamelaisopetus**

Saamenkielinen varhaiskasvatus, saamen kielten ja saamenkielinen opetus vahvistavat kielten ja kulttuurin ylisukupolvista jatkuvuutta. Kielipesistä on kehittynyt saamen kielten elvyttämisen tehokkaimpia välineitä. Saamelaisopetus ja -koulutus ovat aktiivisessa kehitysvaiheessa koko maakunnassa. 2020-luvun alussa kotiseutualueen kunnat järjestävät sekä saamenkielistä opetusta, saamen kielten aineenopetusta (äidinkieli ja vieras kieli) sekä saamen kieliä elvyttävää kielikylpyopetusta.

Saamenkielisiä opettajia on vähän eikä kotiseutualueen kuntien ulkopuolella toimivilla koulutuksen järjestäjillä ole velvoitetta saamen opetuksen järjestämiseen. Lisäksi niiltä puuttuu hyvätasoinen, kannustava rahoitus, jonka piirissä kotiseutualueen kunnat ovat olleet vuodesta 1999 lähtien ja pystyneet kehittämään saamen kielten ja saamen kielillä annettavaa opetustaan. Etäyhteyksiä hyödyntävä opetus

nähdään ainoana vaihtoehtona saamen kielten opetuksen järjestämiseksi niissä kouluissa ja kunnissa, joissa saamelaisoppilaita on huomattavan vähän, eikä saamen kielten lähiopetuksen järjestämiselle ole edellytyksiä.

Saamelaisopetuksen suurimmat puutteet liittyvät saamenkielisten varhaiskasvatuksen opettajien sekä aineenopettajien vähäiseen määrään ja saamenkielisen oppimateriaalin puutteisiin. Suurin puute on koltansaamenkielistä opettajista.

## Saamelaisten hyvinvointi

Saamelaisen yhteiskunnan yhdenvertaista kehittymistä estävien rakenteellisten eriarvoisuuksien purkaminen edistää saamelaisten hyvinvointia. Omakieliset palvelut ovat keskeisessä asemassa saamelaisten mahdollisuuksille ylläpitää terveyttä ja hyvinvointia. Saamenkielis-

ten ja kulttuurinmukaisten sosiaali- ja terveyspalveluiden kehittäminen tarvitsee erityistä vipuvoimaa, jotta ensivaiheessa saavutetaan lakien asettamat minimivaatimukset. Saamenkielisille ja kulttuurinmukaisille lasten, nuorten ja perheiden, ikäihmisten ja psykososiaalisille palveluille on kasvavaa tarvetta.

Saamenkielisen palveluiden saatavuuden ja laadun edistämiseksi lisätään ammatillista kielitaidon ja kulttuuriseen osaamiseen liittyvää koulutusta. Saamenkielisen henkilöstön saatavuuteen panostetaan lisäämällä saamenkielisen väestön kouluttautumismahdollisuuksia.

Saamelaisten hyvinvointia ja terveyttä tuetaan kehittämällä ennaltaehkäiseviä ja kuntouttavia toimia.

Koronaviruspandemia on vaikuttanut saamelaisyhteiskunnan toimintaedellytyksiin ennenkokemattomalla tavalla. Poikkeustilanteen



yhteydessä saamenkielisen viestinnän merkitys on korostunut. Tulevien vuosien aikana on tarve toimenpiteille, joissa edistetään tilanteen aiheuttamien sosioekonomisten, hyvinvointi- ja terveyshaittojen vähentämistä.

### **Toimenpiteitä:**

- Edistetään monimuotokoulutusta järjestäviä täydennyskoulutushankkeita, joilla kasvatetaan kelpoisten saamenkielisten varhaiskasvatuksen-, luokan-, erityis- ja aineenopettajien määrää.
- Edistetään hankkeita, jotka kehittävät etäyhteyksin annettavan saamen kielten ja saamenkielisen opetuksen pedagogiikkaa.
- Edistetään hankkeita, jotka tuottavat informaatiota ja digitaalista oppimateriaalia saamelaisten historiasta, kulttuurista ja saamelaisyhteisöstä opetusta varten.
- Edistetään hankkeita, jotka tuottavat saamenkielisiä digitaalisia oppimisympäristöjä ja oppimateriaaleja.
- Laaditaan suunnitelma positiivisista erityistoimista saamelaisten kielellisten ja kulttuurillisten oikeuksien toteuttamiseksi sosiaali- ja terveydenhuollossa.
- Perustetaan saamelaisen hyvinvointiyksikkö saamelaisten kotiseutualueelle, jonne keskitetään saamelaisten hyvinvoinnin ja terveyden edistämisen- ja kehittämistoiminta sekä saamelaisväestöä koskeva palveluohjaus.
- Vahvistetaan yhteistyötä saamenkielisen sosiaali- ja terveysalan ammattihenkilöstön koulutustarpeen ennakointiseksi.
- Edistetään saamelaisten psykososiaalisen tuen, kuntoutuksen ja digipalveluiden saatavuutta.
- Kehitetään saamelaisväestön hyvinvointia ja elinoloja kuvaavia indikaattoreita ja hyvinvoinnin mittaamista.
- Huomioidaan saamelaiset asianmukaisesti Lapin hyvinvointialueen ja saamelaisten kotiseutualueen hyvinvointistrategioissa ja -kertomuksissa.

**Kuva:** Lapin Materiaalipankki





Kuva: Lapin materiaalipankki / Antti Pietikäinen

### 6.7.5. Lasten ja nuorten Sápmi

**Tavoitetila:** Tuetaan saamelaislapsia ja -nuoria identiteetin, kielen ja kulttuurin ylläpitämisessä ja kehittämisessä sekä tarjotaan mahdollisuuksia perinteisten taitojen oppimiseen ja vahvistamiseen. Osallistetaan saamelaisnuoria päätöksentekoon ja kannustetaan yhteiskunnalliseen ja yhteisölliseen vaikuttamiseen. Saamelaisnuorilla on mahdollisuus jäädä, palata sekä työllistyä kotiseutualueella ja työskennellä perinteisten elinkeinojen parissa.

Saamelaislapset ja -nuoret tarvitsevat erityistä tukea identiteettinsä vahvistamiseksi ja kielen ja kulttuurin ylläpitämiseksi. Erityistä huomiota tulee kiinnittää kotiseutualueen ulkopuolella asuviin lapsiin ja nuoriin. Saamelaislapsilla ja -nuorilla on oikeus omakieliseen opetukseen ja kulttuuri-identiteettiä tukevaan ympäristöön. Saamelaislasten ja -nuorten kielenkäyttöä vahvistetaan opetuksen lisäksi mm. kulttuurimuksella nuorisotyöllä ja saamenkielillä vapaa-ajan toiminnalla.

Saamelaisnuorilla on oikeus osallistua ja tulla kuulluiksi heitä koskevissa asioissa. Saamelaisnuorten yhteiskunnalliseen osallistumiseen

varataan riittävät resurssit ja saamelaisnuorille suunnattuja osallistumisen välineitä kehitetään. Saamelaisnuorilla on oikeus oikea-aikaiseen ja luotettavaan tietoon omalla äidinkielellään. Tätä oikeutta vahvistetaan mm. saamenkielillä viestinnällä ja saamenkielillä tieto- ja neuvontapalvelulla.

#### Toimenpiteitä:

- Vahvistetaan varhaiskasvatuksen, opetuksen ja vapaa-ajantoiminnan kautta saamelaislasten ja -nuorten identiteettiä, kulttuuria ja kieltä.
- Mahdollistetaan saamenkielinen ja saamelaiseen kulttuuriin perustuva nuorisotyö ja rakennetaan toimintamalleja saamelaislasten- ja nuorten vapaa-ajantoiminnaksi.
- Lisätään nuorten mahdollisuuksia ja resursseja osallistua yhteiskunnalliseen vaikuttamiseen kansallisesti ja kansainvälisesti.
- Tuodaan esille saamelaisnuorten kokemuksia ilmastonmuutoksen vaikutuksista. Varmistetaan, että saamelaisnuoret ovat kiinteä osa ilmastonmuutoskeskustelua.
- Edistetään saamelaisnuorten osallisuutta tutkimuksissa, kyselyissä ja haastatteluissa ja käytetään tuloksia saamelaisnuorille tarpeellisten palveluiden tuottamiseen ja osallisuuden tukemiseen.



LAPLAND  
Above Ordinary



LAPIN LIITTO

PL 8056, 96101 Rovaniemi / [info@lapinliitto.fi](mailto:info@lapinliitto.fi) / [lapinliitto.fi](http://lapinliitto.fi)